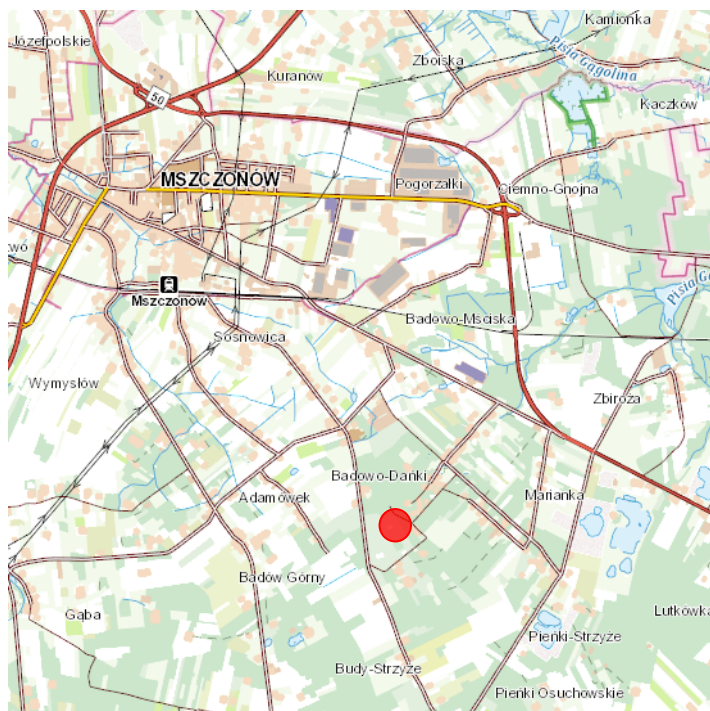


**Prognoza oddziaływania na środowisko
sporządzona na potrzeby
miejscowego planu zagospodarowania przestrzennego
Gminy Mszczonów, obejmującego działki o nr ew.: 43 i 48
w miejscowości Badowo – Dańki**



Autor prognozy: mgr Bogumiła Dąbrowska
uprawniona do sporządzania prognoz oddziaływania
na środowisko na podstawie art. 74a ust. 2 pkt 2
ustawy z dnia 3 października 2008 r. o udostępnieniu
informacji o środowisku i jego ochronie (...).

16 czerwca 2023 r.

I. INFORMACJE OGÓLNE	3
1. Przedmiot, cel i zakres opracowania	5
2. Podstawa prawna sporządzenia prognozy	5
3. Metody zastosowane przy sporządzaniu prognozy	6
4. Materiały wejściowe wykorzystane przy sporządzaniu prognozy	7
5. Informacje ogólne o projekcie planu miejscowego, jego celach i powiązania z innymi dokumentami... 7	
II. CELE OCHRONY ŚRODOWISKA USTANOWIONE NA SZCZEBLU WSPÓLNOTOWYM, KRAJOWYM I SAMORZĄDOWYM.....	8
III. ROZPOZNANIE, CHARAKTERYSTYKA STANU ORAZ FUNKCJONOWANIA ŚRODOWISKA..	9
1. Rzeźba terenu	10
2. Budowa geologiczna i warunki gruntowe	10
3. Warunki klimatyczne	11
4. Wody powierzchniowe.....	12
5. Wody podziemne	18
6. Warunki glebowe	21
7. Zasoby naturalne, walory krajobrazowe i ich ochrona prawna	21
8. Uwarunkowania kulturowe	25
IV. POTENCJALNE ZMIANY STANU ŚRODOWISKA W PRZYPADKU BRAKU REALIZACJI USTALEŃ PLANU	25
V. CHARAKTERYSTYKA USTALEŃ PROJEKTU PLANU MIEJSCOWEGO	25
1. Konstrukcja planu	25
2. Ustalenia projektu miejscowego planu zagospodarowania przestrzennego	26
VI. PRZEWIDYWANE SKUTKI WPŁYWU USTALEŃ PROJEKTU PLANU NA ŚRODOWISKO ORAZ NA CELE I PRZEDMIOT OCHRONY OBSZARU NATURA 2000 Z UWZGLĘDNIENIEM ZALEŻNOŚCI MIĘDZY TYMI ELEMENTAMI I MIĘDZY OD DZIAŁYWANAMI NA TE ELEMENTY ³⁰	
1. Ogólna ocena potencjalnych skutków wpływu realizacji ustaleń projektu planu na środowisko, jakość życia i zdrowia ludzi.....	35
VII. OCENA ROZWIĄZAŃ ZAWARTYCH W PROJEKCIE PLANU MIEJSCOWEGO	42
MAJĄCYCH NA CELU ZAPOBIEGANIE, OGRANICZANIE I KOMPENSACJĘ PRZYRODNICZĄ NEGATYWNYCH ODDZIAŁYWAŃ NA ŚRODOWISKO.....	42
VIII. MOŻLIWOŚCI ROZWIĄZAŃ ALTERNATYWNYCH DLA OBSZARÓW NATURA 2000	45
IX. NIEDOSTATKI I BRAKI MATERIAŁÓW UTRUDNIAJĄCE OCENĘ SZKODLIWEGO ODDZIAŁYWANIA NA ŚRODOWISKO USTALEŃ PROJEKTOWANEGO DOKUMENTU	45
X. ODDZIAŁYWANIE TRANSGRANICZNE.....	45
XI. PROPOZYCJE DOTYCZĄCE PRZEWIDYWANYCH METOD ANALIZY SKUTKÓW REALIZACJI POSTANOWIEŃ PROJEKTU PLANU MIEJSCOWEGO ORAZ CZĘSTOTLIWOŚĆ JEJ PRZEPROWADZANIA.....	46
XII. STRESZCZENIE W JĘZYKU NIESPECJALISTYCZNYM	46
XIII. WNIOSKI KOŃCOWE	49

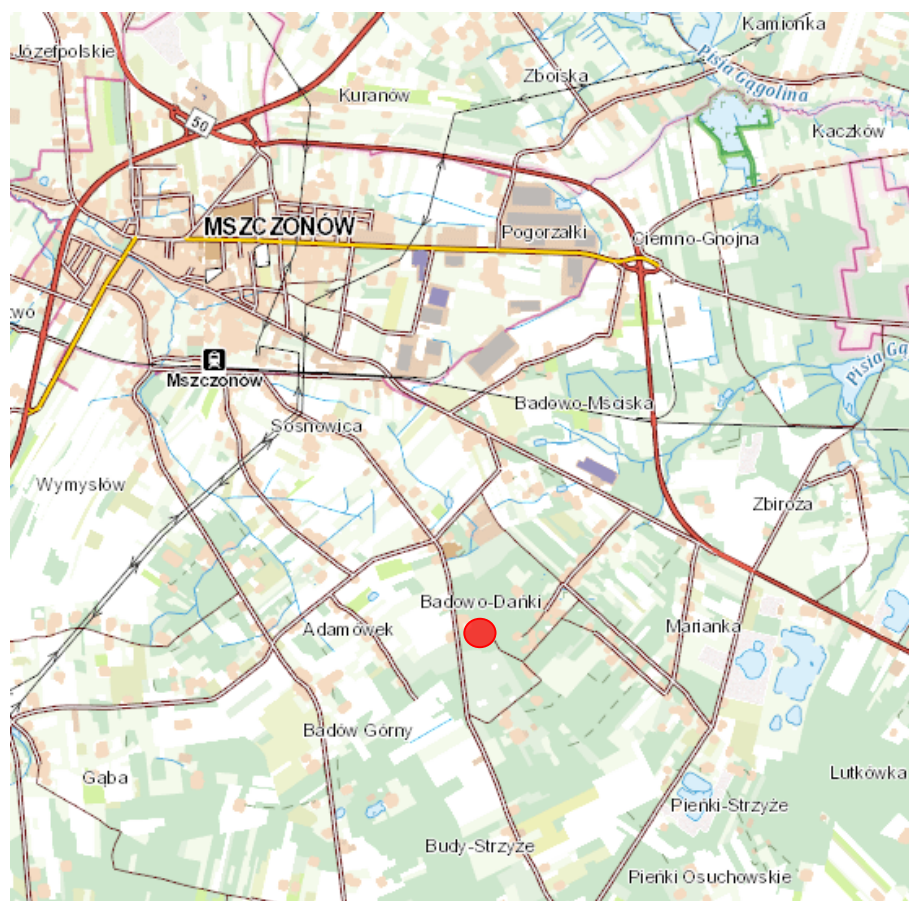
I. INFORMACJE OGÓLNE

Niniejsza prognoza została wykonana w celu przeprowadzenia strategicznej oceny oddziaływania na środowisko do projektu miejscowego planu zagospodarowania przestrzennego Gminy Mszczonów, obejmującego działki o nr ew.: 43 i 48 w miejscowości Badowo – Dańki.

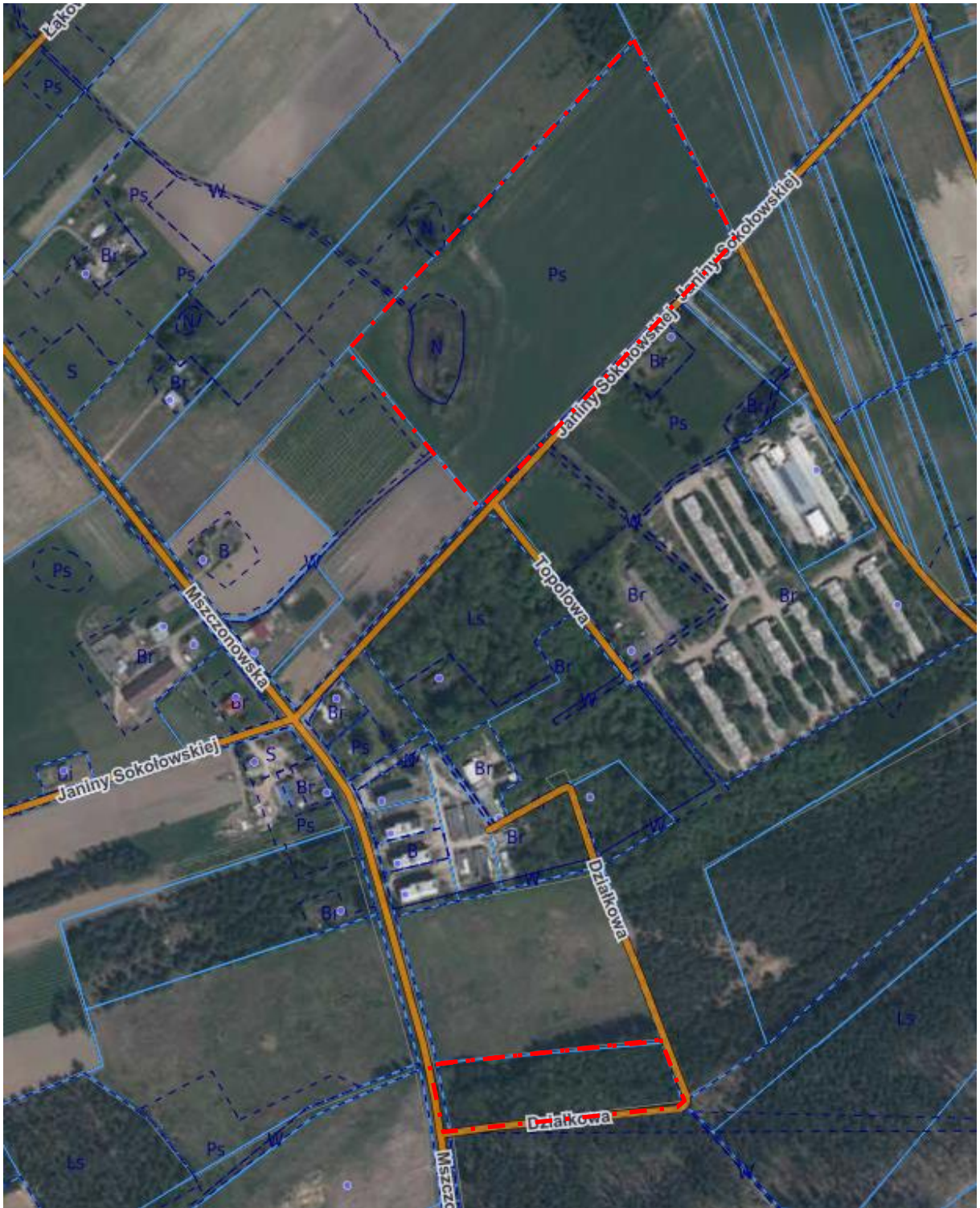
Projekt zmiany planu miejscowego sporządzono w wykonaniu uchwały Nr LII/453/22 Rady Miejskiej w Mszczonowie z dnia 26 października 2022 r., o przystąpieniu do sporządzenia miejscowego planu zagospodarowania przestrzennego gminy Mszczonów obejmującego działki o nr ew.: 43 i 48 położone w Badowo-Dańkach.

Obszar opracowania obejmuje dwie działki o nr ew. 43 i 48 położone w miejscowości Badowo-Dańki, o łącznej powierzchni ok. 7,05 ha. Działka nr ew. 43 znajduje się w sąsiedztwie ulicy Janiny Sokołowskiej (na północ od tej ulicy). Działka nr ew. 48 przylega od wschodu i południa do ulicy Działkowej, od zachodu do ulicy Mszczonowskiej. Miejscowość Badowo-Dańki znajduje się na południowy – wschód od Mszczonowa.

Granice obszaru objętego planem oznaczono symbolem graficznym na rysunku planu sporządzonym w skali 1:2000 stanowiącym załącznik nr 1 (graficzny) do uchwały. Obszar opracowania znajduje się w wyznaczonej w Studium strefie zabudowy mieszkaniowej o symbolu „M”, w obszarze rozwoju zabudowy mieszkaniowej jednorodzinnej i wielorodzinnej o symbolu „M₁”



Mapa 1. Mapa obejmująca fragment gminy Mszczonów. Orientacyjną lokalizację obszaru opracowania wskazano czerwoną plamą.
Źródło: geoportal.gov.pl



Mapa 2. Obszar objęty planem (działki o nr ew: 43 i 48 w miejscowości Badowo Dańki) na zdjęciu satelitarnym. Granic działek objętych zaznaczono czerwoną, przerywaną linią.
Źródło: Opracowanie własne na podstawie: <http://www.google.pl/map>

1. Przedmiot, cel i zakres opracowania

Przedmiotem opracowania jest prognoza oddziaływania na środowisko do projektu miejscowego planu zagospodarowania przestrzennego Gminy Mszczonów, obejmującego działki o nr ew.: 43 i 48 w miejscowości Badowo – Dańki.

Zgodnie z obowiązującymi przepisami, głównym celem niniejszej prognozy jest zaprezentowanie społeczeństwu i organom opiniującym projekt miejscowego planu zagospodarowania przestrzennego, zagrożeń dla środowiska przyrodniczego i zdrowia ludzi, jakie mogą wynikać z jego realizacji.

Celem prognozy jest określenie stanu funkcjonowania środowiska oraz wpływu i zakresu potencjalnych zmian w środowisku i warunków życia człowieka, jakie mogą nastąpić w wyniku ustaleń miejscowego planu zagospodarowania przestrzennego oraz przedstawienie rozwiązań eliminujących lub ograniczających negatywny wpływ na środowisko, spowodowany realizacją ustaleń zawartych w projekcie planu.

Zgodnie z art. 46 pkt 1 ustawy z dnia 3 października 2008 r. o udostępnianiu informacji o środowisku i jego ochronie, udziale społeczeństwa w ochronie środowiska oraz o ocenach oddziaływania na środowisko, prognoza oddziaływania na środowisko stanowi element procedury strategicznej oceny oddziaływania na środowisko wymaganej dla projektu miejscowego planu zagospodarowania przestrzennego.

Analiza przekształceń środowiska prowadzona równoległe z pracami planistycznymi, daje możliwość wpływu na ostateczny zakres ustaleń planu. Wszystkie zawarte w niej wnioski i zalecenia opierają się na zasadach logicznego wnioskowania i prawdopodobieństwa. Prognoza oddziaływania na środowisko obejmuje kompleksową ocenę warunków biotycznych i abiotycznych środowiska naturalnego, przy uwzględnieniu jego aktualnego stanu i odporności na zmiany antropogeniczne oraz wpływu na środowisko sposobu użytkowania terenu, ponadto określa wpływ i zakres potencjalnych zmian i przedstawia rozwiązania eliminujące lub ograniczające negatywny wpływ na środowisko spowodowany realizacją ustaleń zawartych w planie.

Zakres opracowania zdeterminowany został głównie ustaleniami wprowadzonymi projektem planu. W projekcie ustalono przeznaczenie terenów oraz podstawowe zasady i standardy kształtowania komunikacji i zagospodarowania terenu.

Zakres i stopień szczegółowości informacji wymaganych w niniejszej prognozie został uzgodniony zgodnie z art. 53 ww. ustawy z właściwymi organami tzn. z Regionalnym Dyrektorem Ochrony Środowiska oraz Państwowym Powiatowym Inspektorem Sanitarnym.

Narzędziem wspomagającym prognozę jest „Podstawowe opracowanie ekofizjograficzne sporządzone dla Gminy Mszczonów”, które stanowi podstawowe źródło informacji faktograficznej o środowisku, a w szczególności o tych jego cechach, które mają zasadniczy wpływ na rozwiązania planistyczne.

2. Podstawa prawna sporządzenia prognozy

Obowiązek sporządzenia prognozy oddziaływania na środowisko do projektu planu miejscowego wynika z art. 51 ust.1 ustawy z dnia 3 października 2008 r. o udostępnianiu informacji o środowisku i jego ochronie, udziale społeczeństwa w ochronie środowiska oraz o ocenach oddziaływania na środowisko (Dz. U. z 2023 r. poz. 553).

Treść prognozy określają przepisy art. 51 ust. 2 w/wym. ustawy. Zgodnie z tymi przepisami, prognoza zawiera:

- informacje o zawartości, głównych celach projektu planu miejscowego oraz jego powiązaniach z innymi dokumentami,
- informacje o metodach zastosowanych przy sporządzaniu prognozy,
- informacje o możliwym transgranicznym oddziaływaniu na środowisko,
- informacje o propozycjach dotyczących przewidywanych metod analizy skutków realizacji postanowień projektu planu miejscowego oraz częstotliwości jej przeprowadzania,
- streszczenie sporządzone w języku niespecjalistycznym,
- określenia, analizy i ocenę:

- ✓ istniejącego stan środowiska,
 - ✓ potencjalnej zmiany stanu środowiska przy braku realizacji ustaleń projektu planu miejscowego,
 - ✓ przewidywanego znaczącego oddziaływania na środowisko przy realizacji ustaleń projektu planu miejscowego,
 - ✓ istniejących problemów ochrony środowiska istotnych z punktu widzenia realizacji projektu planu miejscowego,
 - ✓ celów ochrony środowiska ustanowionych na szczeblu międzynarodowym, wspólnotowym i krajowym, istotnych z punktu widzenia realizacji projektu planu miejscowego oraz sposobów w jakich te cele zostały uwzględnione,
 - przedstawienie:
 - ✓ rozwiązań mających na celu zapobieganie, ograniczanie lub kompensację przyrodniczą negatywnych oddziaływań na środowisko,
 - ✓ możliwości rozwiązań alternatywnych w odniesieniu do obszaru Natura 2000.
- Stosownie do art. 53 ustawy z dnia 3 października 2008 r. o udostępnianiu informacji o środowisku i jego ochronie, udziale społeczeństwa w ochronie środowiska oraz o ocenach oddziaływania na środowisko zakres prognozy został uzgodniony z:
- Regionalnym Dyrektorem Ochrony Środowiska w Warszawie
 - Powiatowym Państwowym Inspektorem Sanitarnym w Żyrardowie.

3. Metody zastosowane przy sporządzaniu prognozy

„Prognoza oddziaływania na środowisko” jest kameralnym opracowaniem autorskim, sporządzonym w oparciu o dostępne materiały tj. publikacje, dokumenty, raporty i inne opracowania. Przyjęta w niniejszym dokumencie metoda opracowania, podyktowana była następującymi przesłankami:

- we wstępnym etapie prac nad projektem planu miejscowego zapoznano się z Opracowanie ekofizjograficzne na potrzeby zmiany studium uwarunkowań i kierunków zagospodarowania przestrzennego gminy Mszczonów, 14.06.2011 r.
- w prognozie przeprowadzono analizę porównawczą uwarunkowań ekofizjograficznych z przyjętymi w ustaleniach projektu planu miejscowego regulacjami dotyczącymi ochrony środowiska,
- ramowy zakres prognozy określony ustawą z dnia 3 października 2008 r. o udostępnianiu informacji o środowisku i jego ochronie, udziale społeczeństwa w ochronie środowiska oraz o ocenach oddziaływania na środowisko,
- zakres opracowania określony został charakterem ustaleń planu oraz skalą rysunku planu.

Za wiodące zasady sporządzenia prognozy uznano:

- prognoza ma oceniać skutki wpływu ustaleń projektu planu miejscowego na środowisko, czyli określać wpływ wynikający z przeznaczenia terenów na określone rodzaje użytkowania oraz określenia warunków zagospodarowania tych obszarów,
- ustalenia projektu planu miejscowego dotyczą konkretnej rzeczywistości obejmującej środowisko o zróżnicowanej wartości (specyficznych dla tego miejsca cechach i wartościach) wraz z istniejącym zainwestowaniem i użytkowaniem, które na to środowisko oddziałują negatywnie, stwarzając zagrożenia lub pozytywnie, stanowiąc szansę dla istniejących zasobów środowiska,
- istota prognozy zawiera się w ocenie na ile ustalenia projektu planu miejscowego pozwolą na zachowanie istniejących wartości zasobów środowiska, na ile wzbogacą lub odtworzą obniżone lub zdegradowane wartości oraz w jakim stopniu ustalenia te mogą spotęgować istniejące zagrożenia, osłabić zagrożenia lub stwarzają możliwość pojawienia się nowych szans dla ukształtowania jakości środowiska.

Prognoza nie jest dokumentem rozstrzygającym o słuszności realizacji zamierzeń inwestycyjnych przewidzianych ustaleniami projektu planu miejscowego, a jedynie przedstawia prawdopodobne skutki jakie niesie za sobą realizacja jego ustaleń na

poszczególne komponenty środowiska, w ich wzajemnym powiązaniu, na ekosystemy, krajobraz, a także na ludzi i dobra materialne oraz dobra kultury.

4. Materiały wyjściowe wykorzystane przy sporządzaniu prognozy

Niniejsza prognoza została sporządzona w oparciu o następujące materiały wyjściowe:

- Projekt uchwały Rady Miejskiej w Mszczonowie w sprawie miejscowego planu zagospodarowania przestrzennego gminy Mszczonów, obejmującego działki o nr ew.: 43 i 48 w miejscowości Badowo-Dańki,
- Opracowanie ekofizjograficzne podstawowe, sporządzone dla obszaru gminy Mszczonów,
- Studium uwarunkowań i kierunków zagospodarowania przestrzennego gminy Mszczonów (Uchwała Nr LX/518/23 Rady Miejskiej w Mszczonowie z dnia 25 kwietnia 2023 r.).
- Program Ochrony Środowiska dla Gminy Mszczonów na lata 2019-2022 z perspektywą na lata 2023-2026,
- powszechnie dostępnymi publikacjami o stanie środowiska terenu miasta i regionu (raporty odpowiednich służb państwowych),
- akty i przepisy prawa dot. ochrony środowiska, ochrony przyrody i krajobrazu, opracowania planistyczne, wykazy, bazy danych, wytyczne, mapy i geoportale.

5. Informacje ogólne o projekcie planu miejscowego, jego celach i powiązania z innymi dokumentami.

Obszar opracowania obejmuje dwie działki o nr ew. 43 i 48 położone w miejscowości Badowo-Dańki, o łącznej powierzchni około 7,05 ha. Działka nr ew. posiada miejscowy zagospodarowania przestrzennego uchwalony w oparciu o uchwałę Nr XXII/153/16 Rady Miejskiej w Mszczonowie z dnia 27 kwietnia 2016 r. Działka o nr ew. 48 nie posiada miejscowego planu.

Projekt miejscowego planu zagospodarowania przestrzennego sporządzono w celu wyznaczenia terenów pod realizację zabudowy mieszkaniowej wielorodzinnej.

W ramach przeznaczenia uzupełniającego dopuszczono realizację:

- usług gastronomii – UG,
- usług handlu – UH,
- usług biurowo- administracyjnych,
- usług innych.

W ramach przeznaczenia terenów zabudowy mieszkaniowej wielorodzinnej dopuszczono urządzenia budowlane, infrastrukturę techniczną, komunikację, w tym miejsca do parkowania, utwardzenia terenu oraz budynki gospodarcze i garażowe.

Ponadto w projekcie planu wyznaczone liniami rozgraniczającymi tereny o następującym przeznaczeniu podstawowym:

- teren zieleni - o symbolu „Z” oznaczonym na rysunku projektu planu,
- tereny wód - o symbolu „W” oznaczonym na rysunku projektu planu,
- teren komunikacji drogowej publicznej - teren części drogi dojazdowej, o symbolu „KDD” oznaczonym na rysunku projektu planu,
- teren komunikacji drogowej publicznej - teren części drogi lokalnej, o symbolu „KDL” oznaczonym na rysunku projektu planu.

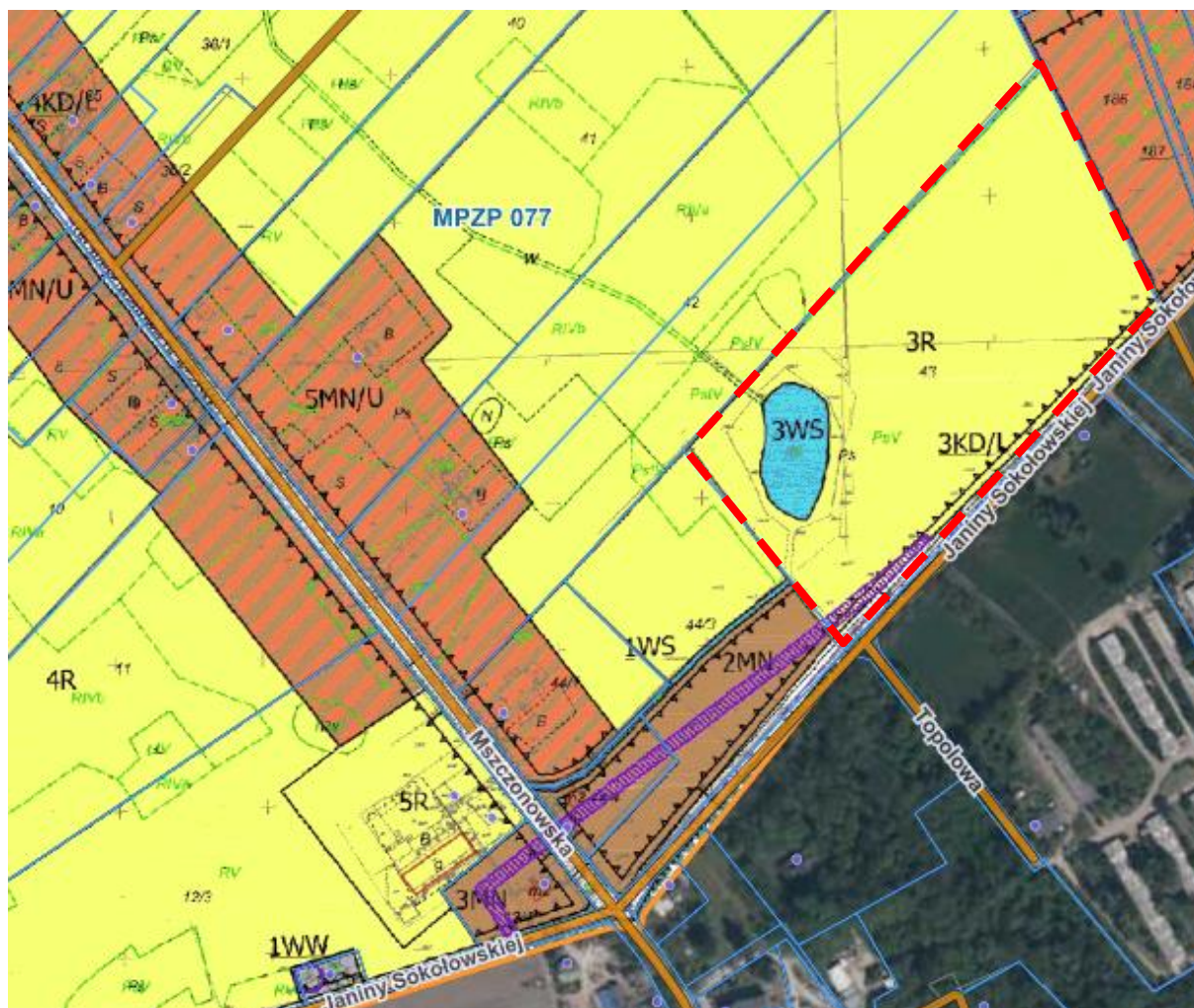
W projekcie planu miejscowego ustalono warunki zabudowy i zagospodarowania terenów oraz zasad ochrony i kształtowania ładu przestrzennego.

Projekt planu wykonany został w oparciu o przepisy ustawy z dnia 27 marca 2003 r. o planowaniu i zagospodarowaniu przestrzennym (Dz. U. z 2022 r., poz. 503 z późn. zm.) i rozporządzenia Ministra Rozwoju i Technologii z dnia 17 grudnia 2021 w sprawie wymaganego zakresu projektu miejscowego planu zagospodarowania przestrzennego (Dz. U. z dnia 23 grudnia 2021 r., poz. 2404).

Na treść projektu planu miejscowego składa się część tekstowa i rysunek planu w skali 1:2000, stanowiący załącznik nr 1.

Projekt planu miejscowego uwzględnia politykę rozwoju przestrzennego gminy, w tym lokalne zasady zagospodarowania przestrzennego, określone w „Studium uwarunkowań i kierunków zagospodarowania przestrzennego gminy Mszczonów”, uchwalonego w oparciu o uchwałę Nr LX/518/23 Rady Miejskiej w Mszczonowie z dnia 25 kwietnia 2023 r.).

Obszar opracowania znajduje się w wyznaczonej w Studium strefie zabudowy mieszkaniowej o symbolu „M”, w obszarze rozwoju zabudowy mieszkaniowej jednorodzinnej i wielorodzinnej o symbolu „M₁”



Rys. 1. Fragment rysunku do uchwały Nr XXII/153/16 Rady Miejskiej w Mszczonowie z dnia 27 kwietnia 2016 r. Linia przerywaną zaznaczono działkę nr ew. 43, która posiada miejscowy plan zagospodarowania przestrzennego.

II. CELE OCHRONY ŚRODOWISKA USTANOWIONE NA SZCZEBLU WSPÓLNOTOWYM, KRAJOWYM I SAMORZĄDOWYM

W opracowanym projekcie planu respektuje się priorytety w zakresie ochrony środowiska wynikające z dokumentów ustanowionych na szczeblu dyrektyw Unii Europejskiej, porozumień międzynarodowych, rządowym i samorządowym. Ze względu na przynależność Polski do Unii Europejskiej, Polska zobowiązana jest do przestrzegania prawa Unii oraz brania udziału w działaniach zapobiegawczych i regulujących w zakresie ochrony środowiska, wynikające z dokumentów rangi międzynarodowej.

Na poziomie krajowym, strategiczne cele ochrony środowiska, oparte o prawo międzynarodowe, zawarte są w dokumentach rządowych takich jak: „Polityka Ekologiczna

Państwa 2030 – uchwała Nr 67 Rady Ministrów z dnia 16 lipca 2019 r. w sprawie przyjęcia „Polityki ekologicznej państwa 2030 – strategii rozwoju w obszarze środowiska i gospodarki wodnej” Monitor Polski Dziennik Urzędowy Rzeczypospolitej Polskiej Warszawa z dnia 6 września 2019 r., poz. 794.

Cele ustanowione na szczeblu międzynarodowym, wspólnotowym i ogólnokrajowym stanowią z kolei podstawę konstruowania celi szczegółowych na szczeblu krajowym – regionalnym i lokalnym. Postulaty zawarte w „Planie Zagospodarowania Przestrzennego Województwa Mazowieckiego” odnoszące się do potrzeb w zakresie ochrony środowiska przyrodniczego koncentrują się na potrzebie poprawy stanu środowiska, poprzez podjęcie działań mających na celu:

- ochronę i wzrost różnorodności biologicznej,
- zwiększenie i wzbogacenie zasobów leśnych,
- ochronę powierzchni ziemi i gleb,
- zwiększenie zasobów wodnych i poprawę ich jakości,
- racjonalizację gospodarki odpadami,
- poprawę klimatu akustycznego,
- poprawę jakości powietrza,
- ograniczenie zagrożenia promieniowaniem elektromagnetycznym.

Zgodnie z ustawą o planowaniu i zagospodarowaniu przestrzennym ustalenia Studium uwarunkowań i kierunków zagospodarowania przestrzennego gminy Mszczonów, które określają politykę przestrzenną, w tym zasady zagospodarowania przestrzennego gminy równocześnie uwzględniają ustalenia określone w „Planie Zagospodarowania Przestrzennego Województwa Mazowieckiego”.

W zakresie powiązań środowiskowych i kulturowych celem głównym, zapisanym w Planie Województwa, jest kształtowanie tożsamości regionalnej w oparciu o walory przyrodnicze, kulturowe i turystyczne regionu.

Cele ochrony środowiska ustanowione w odniesieniu do obszaru Mszczonowa zawarte zostały w dwóch podstawowych dokumentach określających potrzeby i zasady kształtowania środowiska przyrodniczego gminy. Są to: Program Ochrony Środowiska dla Gminy Mszczonów na lata 2019-2022 z perspektywą na lata 2023-2026, który stanowi kontynuację Programu Ochrony Środowiska dla Gminy Mszczonów przyjętego Uchwałą Uchwała Nr XLII/337/14 Rady Miejskiej W Mszczonowie z dnia 30 stycznia 2014 r. oraz Strategia Rozwoju Mszczonowa na lata 2015-2020 z perspektywą do 2025 roku.

Strategia rozwoju jest dokumentem kompleksowym obejmującym całość problematyki rozwoju miasta tj. strefę gospodarczą, społeczną oraz zagadnienia związane ze środowiskiem naturalnym.

Ważnym dokumentem planistycznym, mającym wpływ na ochronę środowiska na szczeblu samorządowym jest między innymi Studium uwarunkowań i kierunków zagospodarowania przestrzennego gminy Mszczonów (Uchwała Nr LX/518/23 Rady Miejskiej w Mszczonowie z dnia 25 kwietnia 2023 r.).

Studium jest jednym z instrumentów planowania przestrzennego wyznaczający kierunki zagospodarowania przestrzennego w gminie i ramy do późniejszego przeznaczenia terenów do pełnienia określonych funkcji. Założenia zawarte w „Studium uwarunkowań i kierunków zagospodarowania przestrzennego gminy Mszczonów” tworzone były w oparciu o zasadę zrównoważonego rozwoju.

Podstawowym celem polityki jest zapewnienie bezpieczeństwa ekologicznego mieszkańcom, infrastruktury społecznej i zasobów przyrodniczych.

III. ROZPOZNANIE, CHARAKTERYSTYKA STANU ORAZ FUNKCJONOWANIA ŚRODOWISKA

Obszar opracowania obejmuje dwie działki o nr ew. 43 i 48 położone w miejscowości Badowo-Dańki, o łącznej powierzchni ok. 7,05 ha. Działka nr ew. 43 znajduje się w sąsiedztwie ulicy Janiny Sokołowskiej (na północ od tej ulicy). Działka nr ew. 48 przylega od wschodu i południa do ulicy Działkowej, od zachodu do ulicy Mszczonowskiej. W pasie drogowym ulic przebiegają sieci: elektroenergetyczna i telekomunikacyjna.

Miejscowość Badowo-Dańki znajduje się na południowy – wschód od Mszczonowa.

Granice obszaru objętego planem oznaczono symbolem graficznym na rysunku planu sporządzonym w skali 1:2000 stanowiącym załącznik (graficzny) nr 1 do uchwały.

Obszar opracowania pozbawiony jest zabudowy. W obszarze opracowania w obrębie działki nr ew. 43 występują głównie trwałe użytki zielone takie jak: łąki i pastwiska oraz niewielkie zagłębienie wypełnione wodą, powiązane z rowami melioracyjnymi. Działka nr ew. 43 jest zadrzewiona i zakrzewiona (nie stanowi użytku leśnego). W sąsiedztwie działek znajdują się tereny rolnicze, leśne i zabudowane (zabudowa mieszkaniowa wielorodzinna i jednorodzinna). Obszar opracowania i jego otoczenie przedstawiono na mapie 1 satelitarnej Geoportal. Granice obszaru objętego planem oznaczone są odpowiednim symbolem graficznym na rysunku planu sporządzonym w skali 1:2 000 stanowiącym załącznik nr 1 (graficzny) do projektu uchwały.

1. Rzeźba terenu

Według fizyczno-geograficznego podziału Polski J. Kondrackiego obszar miasta i gminy Mszczonów położony jest w podprowincji Niziny Środkowo-Polskiej (318) w mezoregionie wchodzącym w skład makroregionu Wzniesień Południowo-Mazowieckich (318.8) – Wysoczyzny Rawskiej (318.83) – mikroregionu Wysoczyzny Mszczonowskiej (Wyniesienia Mszczonowskiego) – 318.831 - wg podziału fizyczno - geograficznego Polski Kondrackiego i Rychlinga - Atlas RP, 1993 [1.6.19.]).

Rzeźba terenu gminy Mszczonów na tle powiatu żyrardowskiego jest zróżnicowana pod względem morfologicznym. Mocno zarysowane w krajobrazie deniwelacje terenu są rzędu 59 m. Terenem najwyższym położonym jest rejon Piekar (210,6 m n.p.t.). Jest to jednocześnie najwyższym położonym punktem w powiecie żyrardowskim. Najniższy punkt odnotowano w okolicy Wólki Węckiej (151,9 m n.p.m.).

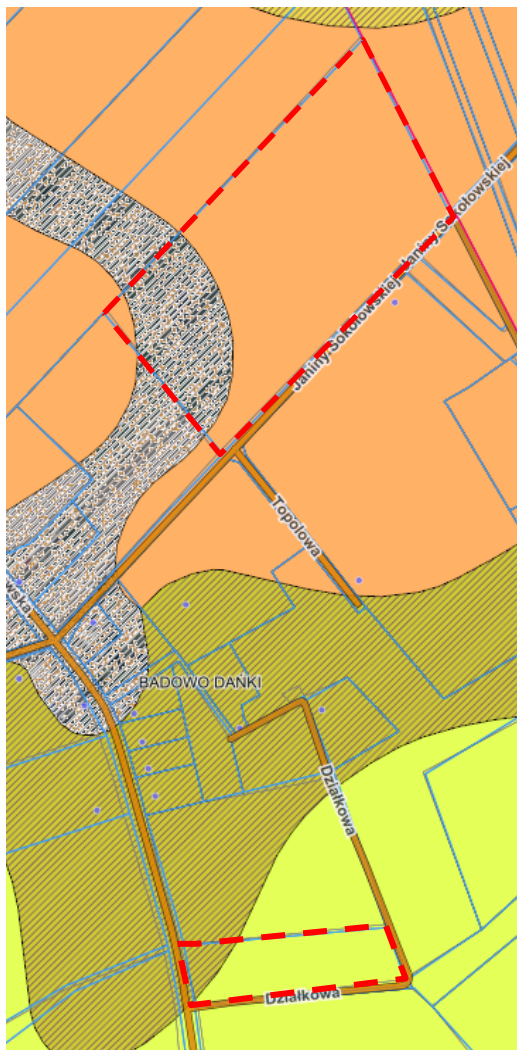
W krajobrazie gminy dominuje falista wysoczyzna morenowa Wysoczyzny Rawskiej z kulminacjami terenu dochodzącymi do 210 m n.p.m. Północne i zachodnie fragmenty terenu gminy są rozcięte dolinami rzeczными Pisi - Gągoliny i Okrzeszy. Południowo-wschodni obszar gminy, w obrębie równinnej wysoczyzny morenowej, która rozcięta jest równoleżnikowo doliną górnej Jeziorki.

Rzeźba terenu obszaru opracowania jest słabo urozmaicona. W krajobrazie nie występują znaczące wzniesienia czy doliny rzeczne. Powierzchnia terenu jest niemal płaska, nieznacznie nachylona ku północy, wniesiona pomiędzy 181,7 m n.p.m (w obrębie działki nr ew. 43) a 186,1 m n.p.m. (w obrębie działki nr ew. 48).

2. Budowa geologiczna i warunki gruntowe

Pod względem geograficznym cały obszar gminy Mszczonów położony jest w obrębie rozległej jednostki morfologicznej – Wysoczyzny Rawskiej należącej do makroregionu Wzniesień Południowo – Mazowieckich (J. Kondracki i A. Rychling – Atlas RP, 1993). Obszar położony jest w obrębie Niecki Mazowieckiej. Centralna oś części sedymentacyjnej Niecki Mazowieckiej, przebiega przez obszar mezoregionów – Wysoczyzny Rawskiej i Równiny Łowicko – Blońskiej. Niecka Mazowiecka nałożona jest na powierzchnię Niecki Warszawskiej (starszej jednostki geologicznej). Niecka Warszawska stanowi środkowy odcinek wielkiej jednostki geologicznej Polski – synklinorium brzeźnego. Synklinorium rozciąga się między antyklinorium kujawsko-pomorskim, a platformą wschodnio – europejską. Podłoże Niecki Warszawskiej tworzą utwory permu i jury, którego miąższość sięga ponad 2 000 metrów. Na utworach tych zalegają osady kredy dolnej i górnej, których miąższość w rejonie Mszczonowa waha się od 800 m do 1 200 m. Strop zalega na głębokości około 260 m. W stropie tym powstała rozległa depresja tworząca Nieckę Mazowiecką wypełniona utworami eocenu (iły mułkowate), oligocenu (piaski drobno i średnioziarniste), miocenu (iły, szare, czarne i brunatne podścielone węglem brunatnym i piaskami) i pliocenu (osady ilaste, tłuste plastyczne, bezwapienne, zielone lub pstre, ceglaste, czerwone i żółte. Łączna miąższość osadów trzeciorzędu, na terenie gminy, waha się od 94,8 m do 158,0 m.

Na obszarze Gminy występują przede wszystkim: gliny zwałowe, eluwia glin zwałowych, piaski i żwiry wodnolodowcowe, piaski, żwiry i głazy moren czołowych, piaski i mułki rzeczne oraz sporadycznie piaski eoliczne. Są to zasoby utworów czwartorzędowych i trzeciorzędowych.



Mapa 3. Fragment szczegółowej mapy geologicznej.

W sąsiedztwie ul. Janiny Sokołowskiej – działka nr ew. 43.

Na północ od ulicy Działkowej działka nr ew. 48. Granice działek wskazano czerwoną linią przerywaną

W obrębie działki nr 43 (na górze) występują gliny zwałowe. W części zachodniej - namuły, mułki i piaski den dolinnych i zagłębień bezodpływowych na piaskach, mułkach i glinach deluwalnych i koluwalnych.

W obrębie działki nr 48 (na dole) występują piaski i żwiry wodnolodowcowe. W narożniku działki – piaski i żwiry na glinach zwałowych.

Gliny i namuły należą do skał półprzepuszczalnych. Mułki i piaski – charakteryzują się słabą przepuszczalnością.

3. Warunki klimatyczne

Obszar gminy pod względem regionalizacji klimatycznej znajduje się w północno - wschodniej części XVII regionu klimatycznego zwanego Regionem Środkowopolskim (wg regionalizacji klimatycznej A. Wosia). Jak w całym pasie Nizin Środkowopolskich, przeważa tutaj cyrkulacja równoleżnikowa z przewagą mas powietrza polarno-morskiego napływających z zachodu. Zróżnicowanie warunków klimatycznych w obrębie poszczególnych fragmentów gminy wynika przede wszystkim ze zróżnicowania ukształtowania powierzchni, rodzaju i intensywności zabudowy oraz formy innego zagospodarowania tych obszarów.

Ważniejsze parametry klimatu:

- nasłonecznienie - średnie, roczne – 4,4 h/dobę,
- kierunki wiatrów: zachodnie i południowo-zachodnie. Równinny charakter rzeźby obszaru i niewielkie powierzchnie leśne, wykluczają większy wpływ tych czynników na kierunki i siłę ruchu powietrza,
- średnia roczna liczba dni z wiatrem: b. silnym o prędkości powyżej 15m/s (8° w skali Beauforta) - 4, silnym o prędkości pow.10m/s (6° w skali Beauforta) - 30 ÷ 40,
- opady atmosferyczne: roczna suma opadów oscyluje w granicach wartości 514 mm/rok do 580 mm/rok,
- temperatura: - średnia temperatura powietrza w roku - 7,8° – 8°C, najchłodniejszy miesiąc – luty o średniej temp. – 3°C, najcieplejszy miesiąc - lipiec o średniej temp. +18,4°C,

inne parametry i warunki:

- średnioroczna liczba dni z pokrywą śnieżną wynosi ok. 70 dni/rok (wahając się poszczególnych latach od 26 do 90 dni/rok,
- okres z przymrozkami 110 - 130 dni,
- najintensywniejsze zachmurzenie występuje od listopada do lutego,
- maksymalne zachmurzenie ogólne notowane jest w grudniu i wynosi od 76 do 80 dni w miesiącu,
- średnioroczna suma godzin ze słońcem wynosi ok. 2 160 h/rok,
- średnie roczne wartości wilgotności względnej powietrza na obszarze miasta i gminy wynosi 75 %.

Rejon ma jedną z najwyższych rocznych sum całkowitego promieniowania słonecznego. Wieloletnie obserwacje i badania potwierdzają znaczne zmiany klimatu. Zauważa się m.in. tendencje spadkowe liczby dni mroźnych i bardzo mroźnych, zwiększenie liczby dni upalnych, zmiany struktury opadów (wzrost liczby dni z opadem dobowym o dużym natężeniu), wzrost liczby dni słonecznych, dużą zmienność temperatury oraz trend do jej wzrostu, który od połowy XIX w. z roku na rok jest coraz bardziej wyraźny. Skutkiem powyższego są ekstremalne zjawiska pogodowe, które w Polsce występują coraz częściej – burze, powodzie, susze i fale upałów.

Działka nr ew. 43 charakteryzuje się dobrymi warunkami klimatycznymi. Położony jest poza zasięgiem okresowego zalegania zimnego i wilgotnego powietrza. Dobre są też warunki solarne, wietrzne oraz wilgotnościowe. Przewietrzanie jest dostateczne. W okresach mokrych nieco gorsze warunki wilgotnościowe.

Klimat leśny w obrębie działki nr ew, 48 (działka znajduje się w bezpośrednim sąsiedztwie kompleksu leśnego i jest znacznie zadrzewiona) charakteryzuje się mniejszą intensywnością światła względem terenów otwartych (nawet stukrotnie), przewagą światła rozproszonego i występowaniem osłabionego światła bezpośredniego w postaci wędrujących plam (obrazków), zubożonym widmem (w tym zwiększonym udziałem promieni zielonych, nieprzydatnych w fotosyntezie). Zmienione warunki termiczne – średnia roczna temperatura nieznacznie niższa (około 1°C), średnia okresu wegetacyjnego wyraźnie niższa (około 1,5°C), średnia okresu spoczynku nieco wyższa (około 0,5°C), amplituda roczną mniejsza o kilka a dobową nawet o kilkanaście stopni, nie występowaniem przymrozków radiacyjnych. Większa wilgotność powietrza (średnio około 5%), znacznie mniejsza ewaporacja (około 50%), intercepcja opadów w koronach rzędu 25% (do dna lasu dociera około 75% opadów), znacznie większym udziałem opadów poziomych (do ~ 50%). Występowanie pionowych ruchów powietrza (ze względu na różnice temperatur między dnem lasu i jego sklepieniem).

4. Wody powierzchniowe

Sieć hydrograficzna gminy jest słabo rozwinięta. Obszar gminy Mszczonów w części północnej i południowo-zachodniej obejmuje sieć powierzchniowych wód płynących, która położona jest w dorzeczu rzeki Wisły, zlewni Bzury, a część południowo-wschodnia znajduje się w zlewni rzeki Jeziorzki i Pilicy. Największe znaczenie spośród rzek Gminy pod względem gospodarczym ma rzeka Okrzesza, która stanowi odbiornik ścieków komunalnych dla miasta

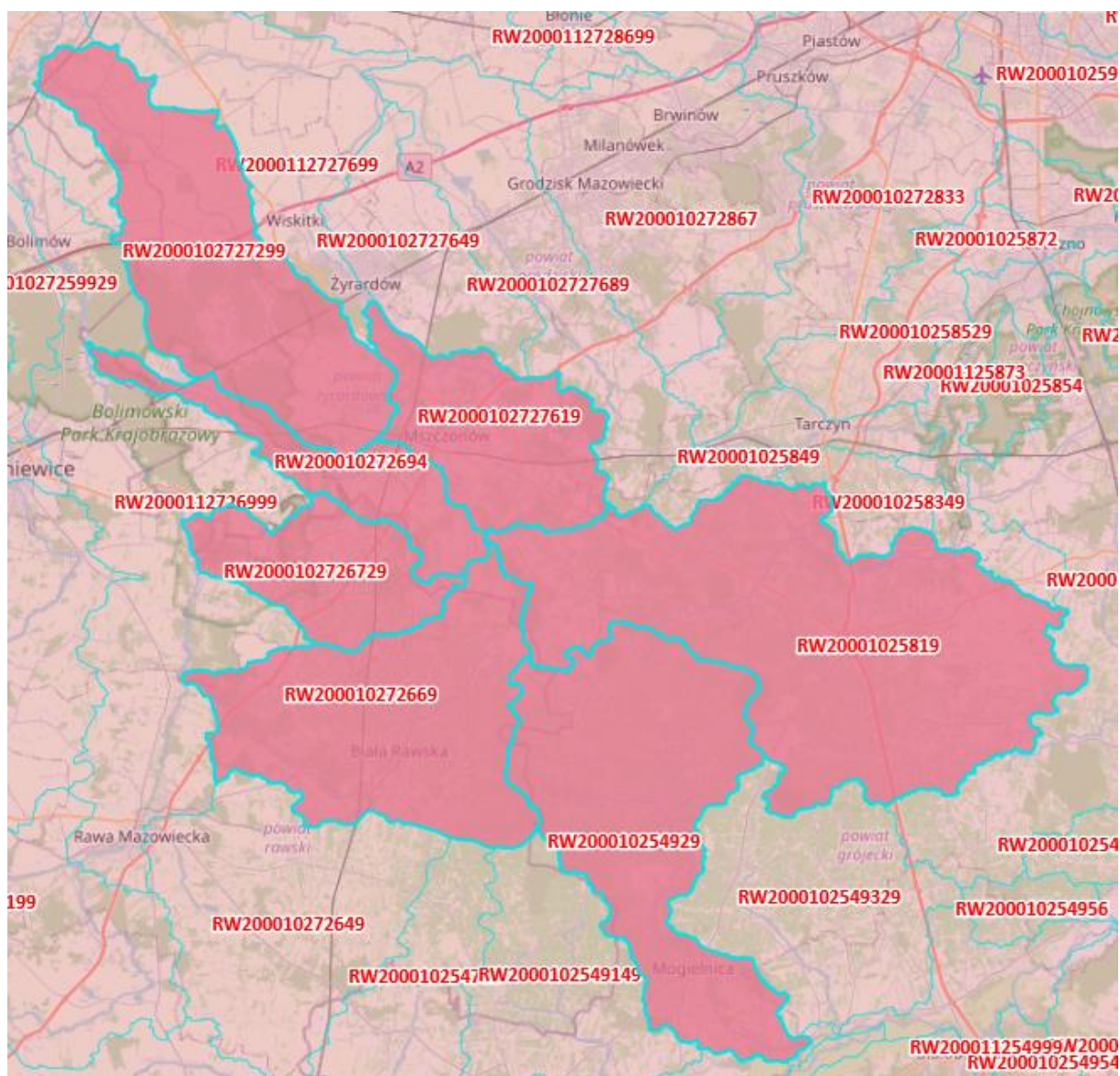
Mszczonowa. Naturalne zbiorniki wód stojących reprezentowane są przez liczne oczka wodne, stanowiące wypełnienia obniżeń bezodpływowych (np. Staw Łuk). W północnej części Gminy znajdują się stawy rybne „Stawy Gnojna im. Rodziny Bieleckich”, nieużytkowane i objęte ochroną prawną w formie rezerwatu przyrody. Inne mniejsze stawy rybne zlokalizowane są w Wygnance i w Osuchowie.

Teren miasta i gminy jest odwadniany poprzez fragmenty zlewni cząstkowych: Okrzeszy – w części zachodniej, Pisi – Gągoliny – w części środkowej i wschodniej, Korabiewki – w części południowo-zachodniej i w części południowo-wschodniej przez Jeziorkę i Pilicę (zlewnia Mogielanka). Długość rzek na obszarze gminy wynoszą: Okrzeszy ok. 7,6 km, Pisi-Gągoliny ok. 3,2 km, Korabiewki ok. 4,4 km i Jeziorki ok. 1,5 km. Pisia-Gągolina, najdłuższa z rzek wraz ze swoim dopływem Okrzeszą odwadniają około połowy obszaru gminy.

Największe znaczenie pod względem gospodarczym w gminie ma rzeka Okrzesza. Rzeka ta jest odbiornikiem ścieków komunalnych dla miasta Mszczonowa.

Na terenie gminy Mszczonów zlokalizowano 7 jednolitych części wód powierzchniowych (JCWP):

- Sucha – kod JCWP RW2000102727299,
- Mogielanka – kod JCWP RW200010254929,
- Jeziorka do Kraski – kod JCWP RW20001025819,
- Pisia Gągolina do Okrzeszy – kod JCWP RW2000102727619,
- Białka – kod JCWP RW200010272669,
- Chojnatka kod – JCWP RW2000102726729,
- Korabiewka – kod – JCWP RW200010272694



Rys 2. Poglądowa mapa zlewni jednolitych części wód powierzchniowych w granicach gminy Mszczonów.

Źródło: <http://karty.apgw.gov.pl:4200/mapa>

Tabela 1. Ocena stanu JCWP na podstawie oceny stanu GIOŚ 2014-2019 i oceny eksperckiej (wg klasyfikacji obowiązującej od 1 stycznia 2022 r.)

NAZWA JCWP	KRAJOWY KOD JCWP	DORZECZE	STAN CHEMICZNY	STAN/POTENCJAŁ EKOLOGICZNY	STAN OGÓLNY	CEL ŚRODOWISKOWY
Sucha	RW2000102727299	Obszar dorzecza Wisły	poniżej dobrego	poniżej dobrego	zły stan wód	<u>dobry stan ekologiczny</u> ; zapewnienie drożności cieku dla migracji ichtiofauny o ile jest monitorowany wskaźnik diadromiczny D, <u>dobry stan chemiczny</u>

Mogielanka	RW 200010254929	Obszar dorzecza Wisły	słaby	poniżej dobrego	zły stan wód	<u>dobry stan ekologiczny</u> ; zapewnienie drożności cieku dla migracji ichtiofauny o ile jest monitorowany wskaźnik diadromiczny D, <u>stan chemiczny: dla złagodzonych wskaźników</u> [benzo(a)piren(w)] <u>poniżej stanu dobrego</u> , dla pozostałych wskaźników - <u>stan dobry</u>
Jeziorka od Kraski	RW 20001025819	Obszar dorzecza Wisły	poniżej dobrego	zły	zły stan wód	<u>umiarkowany stan ekologiczny</u> (złagodzone wskaźniki: [IO, MIR, MMI, EFI+PL/ IBI_PL]; pozostałe wskaźniki - II klasa jakości); zapewnienie drożności cieku dla migracji ichtiofauny o ile jest monitorowany wskaźnik diadromiczny D <u>stan chemiczny: dla złagodzonych wskaźników</u> [benzo(a)piren(w), benzo(b)fluoranten(w), benzo(g,h,i)peryl en(w), fluoranten(w)] <u>poniżej stanu dobrego</u> , dla pozostałych wskaźników - <u>stan dobry</u>
Pisia Gąolina do Okrzeszy	RW 200010272619	Obszar dorzecza Wisły	brak danych	umiarkowany	zły stan wód	<u>dobry stan ekologiczny</u> ; zapewnienie drożności cieku dla migracji ichtiofauny o ile jest monitorowany wskaźnik diadromiczny D <u>dobry stan chemiczny</u>
Białka	RW 200010272669	Obszar dorzecza Wisły	poniżej dobrego	słaby	zły stan wód	<u>dobry stan ekologiczny</u> ; zapewnienie drożności cieku dla migracji ichtiofauny o ile jest monitorowany wskaźnik diadromiczny D <u>stan chemiczny: dla</u>

						<u>złagodzonych wskaźników benzo(a)piren(w), fl uoranten(w) poniżej stanu dobrego, dla pozostałych wskaźników - stan dobry</u>
Chojnatka	RW 2000102726729	Obszar dorzecza Wisły	poniżej dobrego	słaby	zły stan wód	<u>dobry stan ekologiczny;</u> zapewnienie drożności cieku dla migracji ichtiofauny o ile jest monitorowany wskaźnik diadromiczny D <u>stan chemiczny: dla złagodzonych wskaźników benzo(a)piren,(w)b enzo(b)fluoranten(w), benzo(g,h,i)peryl en(w), fluoranten(w) poniżej stanu dobrego, dla pozostałych wskaźników - stan dobry</u>
Korabiewka	RW 200010272694	Obszar dorzecza Wisły	brak danych	umiarkowany	zły stan wód	<u>dobry stan ekologiczny;</u> zapewnienie drożności cieku dla migracji ichtiofauny o ile jest monitorowany wskaźnik diadromiczny D <u>dobry stan chemiczny</u>

Źródło: Opracowanie własne na podstawie <http://karty.apgw.gov.pl:4200/jcw-powierzchniowe>

Na podstawie wykonanych badań oceniono:

stan/potencjał ekologiczny:

- poniżej dobrego – dla dwóch JCWP: Sucha i Mogielanka,
- umiarkowany – dla jednej JCWP: Pisia - Gągolina, Korabiewka,
- słaby – dla dwóch JCWP: Białka i Chojnatka,
- zły – dla jednej JCWP: Jeziorka,
- nie badano – JCWP:

stan chemiczny:

- poniżej dobrego – dla dwóch JCWP: Sucha, Jeziorka, Białka i Chojnatka,
- słaby – dla dwóch JCWP: Mogielanka,
- nie badano – JCWP Pisia - Gągolina i Korabiewka.

Ostatecznie Jednolita Część Wód Powierzchniowych osiągnęła stan zły.

Wszystkie wymienione JCWP na terenie gminy Mszczonów charakteryzują się złym stanem wód. Są one zagrożone ryzykiem nieosiągnięcia celów środowiskowych.

Klasyfikacji stanu wód wg. rozporządzenie Ministra Infrastruktury z dnia 25.06.2021 w sprawie klasyfikacji stanu ekologicznego, potencjału ekologicznego i stanu chemicznego oraz sposobu klasyfikacji stanu jednolitych części wód powierzchniowych, a także środowiskowych norm jakości dla substancji priorytetowych (Dz.U. 2021 poz. 1475)

Duże znaczenie dla kształtowania się maksymalnych stanów wody na rzekach tej części dorzecza Bzury i ekstremalnych przepływów maksymalnych w ww. rzekach mają głównie wezbrania zimowo-wiosenne o charakterze roztopowym oraz intensywne wezbrania opadowe na przełomie maja i lipca. Niżówki letnie poprzedzone są okresem długotrwałej suszy atmosferycznej i suszy glebowej. Rozpoczynają się wówczas gdy ustaje odpływ powierzchniowy, a rzeki i ich dopływy zasilane są jedynie wodami podziemnymi. Niżówki zimowe występują zazwyczaj w grudniu i styczniu. Mają one charakter krótkotrwały ze względu na cykliczność występowania ociepleń wpływających na zjawisko topnienia pokrywy śnieżnej.

Na obszarze gminy często występują susze glebowe oraz hydrologiczne. Występują one najczęściej okresowo, w różnych miesiącach powodując straty w środowisku wodnym. Bezpośrednim skutkiem występowania suszy jest zakłócenie naturalnego bilansu wodnego w obrębie tego obszaru. W efekcie tego zjawiska obserwuje się nadmierne wysuszenie gleb, obniżenie poziomu zalegania pierwszego poziomu wód gruntowych, a w konsekwencji zmniejszenie przepływów w rzekach. W czasie trwania suszy hydrologicznej częstym zjawiskiem jest znaczne obniżenie zalegania i poziomu wód podziemnych, wysychania źródeł i mniejszych cieków.

Główne zbiorniki retencyjne w gminie to zbiornik: „Św. Anna” o powierzchni 11,01 ha (pojemność 121,6 tys. m³) oraz zbiornik „Dwórzo” o powierzchni 2,37 ha (pojemność 30,8 tys. m³).

Spływ powierzchniowy z północnej i ze wschodniej części terenu miasta oraz wody deszczowe z terenu dzielnicy przemysłowej odbiera rzeka Pisia. Spływ powierzchniowy odbywa się za pomocą rowów melioracyjnych. Wody deszczowe z poszczególnych zakładów po oczyszczeniu w separatorach kierowane są do zbiorczego stawu buforowego, a następnie do rowu melioracyjnego wpadającego do rzeki Pisi.

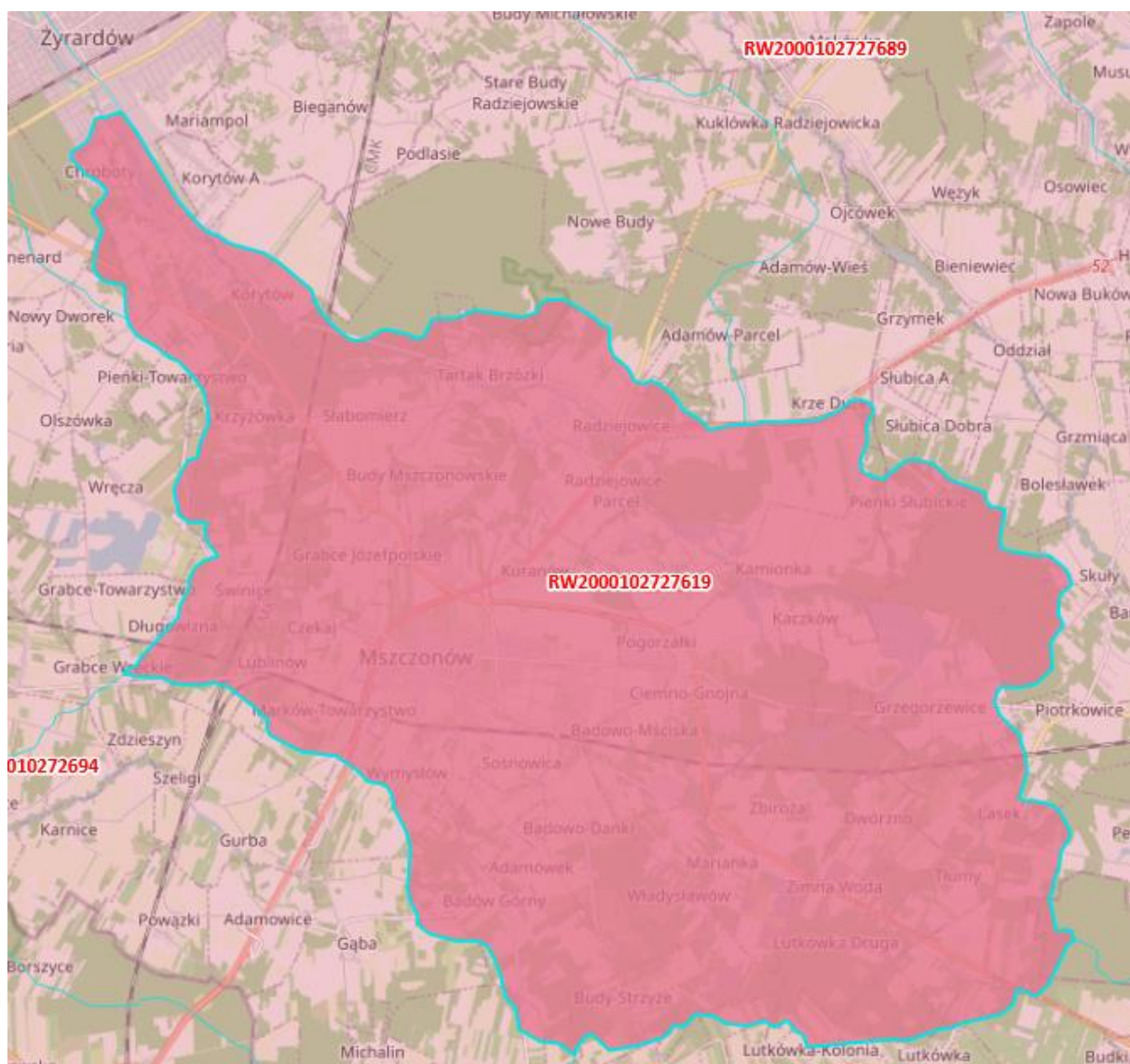
Obszar opracowania

Poniżej znajduje się charakterystyka JCWP, których zasięgi znajdują się w granicach obszaru opracowania. Stan wód został oparty na podstawie oceny stanu GIOŚ 2014-2019 i oceny eksperckiej (wg klasyfikacji obowiązującej od 1 stycznia 2022 r.).

Tabela 2. Ocena stanu JCWP - Pisia Gałolina do Okrzeszy RW2000102727619 na podstawie oceny stanu GIOŚ 2014-2019 i oceny eksperckiej (wg klasyfikacji obowiązującej od 1 stycznia 2022 r.)

nazwa JCWP	Stan	Cel środowiskowy	Ocena ryzyka nieosiągnięcia celu	Działania podstawowe (Jednostka odpowiedzialna za realizację)
Pisia Gałolina do Okrzeszy RW2000102727619	stan ekologiczny – umiarkowany, stan chemiczny – brak danych, stan wód (ogólny) – zły	<u>Stan/potencjał ekologiczny</u> - dobry; zapewnienie drożności cieku dla migracji ichtiofauny o ile jest monitorowany wskaźnik diadromiczny D <u>Stan chemiczny</u> – dobry. <u>Klasa elementów biologicznych</u> - klasa II	zagrożona	Poprawa warunków hydromorfologicznych rzek i potoków - Regionalny Konserwator Przyrody w Warszawie, Gospodarka ściekowa - gmina Mszczonów (wiodąca w aglomeracji)

Źródło: Opracowanie własne na podstawie <http://karty.apgw.gov.pl:4200/jcw-powierzchniowe>



Rys. 3. Poglądowa mapa jednolitych części wód powierzchniowych w granicach obszaru opracowania - Pisia Gągolina do Okrzeszy kod RW2000102727619
 Źródło: <http://karty.apgw.gov.pl:4200/mapa>

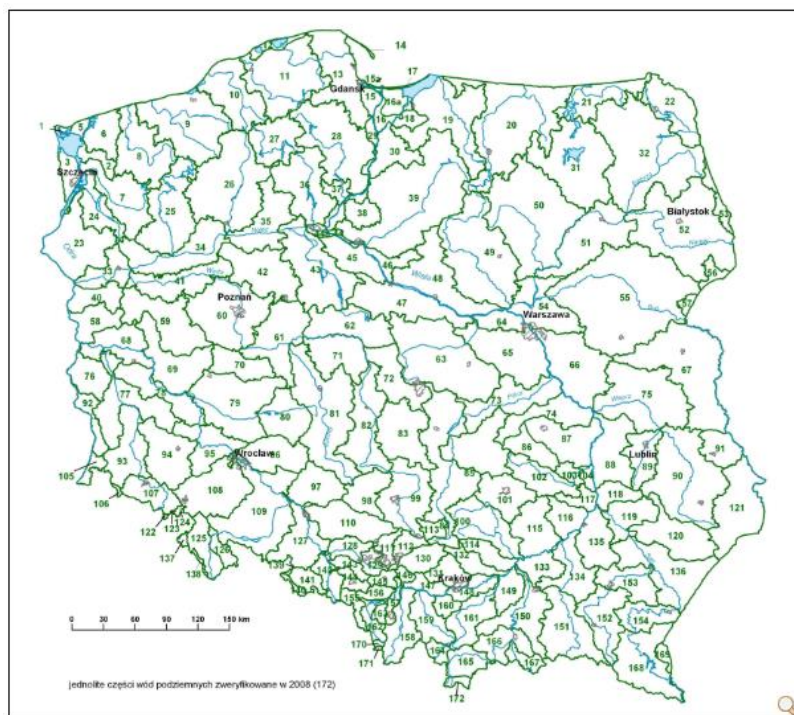
Obszar opracowania

Obszar opracowania znajduje się w zlewni rzeki Pisi – Gągoliny. Przez obszar opracowania nie przepływają rzeki. W południowo-zachodniej części działki nr ew. 43 występuje niewielkie obniżenie terenowe wypełnione sezonowo wodą, które powiązane jest z rowami melioracyjnymi.

Teren nie jest zagrożony podtopieniami i powodzią. Dlatego też w projekcie planu nie wyznaczono obszarów szczególnego zagrożenia powodzią.

5. Wody podziemne

Zgodnie z podziałem na jednolite części wód podziemnych obszar gminy Mszczonów znajduje się obrębie obszaru nr 65 Regionu Środkowej Wisły. Na terenie gminy wody podziemne są związane są z utworami czwartorzędu, trzeciorzędu i kredy górnej. Podstawowym źródłem zaopatrzenia ludności, rolnictwa i przemysłu w wodę są czwartorzędowe wody podziemne.



Rys. 6. Jednostki części wód podziemnych. Podział Polski na 172 JCWPd.
 Źródło: „Charakterystyka geologiczna i hydrogeologiczna
 zweryfikowanych JCWPd.”, Warszawa, grudzień 2009 r.”.



Rys. 7. Mapa z lokalizacją 65 JCWPd.

Położenie hydrologiczne i hydrogeologiczne.

Dorzecze – Wisły,

Region wodny RZGW - Środkowej Wisły RZGW Warszawa,

Główne zlewnie w obrębie JCWPd (rząd zlewni) - Wisła (I), Jeziorka, Bzura (II),

Obszar bilansowy - Z-18 Bzura; Z-09 Wisła (L) od Pilicy do Bzury,

Region hydrogeologiczny (Paczyński, 1995) - I – mazowiecki.

Obszar opracowania, jak i całe miasto i gmina Mszczonów, położone są w obrębie hydrologicznego makroregionu Środkowopolskiego, zaliczonego do części centralnej

Subniecki Warszawskiej) i znajduje się w granicach trzeciorzędowego (oligocenijskiego) Głównego Zbiornika Wód Podziemnych nr GZWP – 215 A.

Na terenie gminy wody podziemne są związane z utworami czwartorzędu, trzeciorzędu i górnej kredy. Zasilanie poziomów wodonośnych pochodzi z infiltracji opadów atmosferycznych i z dopływu lateralnego. Generalnie spływ wód podziemnych ma kierunek północno-zachodni tj. w stronę doliny Wisły, która jest główną osią drenażu dla wszystkich występujących w jej rejonie pięter wodonośnych.

Zasadniczym poziomem użytkowym wód podziemnych zazwyczaj eksploatowanym i mającym największe znaczenie gospodarcze na obszarze gminy jest czwartorzęd. Stanowi on główne źródło wody. Pozostałymi użytkowymi poziomami wodonośnymi jest trzeciorzęd. W poziomie czwartorzędowym wyróżnia się dwie warstwy wodonośne (płytko zalegające) i trzecią (głębiej zalegającą). Wody dwóch pierwszych warstw to wody o niewielkiej zasobności i swobodnym zwierciadle, bez większego gospodarczego znaczenia. Trzecia, głębsza czwartorzędowa warstwa wodonośna występuje w osadach piaszczystych, zalegających poniżej glin zwałowych. Odznacza się znaczną zasobnością i ciągłością występowania. Stanowi podstawowe źródło wody dla regionu. Od wyżej zalegających wód czwartorzędowych odizolowana jest warstwą glin zwałowych i ilów plioceńskich od 12 d 27 m. Właśnie te wody ujmowane są głównie na cele komunalne poszczególnych wsi i miasta Mszczonowa.

W poziomie trzeciorzędowym występują dwie warstwy wodonośne o znacznej zasobności. Jedna z nich zalega w mioceńskich osadach piaszczystych. Nie jest ona wykorzystywana na terenie gminy. Druga warstwa zalega w drobno - i średnioziarnistych piaskach oligocenijskich. Występuje ona na całym obszarze GZWP nr 215 A na głębokościach oscylujących w granicach 180 – 250 m. Wody obydwu tych warstw są wodami głębokimi i ciśnieniowymi. Warstwę napinającą stanowią ropy mioceńskie - warstwa o miąższości do 100 m lub gliny zwałowe – warstwa o miąższości do 50 m. Warstwy te skutecznie izolują wody te od wód czwartorzędowych. Ze względu na sprzyjające ochronie warunki hydrogeologiczne tego poziomu, na całym obszarze gminy nie zaszła potrzeba wydzielenia dla tego poziomu dodatkowych obszarów o najwyższej ochronie „ONO” i o wysokiej ochronie „OWO”.

Czwartorzędowe użytkowe wody podziemne oraz wody trzeciorzędowe i kredowe są dobrze izolowane słabo- i trudnoprzepuszczalnym nakładem chroniącym je przed migracją zanieczyszczeń z powierzchni terenu. W przypadku czwartorzędowego poziomu użytkowego izolację zapewnia 30 metrowy nakład warstwy glin zwałowych.

Ujęcie wód podziemnych zlokalizowane jest poza obszarem opracowania, w miejscowości Badowo Mściska. Jest to ujęcia czwartorzędowe wodociągów dla Mszczonowa (dwie studnie), których zasoby eksploatacyjne wynoszą 100 m³/h i ul. 1000 – lecia 50 (dwie studnie) o zasobach 50 m³/h. Wodociągi miejskie zasilane są w wodę z dolnokredowego geotermalnego ujęcia wody (jedna studnia o wydajności 60 m³/h).

W przypadku eksploatacji na obszarze gminy wielu czwartorzędowych ujęć wód podziemnych wodociągów wiejskich, nie zachodzi potrzeba wprowadzenia dla tych ujęć dodatkowych stref ochrony pośredniej.

Na terenie gminy występują wody geotermalne związane z utworami mezozoiku (trias-kreda). Są one zlokalizowane w obrębie rozległego „Grudziącko-Warszawskiego okręgu geotermalnego Polski” zajmującego obszar ok. 70 tyś. km². Wody geotermalne o temperaturze +42 °C ujmowane są w samym Mszczonowie przy ulicy Tarczyńskiej, ujęciem geotermalnym (otwór Mszczonów IG-1 o głębokości 1793,0 m i wydajności Q_e=60 m³/h).

Wody te stanowią źródło energii cieplnej związane z utworami mezozoiku. Jest to jedyne miejsce w Polsce, a drugie w Europie, gdzie kredowe wody geotermalne, po wydobyciu i odebraniu naturalnego ciepła do celów grzewczych są następnie tłoczone po uzdatnieniu do miejskiej sieci wodociągowej i wykorzystywane bezpośrednio do celów pitnych. Są to wody wyższej jakości niż wody powierzchniowe i odpowiadają II klasie czystości. Są one nisko zmineralizowane (< 50 mg/dm³), co umożliwia ich wykorzystanie po odzysku ciepła, do zasilania systemu wodociągowego. Są one nieznacznie zanieczyszczone

o naturalnym chemizmie, odpowiadające wodom do celów pitnych i gospodarczych. W związku z tym wymagają jedynie prostego uzdatniania.

6. Warunki glebowe

Obszar gminy pokrywa warstwa utworów czwartorzędowych. Są to przede wszystkim piaski, żwiry, gliny, aluwia rzeczne i ropy. Gleby zalegające na całym obszarze wykształcone zostały bezpośrednio na podłożu osadów czwartorzędowych. Na proces kształtowania się gleb wpływ miały uwarunkowania związane z ukształtowaniem się terenu, stosunkami wodnymi i podłożem mineralnym.

W obrębie niemal całej gminy występują gleby płowe (pseudobielicowe), gleby brunatne wylugowane wytworzone z glin zwałowych lekkich i piasków słabogliniastych leżących na glinach. Gleby te należą do rolniczych kompleksów przydatności gleb: żytniego bardzo dobrego i żytniego dobrego. Gleby te charakteryzują się słabo wykształconym poziomem orno-próchnicznym. Mimo sprzyjających warunków do produkcji rolnej, tereny gminie Mszczonów w znacznej części nie są użytkowane rolniczo.

W centrum i północnej części Gminy, dominują zwarte, duże obszary gruntów ornych niskiej jakości o klasach bonitacyjnych V i VI. W obrębie obszaru opracowania występują grunty orne niskiej jakości o klasach bonitacyjnych V i VI. Są to następujące użytki gruntowe: w obrębie działki nr ew. 43 występuje pastwisko na V klasie bonitacyjnej gleby (Ps V), w obrębie działki nr ew. 48 - użytek rolny VI klasy bonitacyjnej (RVIz). Działka nr ew. 48 jest silnie zadrzewiona.

Biorąc pod uwagę niskie klasy bonitacyjne gruntów nie zachodzi potrzeba zmiany przeznaczenia gruntów rolnych na cele nierolnicze oraz wyłączenie gruntów z produkcji rolniczej, co jest regulowane przepisami ustawy z dnia 3 lutego 1995 r. o ochronie gruntów rolnych i leśnych.

7. Zasoby naturalne, walory krajobrazowe i ich ochrona prawna

Pod względem klasyfikacji geobotanicznej J. M. Matuszkiewicza teren objęty niniejszą analizą znajduje się w południowo-zachodniej części krainy Południowomazowiecko-Podlaskiej w okręgu Łowicko-Warszawskim. Potencjalną roślinnością tego obszaru są bory mieszane i grądy odmiany mazowiecko - podlaskiej.

W obrębie obszaru opracowania i w sąsiedztwie roztacza się krajobraz rolniczy, w którym podstawowym środowiskiem są pola uprawne i rozległe zadrzewienia i lasy. Znacząca część zadrzewień powstała na drodze wtórnej sukcesji. Punktowo w krajobraz rolniczy wkroczyła zabudowa mieszkaniowa. Krajobraz ulega przekształceniom z typowego rolniczego w krajobraz „podmiejski”.

Współczesny krajobraz roślinny w obszarze planu i w bezpośrednim sąsiedztwie jest silnie przekształcony. Dominują w nim zbiorowiska roślin synantropijnych, głównie segetalnych związanych z terenami upraw rolnych i terenów ugorowanych. Spośród zbiorowisk, naturalne zbiorowiska nie występują, do półnaturalnych należą zbiorowiska krzewiaste i trawiaste oraz zbiorowiska synantropijne. Zbiorowiska krzewiaste reprezentowane są głównie przez zarośla kruszyny, jeżyny oraz tarniny. Zbiorowiska leśne mają charakter „mozaiki” i występują w formie większych płatów już poza obszarem opracowania.

Spośród półnaturalnych zbiorowisk trawiastych wyróżnić należy, najczęściej spotykany zarówno na terenie całej gminy jak i analizowanego obszaru zespół życicy i babki pospolitej. Zbiorowisko znajduje się w tych miejscach, gdzie dominuje ustawiczne deptanie. Na terenie gminy i obszaru opracowania wyróżniono również zbiorowiska synantropijne. Zbiorowiska te obejmują roślinność segetalną i roślinność ruderalną. Roślinność ruderalna występuje wzdłuż dróg i reprezentowana jest przez różnorodne gatunki roślin takich jak: gwiazdnica pospolita (*Stellaria media*), mydlnica lekarska (*Saponaria officinalis*), glistnik jaskółcze ziele (*Chelidonium majus*), ślaz zaniedbany (*Malva neglecta*), rdest ptasi (*Polygonum aviculare*) i inne. Zbiorowiska ruderalne są atrakcyjne wizualnie zwłaszcza w okresie kwitnienia wielu bylin.

Roślinność segetalna charakterystyczna jest dla upraw zbożowych a także okopowych i reprezentowana jest głównie przez zespoły: zespół sporka i chwastnicy jednostronnej, zespół jasnoty i przetacznika lśniącego, zespół żółtlicy i włośnicy oraz zespół wyki czteronasiennej. Zespół sporka i chwastnicy jednostronnej występuje we wszystkich częściach gminy. Zespół ten charakterystyczny jest dla upraw okopowych. Zbiorowisko jasnoty i przetacznika lśniącego rozpowszechnione jest w uprawach polowych również w całej gminie. Zespół wyki czteronasiennej jest zbiorowiskiem reprezentującym roślinność w uprawach zbożowych.

Tereny leśne występują głównie w południowej części gminy Mszczonów i zajmują obszar ok. 2500,9 ha (lasy publiczne – 1314,9 ha), czyli ok. 16,5% powierzchni Gminy i stanowią jej najciekawsze krajobrazowo rejony. Głównym gatunkiem lasotwórczym jest sosna z domieszką dębu, olszy i brzozy. Przeważającym typem siedliskowym jest bór mieszany świeży. Największym zwartym kompleksem leśnym o powierzchni ponad 500 ha jest kompleks występujący na południe i zachód od Osuchowa, który jest ciekawym miejscem ze względu na występowanie flory nietypowej dla nizin. Charakterystyczny mikroklimat Osuchowa sprawia, że można znaleźć tu wiele gatunków roślin typowych dla Sudetów.

Tereny leśne przylegają bezpośrednio do południowej granicy działki nr ew. 48. Należą one do Nadleśnictwa Grójec.

Pod względem zasobów przyrodniczych oraz różnorodności biologicznej obszar opracowania jest antropogenicznie przekształcony. Występują tu zbiorowiska roślin powszechnie występujące w Polsce Środkowej poza gatunkami charakterystycznymi dla Sudetów. Nie mniej jednak obszar opracowania i tereny doń przyległe posiadają cenne walory krajobrazowe.

Pod względem regionalizacji faunistycznej A.S. Kostrowickiego zawartej w Atlasie RP obszar znajduje się w centralnej części Okręgu Środkowopolskiego i w centralnej części podokręgu Wielkopolsko - Podlaskiego.

W obrębie analizowanego obszaru i w jego sąsiedztwie nie prowadzono obserwacji i nie dokonano inwentaryzacji występującej tam fauny.

Z racji na obecność terenów rolnych i zadrzewionych nie można wykluczyć okresowego bytowania fauny. Prawdopodobnie świat zwierzęcy obszaru opracowania ze względu na niewielką powierzchnię i znaczne antropogeniczne przekształcenia nie wykazuje specyficznych cech. Można przypuszczać, iż dominacja pól uprawnych i łąk powoduje, że trzon fauny tworzą gatunki krajobrazu otwartego – rolniczego np.: kuropatwa, skowronek polny, pokląskwa, gajówka, szczygieł, pliszka żółta, świergotek łąkowy, sikora bogatka, a z ssaków np.: zając szarak, sarna europejska czy łasica. Tereny leśne tworzą izolowane, małoobszarowe kompleksy leśne, rzadko wykształcające tak zwaną strefę wnętrza lasu. Gatunki pospolite fauny leśnej reprezentują: myszołów, dzięcioł duży, sójka, bogatka, sosnowka, pełzacz leśny, kapturka, kowalik, mysikrólik zwyczajny oraz dzik. W lasach często pojawiają się wędrownie sarny, głównym przedstawicielem ptactwa łownego jest bażant. Tereny znajdują się także na trasie przelotów migrujących bocianów, a także dzikich gęsi.

Na terenie gminy obszary o największych walorach przyrodniczych i krajobrazowych objęte zostały ochroną prawną, w trybie ustawy o ochronie przyrody. Zajmują ok. 4 700 ha tj. ok. 30,9 % ogólnej powierzchni gminy. Część wschodnia i południowa Gminy położona jest w obrębie potencjalnych ciągów ekologicznych i ważnych dróg migracji fauny i awifauny, i zaliczona została do krajowego systemu obszarów chronionych – Wielkoprzestrzenne Systemy Obszarów Chronionych (WSOCH). Największą powierzchnię zajmuje Bolimowsko – Radziejowski Obszar Chronionego Krajobrazu z doliną środkowej Rawki. Obszar ten znajduje się w odległości ok. 2,3 km w linii prostej w kierunku na wschód od zachodniej granicy działki nr ew. 48 i na południowy - wschód od działki nr ew. 43.

Obszar chronionego krajobrazu obejmuje tereny chronione ze względu na wyróżniający się krajobraz o zróżnicowanych ekosystemach, wartościowe ze względu na możliwość zaspokajania potrzeb związanych z turystyką i wypoczynkiem lub pełnioną funkcją korytarzy

ekologicznych. OCHK utworzony został 11 listopada 1986 r. Obecnie obowiązującymi aktami prawnymi w zakresie OCHK są Rozporządzenie Nr 21 Wojewody Mazowieckiego z dnia 25 sierpnia 2006 r. w sprawie Bolimowsko - Radziejowickiego z doliną środkowej Rawki Obszaru Chronionego Krajobrazu - Rozporządzenie Nr 61 Wojewody Mazowieckiego z dnia 24 października 2008r. zmieniające rozporządzenie w sprawie Bolimowsko - Radziejowickiego z doliną środkowej Rawki Obszaru Chronionego Krajobrazu. Tereny chronione są ze względu na wyróżniający się krajobraz o zróżnicowanych ekosystemach, wartościowy ze względu na możliwość zaspokajania potrzeb związanych z turystyką i wypoczynkiem, a także pełnią funkcję korytarzy ekologicznych.

Na terenie gminy Mszczonów znajdują się 2 rezerваты przyrody:

- Stawy Gnojna im. rodziny Bieleckich – utworzony 24 lutego 2004 r. Jest to rezerwat faunistyczny, o powierzchni 19,35 ha. Posiada wyznaczoną otulinę o powierzchni 136,0987 ha. Celem ochrony jest zachowanie ze względów naukowych, dydaktycznych krajobrazowych stawów rybnych stanowiących miejsce rozrodu i regularnego występowania ptaków, w szczególności siewkowatych i blaszkodziobych wraz z występującymi na tym terenie zbiorowisk. Aktualnym aktem normatywnym jest Zarządzenie nr 16 Regionalnego Dyrektora Ochrony Środowiska w Warszawie z dnia 30 sierpnia 2012 roku w sprawie rezerwatu przyrody "Stawy Gnojna im. Rodziny Bieleckich" (Dz. Urz. Woj. Maz. z 2012 r. nr 6545). Rezerwat ten znajduje się w odległości ok 2,5 km w linii prostej od obszaru opracowania w kierunku na północny-wschód.
- Grądy Osuchowskie – utworzony 12 października 1982 r., jest rezerwatem leśnym o powierzchni 96,39 ha. Celem ochrony jest zachowanie zróżnicowanych zbiorowisk grądowych oraz boru bagiennego o charakterze reliktowym. Aktualnym aktem normatywnym jest Rozporządzenie Nr 274 Wojewody Mazowieckiego z dnia 12 grudnia 2001r. w sprawie ogłoszenia wykazu rezerwatów przyrody zlokalizowanych na terenie województwa mazowieckiego i utworzonych do dnia 31 grudnia 1998 r. Rezerwat ten znajduje się w odległości ok. 11,5 km, w linii prostej od obszaru opracowania w kierunku na południowy - wschód. Ponadto w sąsiedztwie gminy znajdują się niżej wymienione obszary objęte ochroną prawną:
- Bolimowski Park Krajobrazowy – znajduje się w odległości ok. 8,7 km, w linii prostej na wschód od obszaru opracowania,
- Obszar Natura 2000 PLH 140053 Łąki Żukowskie – obszar siedliskowy. Znajduje się w odległości ok. 10,2 km na północny-zachód, w linii prostej od obszaru opracowania. Obszar ten znajduje się na terenie gminy Puszcza Mariańska.
- Obszar Natura 2000 PLH 140003 Dąbrowa Radziejowska - obszar siedliskowy – znajduje się w odległości ok. 6,9 w kierunku na północ w linii prostej od obszaru opracowania, na terenie gminy Radziejowice. (rozporządzenie Ministra Klimatu i Środowiska z dnia 28 kwietnia 2022 r. w sprawie specjalnego obszaru ochrony siedlisk Dąbrowa Radziejowska, publ. Dz. U. z 2022 r. poz. 1136. Wyznaczono w celu: trwałej ochrony siedlisk przyrodniczych lub odtworzenia właściwego stanu ochrony siedlisk przyrodniczych – w stosunku do przedmiotów ochrony. Jest to obszar Natura 2000 położony najbliżej obszaru opracowania spośród innych obszarów chronionych w ramach ww. sieci obszarów Natura 2000.

Pomniki przyrody – to pojedyncze twory przyrody żywej i nieożywionej lub ich skupiska o szczególnej wartości przyrodniczej, naukowej, kulturowej, historycznej lub krajobrazowej oraz odznaczające się indywidualnymi cechami, wyróżniającymi je wśród innych tworów, okazałych rozmiarów drzewa, krzewy gatunków rodzimych lub obcych, źródła, wodospady, wywierzyska, skałki, jary, głazy narzutowe oraz jaskinie. Na terenie gminy Mszczonów znajduje się 28 pomników przyrody. Są to głównie pojedyncze drzewa oraz jedna grupa drzew. Ustanowione zostały na podstawie Rozporządzenia Nr 26 Wojewody Mazowieckiego z dnia 31 lipca 2009 r. w sprawie ustanowienia pomników przyrody położonych na terenie powiatu żyrardowskiego.

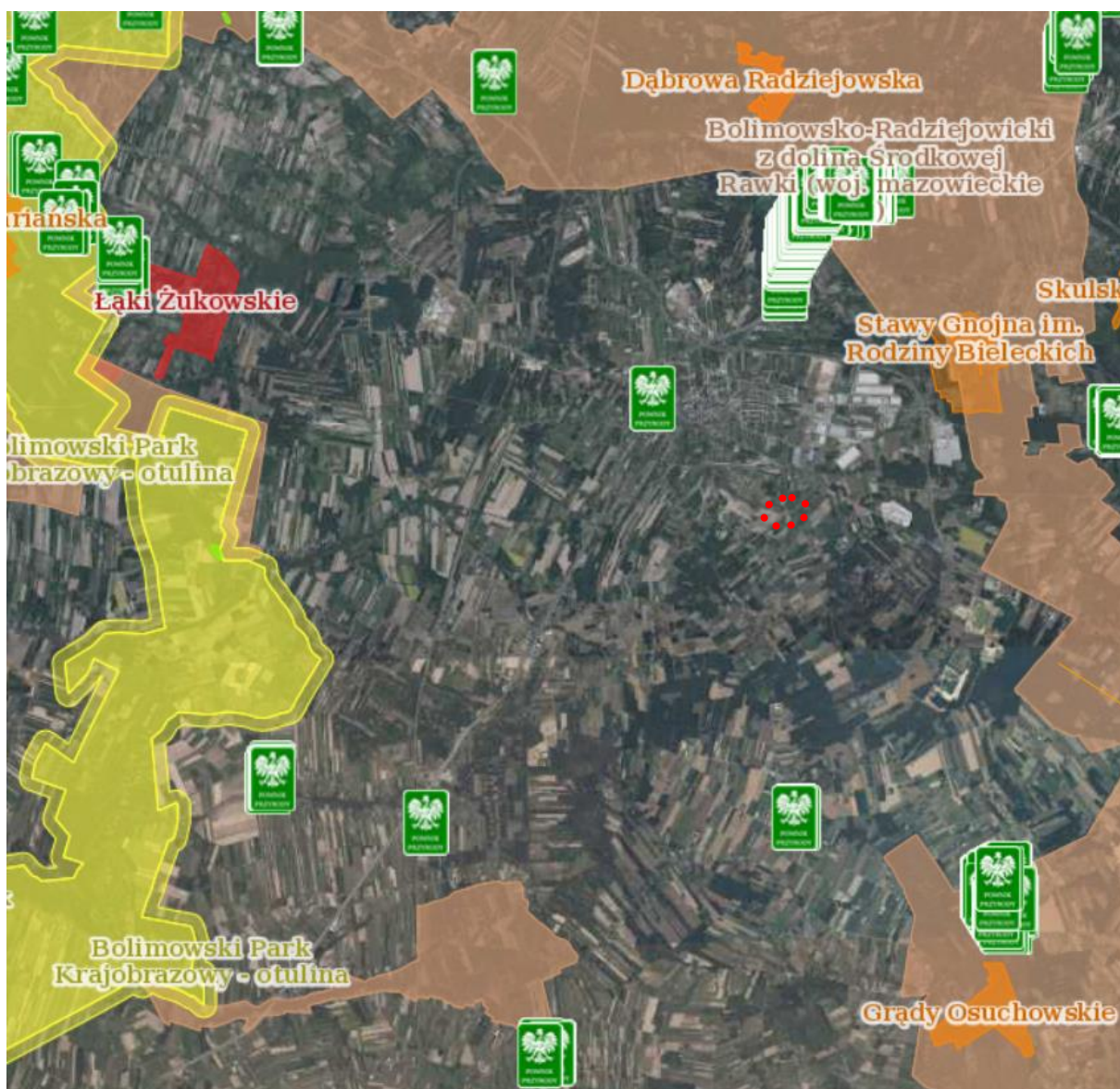
Do pomników przyrody znajdujących się na terenie gminy wymienić należy:

- zabytkową aleję utworzoną z lip w wieku ok. 120 – 130 lat. Ciągnie się ona wzdłuż drogi powiatowej nr 38528 z Osuchowa do wsi Badowo-Dańki i do wsi Lutówka wzdłuż drogi powiatowej nr 38507,
- 1 głaz narzutowy (granit) o wymiarach 8,4 m x 0,8 m znajdujący się na terenie wsi Ciemno-Gnojna.

Zarówno obszar opracowania jak i teren miasta i gminy nie zostały objęte ochroną i wprowadzone do Europejskiej Sieci Ekologicznej Natura 2 000.

Najbliższym występującym Obszarem Natura 2 000 jest Obszar Dąbrowa Radziejowska PLH 140003. Obszar ten znajduje się w odległości ok. 4,5 km na północny-zachód od obszaru opracowania. Obszar ten znajduje się na terenie gminy Radziejowice.

Obszar opracowania znajduje się poza terenami chronionymi w trybie przepisów ustawy o ochronie przyrody. Między obszarem opracowania a terenami prawnie chronionymi nie ma powiązań przyrodniczych.



Mapa 4. Fragment fotomapy z orientacyjną lokalizacją obszaru opracowania na tle obszarów chronionych w trybie przepisów ustawy o ochronie przyrody
Źródło: <https://geoserwis.gdos.gov.pl/mapy/>

8. Uwarunkowania kulturowe

Na terenie objętym planem nie występują obiekty zabytkowe wpisane do rejestru Zabytków lub będące pod ochroną konserwatorską i inne obiekty uznane za dobra kultury współczesnej (w rozumieniu przepisów odrębnych).

IV. POTENCJALNE ZMIANY STANU ŚRODOWISKA W PRZYPADKU BRAKU REALIZACJI USTALEŃ PLANU

Obecnie w obrębie obszaru opracowania występują tereny rolnicze obejmujące łąki i pastwiska (działka o nr ew. 43) oraz tereny zadrzewione i zakrzewione (działka o nr ew. 48). W terenie nie występuje zabudowa. W przypadku braku realizowania ustaleń planu, w obrębie obszaru opracowania można rozważyć wariant polegający na braku działań inwestycyjnych w terenie. Teren rolniczy – łąki, pastwiska i teren zadrzewiony ulegałyby powolnym procesom sukcesji ekologicznej (proces ewolucji ekosystemu). W wyniku serii powolnych przekształceń jedne biocenozy ustąpią miejsca innym, aż do momentu osiągnięcia stanu równowagi ekologicznej. Kierunek, tempo oraz granice rozwoju zależną nie tylko od występujących na danym terenie populacji organizmów, ale także od panujących warunków środowiskowych. Przemiany te zależą od odporności czyli progowej wartości parametrów otoczenia systemu przyrodniczego, przy której system nie zmienia się lub zmiany są odwracalne po ustaniu zakłócenia.

Zmiany w środowisku będą konsekwencją wprowadzenia nowej zabudowy na obszarze. Wyposażenie obszaru opracowania (obydwu terenów) w infrastrukturę techniczną oraz lokalizacja obszaru opracowania w części już przekształconej gminy (zurbanizowanej) nie uzasadniają zaniechania inwestowania na tym obszarze.

V. CHARAKTERYSTYKA USTALEŃ PROJEKTU PLANU MIEJSCOWEGO

1. Konstrukcja planu

Projekt planu miejscowego składa się z części opisowej (tekst planu – uchwała Rady Miejskiej w Mszczonowie) oraz graficznej (rysunek planu w skali 1:2000 będący integralną częścią niniejszej uchwały stanowiący załącznik nr 1.

Załącznik nr 2 do projektu planu zawiera rozstrzygnięcia dotyczące sposobu rozpatrzenia uwag do projektu planu.

Załącznik nr 3 zawiera rozstrzygnięcia o sposobie realizacji inwestycji z zakresu infrastruktury technicznej oraz zasad ich finansowania, które należą do zadań własnych Gminy.

Załącznik nr 4 zawiera dane przestrzenne miejscowego planu zagospodarowania przestrzennego zapisane w formie elektronicznej.

Rysunek planu odnosi ustalenia zawarte w niniejszej uchwale do terenu objętego granicami planu przy użyciu oznaczeń zastosowanych i opisanych odpowiednio w legendzie. Do oznaczeń graficznych będących ustaleniami planu należą:

1) oznaczenia będące ustaleniami planu miejscowego:

- granica obszaru objętego planem miejscowym,
- linie rozgraniczające tereny o różnym przeznaczeniu lub różnych zasadach zagospodarowania,
- nieprzekraczalna linia zabudowy
- wymiarowanie w metrach,
- obszar ograniczonego zagospodarowania i zabudowy wzdłuż istniejącej linii elektroenergetycznej 15kV,
- przeznaczenie terenów określone symbolem literowym i cyfrowym oraz oznaczeniem graficznym,

2) oznaczenia informacyjne niebędące ustaleniami planu miejscowego,

3) wyrys ze Studium uwarunkowań i kierunków zagospodarowania przestrzennego gminy

Mszczonów (Uchwała nr XXXVI/280/13 Rady Miejskiej w Mszczonowie z dnia 25 czerwca 2013 roku z późn. zm.) wraz z legendą i oznaczeniem granic obszaru objętego niniejszym planem,

- 4) wyrys z projektu Studium uwarunkowań i kierunków zagospodarowania przestrzennego gminy Mszczonów (Uchwała nr XXXVI/280/13 Rady Miejskiej w Mszczonowie z dnia 25 czerwca 2013 roku z późn. zm.) wraz z legendą i oznaczeniem granic obszaru objętego niniejszym planem granice obszaru objętego planem miejscowym,

Projekt planu w swej treści zawiera tzw. „Przepisy ogólne” w dziale I oraz „Przepisy szczegółowe” w dziale II.

- przepisy ogólne obowiązują na całym obszarze projektu planu,
- przepisy szczegółowe obowiązują dla danego terenu oznaczonego na rysunku planu symbolem cyfrowym i literowym.

Na obszarze objętym projektem planu wyodrębniono teren, będący przedmiotem ustaleń (oznaczone na rysunku planu symbolem literowymi i cyfrowym), dla których został ustalony rodzaj przeznaczenia podstawowego, uzupełniającego i dopuszczalnego.

W projekcie planu poprzez:

- **przeznaczenie podstawowe** – należy rozumieć przeznaczenie terenu, które powinno dominować w danym terenie w sposób określony ustaleniami planu,
- **przeznaczenie uzupełniające** – należy przez to rozumieć rodzaj przeznaczenia terenu niezbędny do realizacji i funkcjonowania przeznaczenia podstawowego terenu.

W planie nie występują:

- obszary przestrzeni publicznej w rozumieniu ustawy o planowaniu i zagospodarowaniu przestrzennym,
- obiekty dziedzictwa kulturowego i zabytków, w tym krajobrazy kulturowe oraz dobra kultury współczesnej,
- tereny lub obiekty podlegające ochronie, na podstawie odrębnych przepisów w tym tereny górnicze, a także obszary szczególnego zagrożenia powodzią, obszary osuwania się mas ziemnych, krajobrazów priorytetowych określonych w audycie krajobrazowym oraz w planach zagospodarowania przestrzennego województwa.

2. Ustalenia projektu miejscowego planu zagospodarowania przestrzennego

Projekt miejscowego planu zagospodarowania przestrzennego sporządzono w celu wyznaczenia terenów pod realizację zabudowy mieszkaniowej wielorodzinnej.

Plan obejmuje dwie działki położone w miejscowości Badowo-Dańki, o łącznej powierzchni około 7,05 ha. Granica obszaru planu pokrywa się z granicami działek ew. nr 43 i nr 48 w miejscowości Badowo-Dańki.

W ramach przeznaczenia uzupełniającego dopuszczono realizację:

- usług gastronomii – UG,
- usług handlu – UH,
- usług biurowo- administracyjnych,
- usług innych.

Usługi mogą być lokalizowane w parterach budynków mieszkalnych wielorodzinnych lub w budynkach odrębnych.

W ramach przeznaczenia terenów zabudowy mieszkaniowej wielorodzinnej dopuszczono urządzenia budowlane, infrastrukturę techniczną, komunikację, w tym miejsca do parkowania, utwardzenia terenu oraz budynki gospodarcze i garażowe.

Ponadto w projekcie planu wyznaczone liniami rozgraniczającymi tereny o następującym przeznaczeniu podstawowym:

- teren zieleni - o symbolu „Z” oznaczonym na rysunku projektu planu,

- tereny wód - o symbolu „W” oznaczonym na rysunku projektu planu,
- teren komunikacji drogowej publicznej - teren części drogi dojazdowej, o symbolu „KDD” oznaczonym na rysunku projektu planu,
- teren komunikacji drogowej publicznej - teren części drogi lokalnej, o symbolu „KDL” oznaczonym na rysunku projektu planu.

W części południowo-zachodniej działki nr ew. 43 znajduje się niewielkie obniżenie terenu wypełnione sezonowo wodą, które na rysunku planu oznaczono symbolem „W” – wody.

W sąsiedztwie wyznaczono teren zieleni i oznaczono go na rysunku planu symbolem „Z”.

Dla terenów tych ustalono zakaz zabudowy budynkami. W terenie zieleni ustalono zachowanie zadrzewień i zakrzewień.

W projekcie planu miejscowego ustalono dostępność komunikacyjną obszaru planu miejscowego poprzez istniejące ulice sąsiadujące bezpośrednio z obszarami tj.: ul. J. Sokołowskiej (droga gminna nr 470181W – w sąsiedztwie działki nr ew. 43) i ul. Mszczonowską (droga powiatowa nr 4726W – w sąsiedztwie działki nr 48). W projekcie planu do obsługi przedmiotowych terenów dopuszczono realizację dróg wewnętrznych o minimalnej szerokości 8,0 m. Ustalono, iż drogi wewnętrzne winny mieć połączenie z dwoma drogami publicznymi. W przypadku braku połączenia z drogą publiczną należy na drodze wewnętrznej wydzielić teren do zawracania o minimalnej szerokości 20,0m x 20,0m

Ustalono, iż połączenie obszaru planu z zewnętrznym układem komunikacyjnym nastąpi poprzez drogą krajową nr S8 i drogą krajową nr 50 poprzez drogi położone w bezpośrednim sąsiedztwie obszaru planu - drogę klasy lokalnej o symbolu 1KDL (ul. J. Sokołowskiej, droga gminna nr 470181W) i drogi klasy dojazdowej o symbolach na rysunku planu 1KDD-2KDD (ul. Działkowa).




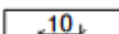

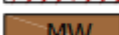
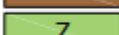
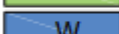
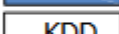
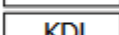




W ramach ogólnych zasad zagospodarowania w projekcie planu miejscowego wyznaczono teren położony w sąsiedztwie linii elektroenergetycznych 15 kV (po 7,5m w obie strony od osi linii), w którym zagospodarowanie podlega ograniczeniom wynikającym z przepisów odrębnych z zakresu bezpieczeństwa. Jest to obszar ograniczonego zagospodarowania i zabudowy.

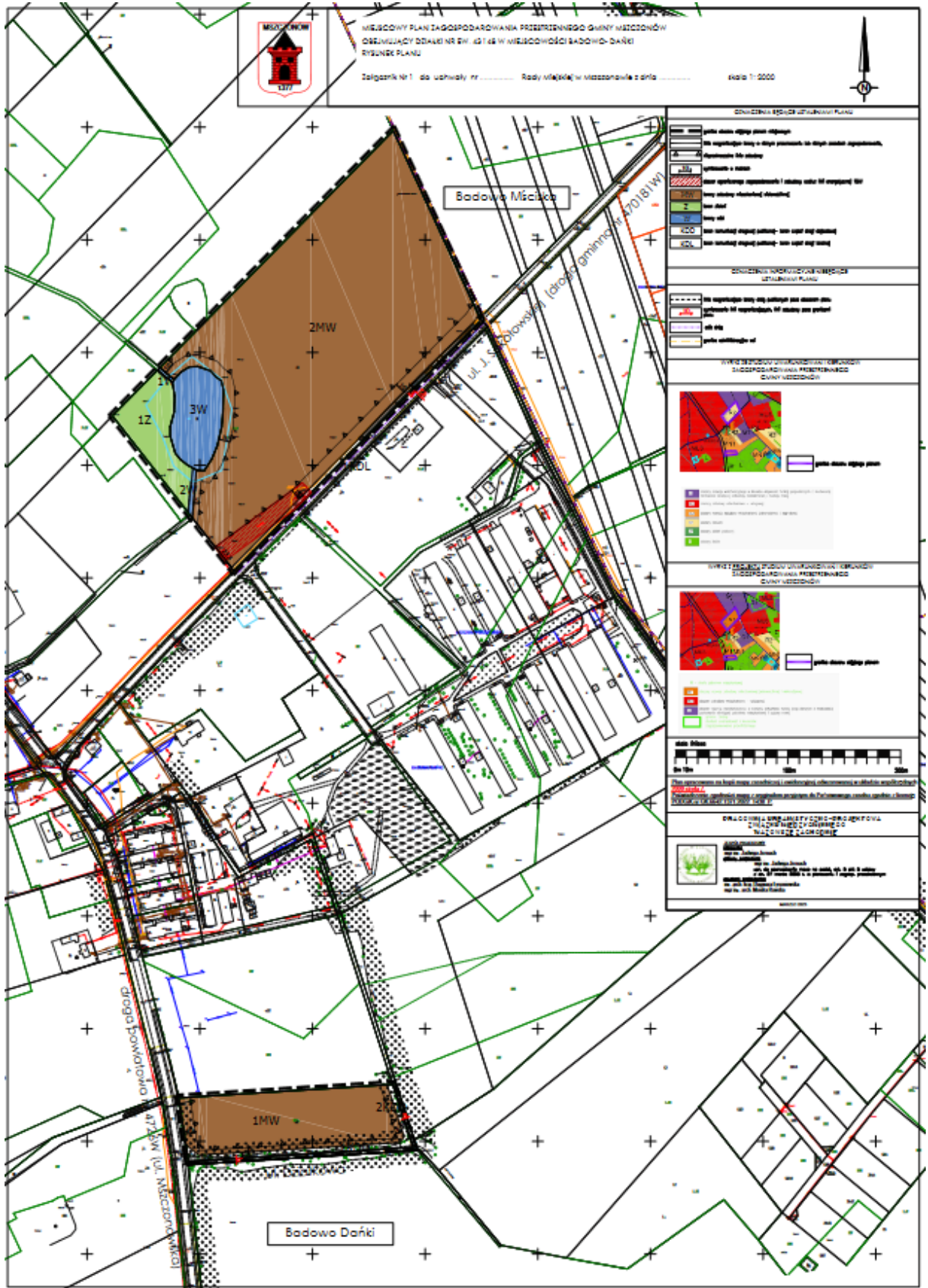
W obszarze projektu planu ustalono zakaz realizacji przedsięwzięć mogących znacząco oddziaływać na środowisko, w rozumieniu przepisów ustawy o udostępnianiu informacji o środowisku i jego ochronie, udziale społeczeństwa w ochronie środowiska oraz o ocenach oddziaływania na środowisko. Zakaz ten nie dotyczy przedsięwzięć zaliczanych do inwestycji celu publicznego, w rozumieniu ustawy o gospodarce nieruchomościami takich, jak drogi i urządzenia infrastruktury technicznej.

W projekcie planu miejscowego ustalono szczegółowe zasady i standardy zagospodarowywania oraz zabudowy wyodrębnionych terenów. Do najistotniejszych należą:

- wskazanie granicznych parametrów nowej zabudowy poprzez wskazanie maksymalnego wskaźnika zabudowy działki budowlanej, minimalnej i maksymalnej intensywności zabudowy, minimalnego udziału powierzchni biologicznie czynnej,
- ustalenie od terenów przestrzeni publicznych linii zabudowy nieprzekraczalnej,
- ustalenie maksymalnej wysokości zabudowy w uwzględnieniu potrzeby zharmonizowania z istniejącą zabudową,
- ustalenia warunków, które winny być zachowane przy realizacji urządzeń technicznych związanych z zabudową,
- ustalenie zasad zaopatrzenia zabudowy w media i zasad wyposażenia terenów w infrastrukturę techniczną,
- ustalenie standardów akustycznych terenu, stosownie do postanowień przepisów Prawa ochrony środowiska.

Poniżej (w powiększeniu) przedstawiono fragment legendy rysunku projektu planu miejscowego z oznaczeniami stanowiącymi ustalenia projektu planu i oznaczeniami informacyjnymi, które nie są ustaleniami projektu planu miejscowego.

OZNACZENIA BĘDĄCE USTALENIAMI PLANU	
	granica obszaru objętego planem miejscowym
	linie rozgraniczające tereny o różnym przeznaczeniu lub różnych zasadach zagospodarowania,
	nieprzekraczalne linie zabudowy
	wymiarowanie w metrach
	obszar ograniczonego zagospodarowania i zabudowy wzdłuż linii energetycznej 15kV
	tereny zabudowy mieszkaniowej wielorodzinnej
	teren zieleni
	tereny wód
	teren komunikacji drogowej publicznej- teren części drogi dojazdowej
	teren komunikacji drogowej publicznej- teren części drogi lokalnej
OZNACZENIA INFORMACYJNE NIEBĘDĄCE USTALENIAMI PLANU	
	linie rozgraniczające tereny dróg publicznych poza obszarem planu
	wymiarowanie linii rozgraniczających, linii zabudowy poza granicami planu
	osie dróg
	granica administracyjna wsi



Rys. 8. Rysunek projektu planu stanowiący załącznik nr 1 do projektu uchwały.

VI. PRZEWIDYWANE SKUTKI WPŁYWU USTALEŃ PROJEKTU PLANU NA ŚRODOWISKO ORAZ NA CELE I PRZEDMIOT OCHRONY OBSZARU NATURA 2000 Z UWZGLĘDNIENIEM ZALEŻNOŚCI MIĘDZY TYMI ELEMENTAMI I MIĘDZY OD DZIAŁYWANAMI NA TE ELEMENTY

Obszary o największych walorach przyrodniczych i krajobrazowych znajdujące się na terenie gminy objęte zostały ochroną prawną, w trybie ustawy o ochronie przyrody. Zajmują one ok. 4 700 ha tj. ok. 30% ogólnej powierzchni gminy i wchodzi w skład Bolimowsko Radziejowickiego Obszaru Chronionego Krajobrazu z doliną środkowej Rawki.

Obszar opracowania znajduje się poza terenami chronionymi w trybie przepisów ustawy o ochronie przyrody. W obrębie analizowanego terenu nie stwierdzono jakichkolwiek obiektów objętych ochroną konserwatorską. W obrębie analizowanego obszaru nie występują ani nie są wskazywane do objęcia ochroną obszary, które mogłyby zasilić Sieć Obszarów Natura 2000.

Najbliżej występującym obszarem chronionym w Sieci Natura 2 000 jest Obszar Natura 2000 PLH 140003 Dąbrowa Radziejowska - obszar siedliskowy – znajduje się w odległości ok. 6,9 w kierunku na północ w linii prostej od obszaru opracowania, na terenie gminy Radziejowice. (rozporządzenie Ministra Klimatu i Środowiska z dnia 28 kwietnia 2022 r. w sprawie specjalnego obszaru ochrony siedlisk Dąbrowa Radziejowska, publ. Dz. U. z 2022 r. poz. 1136.

Obszar ten wyznaczono w celu: trwałej ochrony siedlisk przyrodniczych lub odtworzenia właściwego stanu ochrony siedlisk przyrodniczych – w stosunku do przedmiotów ochrony.

Prognozuję, iż z uwagi na odległości oraz planowany sposób zagospodarowania obszaru opracowania, przewidywane oddziaływania wynikające z realizacji ustaleń planu, nie będą mieć wpływu na Obszar Natura 2 000 i pozostałe obszary chronione, w trybie przepisów ustawy o ochronie przyrody. Ustalenia planu nie przyczynią się do pogorszenia stanu siedlisk gatunków roślin i zwierząt, dla ochrony których wyznaczono te obszary.

Każda realizacja ustaleń miejscowego planu zagospodarowania przestrzennego wywołuje bądź wywoływać może skutki w środowisku naturalnym i w krajobrazie obszaru opracowania oraz w terenach sąsiednich. Charakter i rozmiar oddziaływań zależy od rodzaju przeznaczenia i wielkości elementu tworzącego zmiany.

Wpływ ustaleń projektu planu miejscowego na warunki klimatu lokalnego.

Z ograniczeniem powierzchni biologicznie czynnej i z powstaniem obiektów budowlanych wiążą się zmiany warunków przewietrzania, zmniejszenie wilgotności powietrza, podwyższenie temperatury i zmniejszenie jej amplitudy, zwiększone zacienienie niektórych terenów. Są to zmiany warunków mikroklimatycznych. Przeobrażenia te są typowe dla obszarów poddanych procesom urbanizacji. Przy konieczności spełnienia zapisanych w projekcie planu miejscowego warunków zagospodarowania, zwiększy się intensywność wykorzystania terenu. Zmiana dotyczy terenów, w sąsiedztwie których występują znaczne powierzchniowo tereny otwarte, dlatego też zmiany w sferze klimatu lokalnego nie będą znacznie odczuwalne.

Wpływ ustaleń projektu planu miejscowego na powierzchnię ziemi i gleby.

Realizacja określonych w projekcie planu ustaleń umożliwiających realizację zabudowy mieszkaniowej wielorodzinnej oraz obiektów jej towarzyszących spowodować może zmiany w ukształtowaniu terenu. Przekształcenia związane będą z powstawaniem nasypów z gruntu wybranego pod fundamenty budynków, ciągi komunikacyjne (i inne utwardzenia) oraz infrastrukturę techniczną. Zabudowa terenów doprowadzi do pełnego przekształcenia profili glebowych. Ponieważ tereny wskazane pod nową zabudowę obejmują nieruchomości o glebach niskich klasach bonitacyjnych szkody wywołane wprowadzeniem nowego zainwestowania nie będą znaczące dla rolnictwa.

Nowe formy powierzchniowe towarzyszące budowom, jak nasypy, wykopy, najczęściej nie będą miały charakteru trwałego, a ich rozmiary – raczej niewielkie i niezauważalne w terenie.

Wpływ ustaleń planu miejscowego na kopaliny naturalne.

Na obszarze projektu planu miejscowego nie występują udokumentowane złoża kopalin.

Wpływ ustaleń projektu planu miejscowego na wody powierzchniowe i wody podziemne.

Na rozpatrywanym obszarze wody powierzchniowe występują w obrębie działki nr ew. 43 w formie niewielkiego, terenowego zagłębienia. Spływ powierzchniowy odbywa się za pomocą rowów melioracyjnych w kierunku rzeki Pisi - Gałoliny. Rzeka ta znajduje się w odległości ok. 1 km w kierunku na północny-wschód od obszaru opracowania.

JCW na terenie gminy Mszczonów, w tym rzeka Pisia - Gałolina zagrożone są ryzykiem nieosiągnięcia celów środowiskowych. Jednolita część wód objęta była monitoringiem diagnostycznym oraz operacyjnym. Na podstawie wykonanych badań określono umiarkowany stan ekologiczny, stan chemiczny – nie był badany. Jednolita część wód ostatecznie osiągnęła stan zły. Celem środowiskowym jest osiągnięcie dobrego stanu ekologicznego i chemicznego oraz II klasy elementów biologicznych. Ryzyko nieosiągnięcia celów środowiskowych jest duże. Dlatego dopuszczono odstępstwa czasowe od osiągnięcia celów środowiskowych.

Ze względu na nieznaczną powierzchnię obszaru opracowania nie można jednoznacznie przesądzić, iż realizacja ustaleń projektu planu może spowodować nie osiągnięcie celów środowiskowych zawartych w „Planie gospodarowania wodami na obszarze dorzecza Wisły”.

Największy wpływ na środowisko wodno-gruntowe będzie miało wprowadzenie zabudowy rozumianej, jako powierzchnie nieprzepuszczalne. Doprowadzi to do uszczelnienia podłoża i zmniejszenia infiltracji wód opadowych do gruntu oraz intensyfikacji spływu powierzchniowego. Ponadto możliwa jest alkalizacja środowiska glebowego w związku ze stosowaniem różnorodnych materiałów budowlanych do budowy obiektów ustalonych planem.

Reasumując prognozuję, iż w efekcie realizacji inwestycji kubaturowych i infrastrukturalnych mogą powstać oddziaływania bezpośrednie krótkoterminowe w postaci:

- wahań zwierciadła wód gruntowej związane z pracami ziemnymi na etapie budowy,
- tworzenie warunków do przemieszczania się zanieczyszczeń w środowisku wodno-gruntowym.

oraz oddziaływania długoterminowe takie jak:

- zmniejszenie ilości wody infiltrującej do gruntu związane ze zmniejszeniem powierzchni biologicznie czynnej,
- ograniczenie retencji wód w wierzchniej warstwie gleby,
- zwiększenie odpływu wód opadowych i roztopowych.

Konsekwencją stworzenia nowych inwestycji może być zwiększone zapotrzebowanie na wodę z ujęć podziemnych. Na tym etapie trudno jest określić, jaka będzie wielkość poboru wód.

Ponadto niewłaściwy sposób gospodarowania odpadami może wpływać na zanieczyszczenie środowiska wodnego. W celu uniknięcia ewentualnych zanieczyszczeń plan ustala zagospodarowanie odpadów zgodnie z przepisami odrębnymi. Zagospodarowanie odpadów odbywa się według zasad wynikających z ustawy z dnia 14 grudnia 2012 o odpadach (Dz. U z 2021 r. poz. 779 z późn. zm.) oraz Ustawy z dnia 13 września 1996 r. o utrzymaniu czystości i porządku w gminach (Dz.U. z 2021 r. poz. 888 z późn. zm.) na podstawie, której rada gminy, po zasięgnięciu opinii państwowego powiatowego inspektora sanitarnego, uchwała regulamin utrzymania czystości i porządku na terenie gminy. Regulamin jest aktem prawa miejscowego.

Uciążliwością wynikającą z przewidywanego zwiększania intensywności zabudowy może być wzrost ilości ścieków i odpadów stanowiących potencjalne zagrożenie dla czystości środowiska wodno-gruntowego. Wody podziemne mogą być zanieczyszczone w sposób narastający w wyniku ruchu oraz parkowania pojazdów samochodowych, w szczególności w terenach lokalizacji obiektów o funkcji usługowej wymagającej powszechnej dostępności.

Stosownie do przepisów rozporządzenia Ministra Środowiska z dnia 18 listopada 2014 r. w sprawie warunków, jakie należy spełnić przy wprowadzeniu ścieków do wód lub do ziemi, oraz w sprawie substancji szczególnie szkodliwych dla środowiska wodnego - wody opadowe lub roztopowe, ujęte w otwarte lub zamknięte systemy kanalizacyjne, pochodzące między innymi, z zanieczyszczonej powierzchni szczelnej parkingów o powierzchni większej niż 0,1 ha, w ilości jaka powstaje z opadów o natężeniu co najmniej 15,0 l na sekundę na 1 ha - mogą być wprowadzane do wód lub do ziemi, pod warunkiem że nie zawierają substancji zanieczyszczających w ilościach przekraczających 100mg/l zawiesin ogólnych oraz 15mg/l węglowodorów ropopochodnych. Nie jest wykluczone, że będzie zachodziła konieczność wyposażenia niektórych działek budowlanych w urządzenia podczyszczające wody opadowe lub roztopowe. Ustalenia projektu planu miejscowego nie niosą zagrożeń dla jakości wód podziemnych o walorach użytkowych. Decyduje o tym budowa geologiczna obszaru.

W projekcie planu ustalono ponadto, iż wody opadowe i roztopowe należy odprowadzić na teren własny działki, nie naruszając interesu osób trzecich, nie zmieniając stanu wód na gruncie, ani kierunku odpływu wody z zachowaniem przepisów odrębnych z zakresu Prawa Wodnego.

Wpływu na krajobraz przyrodniczy, świat roślinny i zwierzęcy

Planowany sposób zagospodarowania terenu wiąże się z dalszymi zmianami w krajobrazie. Krajobraz w rozumieniu ustawy z dnia 27 marca 2003 r. o planowaniu i zagospodarowaniu przestrzennym, to „postrzegana przez ludzi przestrzeń, zawierająca elementy przyrodnicze lub wytwory cywilizacji, ukształtowana w wyniku działania czynników naturalnych lub działalności człowieka. Podobna definicja zawarta jest w Europejskiej Konwencji Krajobrazowej sporządzonej we Florencji dnia 20.10.2000 r. (Dz.U. z 2020 r. Nr 14, poz. 98). Wg zapisów konwencji „krajobraz znaczy obszar, postrzegany przez ludzi, którego charakter jest wynikiem działania i interakcji czynników przyrodniczych i/lub ludzkich. „Ochrona krajobrazu” definiowana jest przez ww. akt jako „działania na rzecz zachowania i utrzymywania ważnych lub charakterystycznych cech krajobrazu tak, aby ukierunkować i harmonizować zmiany, które wynikają z procesów społecznych, gospodarczych i środowiskowych.

Poprzez „gospodarowanie krajobrazem” należy rozumieć takie działanie, z perspektywy trwałego i zrównoważonego rozwoju, w celu zapewnienia regularnego podtrzymania krajobrazu tak, aby kierować i harmonizować jego zmiany wynikające z procesów społecznych, gospodarczych i środowiskowych”.

Realizacja projektu planu polegająca na wprowadzeniu budynków wielorodzinnych wraz z zapleczem technicznym w tereny wolne od zabudowy może spowodować zakłócenia wartości krajobrazowych terenu.

Nastąpi przekształcenie krajobrazu rolniczego w antropogenicznie przekształcony krajobraz terenów mieszkaniowych, która znacząco wpłynie na odbiór przestrzeni. Zmiana krajobrazu uzależniona będzie od sposobu zabudowy i zagospodarowania analizowanego obszaru. Odbiór przekształconego krajobrazu łagodzić mogą tereny zabudowane (budynki wielorodzinne) znajdujące się nieopodal, bo w odległości ok. kilkudziesięciu metrów, w sąsiedztwie ulicy Mszczonowskiej. Nowa zabudowa, dzięki ustaleniom projektu planu miejscowego powinna w sposób harmonijny wpisywać się w zabudowę istniejącą, zachowując przy tym walory estetyczne. Należy stwierdzić, iż zapisy ustaleń projektu planu miejscowego dążą do ochrony wartości krajobrazowych obszaru opracowania w zakresie, jakie może stanowić plan miejscowy.

Reasumując - siła zmian i zmiana struktury krajobrazu będzie zależna nie tylko od ustaleń projektu planu miejscowego ale od realizacji indywidualnych inwestycji i zagospodarowania nieruchomości w czasie.

W obrębie analizowanego terenu nie prowadzono obserwacji i nie dokonano inwentaryzacji występującej tam fauny. Wprowadzenie zabudowy spowodować może zmiany w strukturze gatunkowej i liczebności w tym zanikanie wielu gatunków roślin zwierząt na skutek niszczenia ich naturalnych siedlisk. Zmianie ulec może rozmieszczenie zasięgi

poszczególnych siedlisk oraz niszczenie siedlisk, poprzez ograniczenie powierzchni życiowej występujących tu gatunków zwierząt. Przekształcenie terenów dziś otwartych, czynnych przyrodniczo na tereny zabudowane wpłynie negatywnie na szatę roślinną oraz zwierzęta na nich bytujące – np. poprzez zmniejszenie powierzchni biologicznie czynnej, zabudowę, powstawanie ogrodzeń systemu komunikacyjnego i infrastruktury technicznej.

Istnieje duże prawdopodobieństwo, że lokalne populacje zwierząt przyzwyczajają się do nowych warunków bytowych. Powstanie nowej zabudowy, a tym samym nowych siedlisk, spowoduje wzrost fauny koegzystującej z człowiekiem.

Realizacja nowego zagospodarowania na obszarze opracowania spowoduje zmianę charakteru występującej tu roślinności. Można spodziewać się, iż istniejąca roślinność zostanie zastąpiona urządzoną zielenią ozdobną wykształconą w ramach wymaganej powierzchni biologicznie czynnej, co stanowi pewnego rodzaju rekompensatę dla środowiska.

Skala powstałych oddziaływań środowiskowych jest przede wszystkim uzależniona od stopnia realizacji ustaleń planu. Prawdopodobnie zmiany wynikające z ustaleń planu będą następowały stopniowo, a ich rozłożenie w czasie spowoduje, iż presja na środowisko będzie ciągła lub tymczasowa, lecz o umiarkowanej sile. W związku z realizacją ustaleń planu należy liczyć się z powstaniem dalszych zmian w krajobrazie związanych z powstaniem zabudowy.

Wpływ ustaleń projektu planu miejscowego na bioróżnorodność.

Bioróżnorodność jest pojęciem wyrażającym pełny dynamizm przyrody: skład genetyczny gatunków zmienia się w czasie i przestrzeni wskutek naturalnego i antropogenicznego oddziaływania selekcyjnego. Występowanie i liczebność gatunków w zespołach ekologicznych uzależnione są od czynników biotycznych i fizycznych.

Wpływ realizacji ustaleń projektu planu miejscowego na bioróżnorodność obszaru opracowania można uznać za znaczący. W terenach poddanych pod zabudowę dochodzić będzie do oddziaływań o charakterze bezpośrednim, takich jak dalsze przekształcenie gleby - wierzchniej warstwy ziemi pokrytej jeszcze roślinnością, zmniejszenie powierzchni aktywnych biologicznie, utwardzanie powierzchni ziemi.

Jednym ze wskaźników, które narzucają obowiązek zachowania części terenów, jako obszaru aktywnego przyrodniczo, jest procentowe określenie „udziału powierzchni biologicznie czynnej” w ramach danego terenu lub działki. Przez „udział powierzchni biologicznie czynnej” należy rozumieć część powierzchni działki, która nie może być zabudowana ani utwardzona nawierzchnią sztuczną, lecz zagospodarowana, jako tereny zieleni lub wodne - do powierzchni biologicznie czynnej należą także fragmenty zabudowy - tarasy, stropodachy - z wytworzoną warstwą gleby pokrytą trwałą roślinnością, a także nawierzchnie trawiaste urządzeń sportowych i rekreacyjnych. Projekt planu zakłada przekształcenie w większości terenów obecnie otwartych, czynnych przyrodniczo w tereny budowlane, więc w celu ochrony różnorodności biologicznej należy zadbać, by wskaźnik minimalnej powierzchni biologicznie czynnej był jak najwyższy, zaś udział powierzchni zabudowanej (nieczynnej biologicznie) zoptymalizowany. Określony w projekcie wskaźnik minimalnego udziału powierzchni biologicznie czynnej jest główną wytyczną przy opracowaniu miejscowych planów stanowiących prawo miejscowe. Należy jednak zaznaczyć, że w projekcie planu nie wyznaczono nowych terenów budowlanych na gruntach leśnych oraz gruntach rolnych III klasy bonitacyjnej (glebach chronionych).

Reasumując powyższe można przyjąć, iż ingerencja w środowisko przyrodnicze będzie działaniem negatywnym, bezpośrednim i długoterminowym.

Wpływ ustaleń projektu planu miejscowego na cele i przedmiot obszarów chronionych, w tym obszarów Natura 2000.

Na obszarze projektu planu miejscowego nie występują obszary przyrodniczo cenne poddane ochronie w formach przewidzianych ustawą o ochronie przyrody. Należy prognozować, że znajdujące się poza obszarem planu tereny przyrodniczo chronione nie

zostaną poddane presji niekorzystnych czynników będących skutkiem realizacji planu. Odnosi się to również do obszaru sieci Natura 2000 "Dąbrowa Radziejowska".

Wpływ ustaleń projektu planu miejscowego na zabytki i dobra materialne.

Na obszarze projektu planu miejscowego nie występują obiekty zabytkowe, rozumiane w trybie przepisów ustawy z dnia 23 lipca 2003 r. o ochronie nad zabytkami.

Wpływ ustaleń projektu planu miejscowego na warunki i jakość życia mieszkańców.

Umożliwienie realizacji zabudowy mieszkaniowej wielorodzinnej i dopuszczenie w ramach przeznaczenia uzupełniającego, usług z zakresu handlu, gastronomii, usług biurowo-administracyjnych i innych, nie spowoduje istotnego pogorszenia jakości powietrza na analizowanym obszarze i tym samym, nie będzie miała negatywnego wpływu na ten stan w gminie. Nie mniej jednak brak sieci ciepłowniczej oraz sieci gazowej w obszarze opracowania może stanowić przyczynek do realizacji kotłowni lokalnej, której praca stanowiłaby dodatkowe, liczące się, źródła tzw. niskiej emisji zanieczyszczeń energetycznych, pochodzącej ze spalania paliw dla celów grzewczych. Nie mniej jednak w projekcie planu ustalono, iż zaopatrzenie w gaz może nastąpić w oparciu o sieć gazową istniejącą poza granicami planu oraz nowo-projektowaną sieć gazową o średnicy min. $\varnothing 32\text{mm}$. W przypadku braku możliwości podłączenia do sieci ciepłowniczej, w projekcie planu ustalono, iż zaopatrzenie w ciepło nastąpi z indywidualnych źródeł ciepła, z zastosowaniem ekologicznych czynników grzewczych w szczególności: gazu, oleju opałowego niskosiarkowego, energii elektrycznej. Dopuszczono również zaopatrzenie w ciepło z odnawialnych źródeł, wykorzystujących w procesie przetwarzania m. in. energię promieniowania słonecznego, energię wiatru, z wyłączeniem elektrowni wiatrowych lub inne odnawialne źródła energii.

W przypadku realizacji nowych budynków mieszkalnych i zaplecza usługowego można spodziewać się większego nasilenia ruchu samochodowego i powstania większych zgrupowań miejsc postojowych, a w konsekwencji okresowego pogorszenia warunków aerosanitarnych i klimatu akustycznego wokół tych budynków. Wzrost hałasu możliwy jest zarówno na etapie realizacji inwestycji jak i funkcjonowania funkcji mieszkaniowo-usługowych. Działania dotyczące fazy budowy inwestycji są krótkoterminowe. Na skutek pełnej realizacji projektu planu miejscowego można przewidywać wzrost hałasu komunikacyjnego na skutek zwiększonej liczby mieszkańców tego terenu, w ramach zabudowy mieszkaniowej oraz powstania usług. Będą to obciążenia o wymiarze lokalnym. Ustalenia projektu planu miejscowego dotyczące zasad i warunków realizacji zabudowy mieszkaniowej wielorodzinnej winny gwarantować brakiem przekroczenia dopuszczalnych poziomów hałasu określonych w przepisach prawa ochrony środowiska.

W celu zminimalizowania uciążliwości hałasowych zapisy projektu planu miejscowego wprowadzają klasyfikację terenu pod względem wymaganego standardu jakości klimatu akustycznego. W projekcie planu miejscowego ustalono tereny o dopuszczalnych poziomach hałasu w środowisku, o których mowa w przepisach „Prawa ochrony środowiska”. Są to tereny, zabudowy mieszkaniowej wielorodzinnej. Dopuszczalne poziomy hałasu [w obszarach zabudowy (zróżnicowane w zależności od rodzaju zabudowy i źródeł emisji)] określają aktualnie przepisy rozporządzenia Ministra Środowiska z dnia 14 czerwca 2007 r. w sprawie dopuszczalnych poziomów hałasu w środowisku (Obwieszczenie Ministra Środowiska z dnia 15 października 2013 r. w sprawie ogłoszenia jednolitego tekstu rozporządzenia Ministra Środowiska w sprawie dopuszczalnych poziomów hałasu w środowisku - Dz. U. z dnia 22 stycznia 2014 r., poz. 112).

Projekt planu miejscowego nie przewiduje lokalizacji obiektów niosących ze sobą obciążenia dla środowiska w rozumieniu przepisów Rozporządzenie Rady Ministrów z dnia 9 listopada 2010 r. w sprawie przedsięwzięć mogących znacząco oddziaływać na środowisko (Obwieszczenie Prezesa Rady Ministrów z dnia 21 grudnia 2015 r. w sprawie ogłoszenia jednolitego tekstu rozporządzenia Rady Ministrów w sprawie przedsięwzięć mogących znacząco oddziaływać na środowisko (Dz. U. z 18 stycznia 2015 r., poz. 71).

Wpływ ustaleń projektu planu miejscowego na wytwarzanie odpadów.

Realizacja programu zabudowy przyzwołonego w projekcie planu miejscowego będzie skutkować wzrostem ilości powstałych odpadów, zwłaszcza odpadów komunalnych. Są to odpady o najniższym stopniu uciążliwości, którymi gospodarowanie nie przedstawia większych problemów. Warunkiem utrzymania czystości środowiska przy dużej ilości odpadów komunalnych wytwarzanych w zabudowie zlokalizowanej na obszarze projektu planu miejscowego będzie ich właściwe gromadzenie do czasu ich odbioru, w terminach i w sposób organizowany przez gminę. Ustawowa powszechność prowadzenia zbiórki tego rodzaju odpadów daje gwarancje właściwego gospodarowania odpadami, zapobiegając zagrożeniu dla jakości wód powierzchniowych, wód podziemnych, gleby i ziemi. Efektem podejmowania nowych inwestycji budowlanych może być pojawienie się odpadów rozbiórkowych i remontowych typu budowlanego. W większości przypadków będą to odpady typu „komunalnego”.

Zagrożenie promieniowaniem elektromagnetycznym.

Na obszarze objętym projektem zmiany planu miejscowego nie ma obiektów, które byłyby liczącym się źródłem emisji promieniowania elektromagnetycznego.

Przewidywane możliwości transgranicznego oddziaływania na środowisko.

Nie przewiduje się by ustalenia projektu zmiany planu miejscowego w jakimkolwiek stopniu skutkowały transgranicznym oddziaływaniem na środowisko.

1. Ogólna ocena potencjalnych skutków wpływu realizacji ustaleń projektu planu na środowisko, jakość życia i zdrowia ludzi

Przewidywane skutki oddziaływania ustaleń projektu planu na środowisko i jego prawidłowe funkcjonowanie są zróżnicowane co do charakteru zmian, trwałości przekształceń, natężenia zachodzących zmian, częstotliwości zmian i ich zasięgu przestrzennego. Spodziewane przeobrażenia w środowisku w związku z wprowadzeniem ustaleń planu miejscowego mogą być znaczące lub bez znaczącego negatywnego oddziaływania na ogólny stan środowiska obszaru opracowania i terenów przyległych, przy zachowaniu obowiązujących przepisów prawa i ustaleń projektu planu miejscowego.

Analiza ustaleń projektu planu, będącego przedmiotem niniejszego opracowania pozwala określić zmiany, jakie wprowadza ten projekt w możliwe przyszłe zagospodarowanie obszaru.

W związku z realizacją ustaleń projektu planu należy liczyć się z faktem wpływu tych ustaleń przede wszystkim na: krajobraz, czystość powietrza, środowisko wodno-gruntowe. Oddziaływania, będące skutkiem realizacji ustaleń planu będą występowały zarówno w fazie budowy (realizacji przedsięwzięć) jak i ich eksploatacji, a ich natężenie będzie zróżnicowane w czasie i w przestrzeni. Skala wzrostu ilości emitowanych zanieczyszczeń do powietrza, hałasu, wytwarzanych odpadów będzie zależna od ilości użytkowników terenu.

Wśród oddziaływań na środowisko w kontekście ustaleń projektu planu przeanalizowane zostały następujące znaczące oddziaływania:

1. Charakter zmian:

- obojętne,
- pozytywne,
- negatywne,
- bez znaczenia

2. Pod względem bezpośredniości:

- bezpośrednie,
- pośrednie (w sensie dalsze),
- wtórne (w rozumieniu pochodne, występujące jako skutek w późniejszym okresie),

3. Pod względem okresu trwania

- chwilowe (ograniczonym do maksimum 1 doby),

- krótkoterminowe (do 1 roku),
 - długoterminowe (kilkudziesięcioletnim np. powyżej 50 lat),
4. Pod względem częstotliwości:
- stałe,
 - zmienne,
5. Pod względem trwałości przekształceń:
- o skutkach odwracalnych,
 - o skutkach nieodwracalnych,
6. Intensywność przekształceń;
- znaczne,
 - nieznaczne,
 - obojętne,
 - skumulowane (nakładające się oddziaływanie pochodzące z różnych źródeł)
7. Zasięg przestrzenny oddziaływania:
- ✓ lokalnie, (miejscowe),
 - ✓ w terenach przyległych.

Brak definicji tych pojęć w ustawie z dnia 3 października 2008 r. o udostępnianiu informacji o środowisku i jego ochronie, udziale społeczeństwa w ochronie środowiska oraz o ocenach oddziaływania na środowisko oraz w ustawie Prawo ochrony środowiska powodują, że ocena w dużej mierze jest subiektywna.

Wprowadzenie zabudowy mieszkaniowej wielorodzinnej w tereny otwarte, dotychczas wolne od zabudowy będzie miało negatywne oddziaływanie długotrwałe i skumulowane o skutkach nieodwracalnych, głównie ograniczone do miejsca występowania, najczęściej – bezpośrednio.

Należą do nich:

- uszczelnienie powierzchni gruntów poprzez zabudowę, która spowoduje zwiększenie spływu powierzchniowego, zmiany w obiegu wody i zmniejszenie zasilania gruntowego,
- uszczuplenie powierzchni i zmniejszenie liczebności składu gatunkowego (zubożenie) istniejących zbiorowisk roślinności,
- pogorszenie stanu higieny atmosfery i warunków akustycznych,
- wzrost zapotrzebowania na wodę,
- zwiększenie ilości wytwarzanych odpadów i ścieków.

Bezpośrednie uciążliwości mogą być ograniczane poprzez rozwiązania techniczno-organizacyjne. Natomiast uciążliwości pośrednie ograniczane są ustaleniami ujętymi w projekcie planu. W związku z tym ważna jest jego realizacja w zakresie systemów zaopatrzenia w wodę, odprowadzenia ścieków bytowych i wód opadowych, systemów i sposobów ogrzewania, segregowania odpadów stałych w miejscach ich powstawania, zachowania parametrów zabudowy, odpowiednich wskaźników terenów biologicznie czynnych i rozwoju zieleni ozdobnej.

Zagrożenie dla środowiska może wynikać przede wszystkim z braku kompleksowej realizacji ustaleń ujętych w miejscowym planie zagospodarowania przestrzennego.

Tabela 4. Ogólna ocena potencjalnych skutków wpływu realizacji ustaleń projektu planu na środowisko oraz jakość życia i zdrowia ludzi

KOMPONENTY ŚRODOWISKA OBJĘTE PROGNOZĄ	RODZAJ ODDZIAŁYWAŃ						
	CHARAKTER ZMIAN	POD WZGLĘDEM BEZPOŚREDNIOŚCI	OKRES TRWANIA	CZĘSTO-TLIWOŚĆ	TRWAŁOŚĆ PRZEKSZTAŁ-CENŃ	INTENSY-WNOŚĆ PRZEKSZTAŁ-CENŃ	ZASIĘG ODDZIAŁYWANIA
GLEBY I POWIERZCHNIA TERENU	negatywne - degradacja gleb i likwidacja pokrywy glebowej - przekształcenie powierzchni ziemi	bezpośrednie	długoterminowe	stała	o skutkach nieodwracalnych,	znaczna	lokalnie, (miejscowe) i w terenach przyległych
ZWIERZĘTA	negatywne - zmniejszenie populacji - zmniejszenie liczebności zwierząt, - zmiany w strukturze gatunkowej w tym zanikanie wielu gatunków zwierząt na skutek niszczenia ich	bezpośrednie	długoterminowe	zmienna	o skutkach nieodwracalnych,	znaczna	lokalnie, (miejscowe) i w terenach przyległych

	naturalnych siedlisk.						
ROŚLINY	<u>negatywne</u> - zanikanie wielu gatunków roślin na skutek niszczenia ich naturalnych zbiorowisk, - uszczuplenie powierzchni i zmniejszenie liczebności składu gatunkowego, - zubożenie zbiorowisk roślinności	bezpośrednie	długoterminowe	zmienna	o skutkach nieodwracalnych,	znaczna	lokalnie, (miejscowe) i w terenach przyległych
ROŻNORODNOŚĆ BIOLOGICZNA	<u>negatywne</u> - zubożenie różnorodności biologicznej na wszystkich poziomach	bezpośrednie	długoterminowe	zmienna	o skutkach nieodwracalnych,	skumulowana	lokalnie, (miejscowe) i w terenach przyległych
KRAJOBRAZ	<u>negatywne</u> - zmiana struktury krajobrazu, - zakłócenie istniejących wartości krajobrazowych terenu	bezpośrednie	długoterminowe	stała	o skutkach nieodwracalnych,	znaczna	lokalnie, (miejscowe)

WODY	<u>negatywne</u> - wahania zwierciadła wód gruntowych związane z pracami ziemnymi na etapie budowy, - tworzenie warunków do przemieszczania się zanieczyszczeń w środowisku wodno-gruntowym. oraz oddziaływania długoterminowe takie jak: - zmniejszenie ilości wody infiltrującej do gruntu związane ze zmniejszeniem powierzchni biologicznie czynnej, - ograniczenie retencji wód w wierzchniej warstwie gleby,	pośrednie	długoterminowe	stała	o skutkach nieodwracalnych,	nieznaczna	lokalnie i w terenach przyległych
-------------	---	-----------	----------------	-------	-----------------------------	------------	-----------------------------------

KLIMAT	<u>negatywne</u> z ograniczeniem powierzchni biologicznie czynnej i z powstaniem obiektów budowlanych wiążą się zmiany warunków przewietrzania, zmniejszenie wilgotności powietrza, podwyższenie temperatury i zmniejszenie jej amplitudy, zwiększone zacinienie niektórych terenów. Przeobrażenia te są typowe dla obszarów poddanych procesom urbanizacji.	pośrednie	długoterminowe	stała	o skutkach nieodwracalnych,	skumulowana	lokalnie,
POWIETRZE ATMOSFERYCZNE KLIMAT AKUSTYCZNY	<u>negatywne</u> okresowego pogorszenia warunków aerosanitarnych i klimatu akustycznego w związku ze zwiększeniem nasilenia ruchu samochodowego	bezpośrednie	długoterminowe	zmienna	o skutkach odwracalnych,	znaczna	lokalnie,

	<p>i powstania miejsc postojowych Wzrost hałasu możliwy jest na etapie realizacji inwestycji jak i funkcjonowania zabudowy, - dodatkowe, liczące się, źródła tzw. niskiej emisji zanieczyszczeń energetycznych, pochodzącej ze spalania paliw dla celów grzewczych (brak sieci ciepłowniczej oraz sieci gazowej w obszarze opracowania).</p>						
--	--	--	--	--	--	--	--

VII. OCENA ROZWIĄZAŃ ZAWARTYCH W PROJEKCIE PLANU MIEJSCOWEGO MAJĄCYCH NA CELU ZAPOBIEGANIE, OGRANICZANIE I KOMPENSACJĘ PRZYRODNICZĄ NEGATYWNYCH ODDZIAŁYWAŃ NA ŚRODOWISKO.

Zapisać w projekcie planu miejscowego ustalenia dotyczące określenia intensywności zabudowy i wskaźników zagospodarowania terenów oraz określenia zasad i warunków realizacji inwestycji budowlanych – winny zapewnić utrzymanie równowagi przyrodniczej oraz prawidłowych warunków życia w obszarze projektu planu miejscowego i obszarach przyległych. Ewentualny negatywny wpływ ustaleń projektu planu miejscowego na środowisko wynikał będzie głównie z wprowadzenia zabudowy na tereny dotychczas wolne od zabudowy.

Projekt planu miejscowego zawiera rozwiązania i szczegółowe ustalenia, których celem jest minimalizacja niekorzystnego wpływu na środowisko przyrodnicze i ludzi. Podstawowe ustalenia projektu planu miejscowego w tym zakresie zostały przedstawione i ocenione we wcześniejszych rozdziałach niniejszego opracowania. Projekt planu miejscowego zawiera: określenie przeznaczenia terenów, zasad i warunków ich zagospodarowania (minimalną powierzchnię działki budowlanej, maksymalny wskaźnik zabudowy działki, minimalny i maksymalny wskaźnik intensywności zabudowy, wskaźnik powierzchni biologicznie czynnej, maksymalną wysokość budynków) oraz ograniczenia sytuowania nowych budynków. Projekt planu miejscowego normuje również kwestie obsługi zabudowy w zakresie infrastruktury technicznej. Część tej infrastruktury ma bezpośrednie odniesienie do ochrony środowiska przed emisją zanieczyszczeń powstających z użytkowania zabudowy (zanieczyszczeń do powietrza, ścieków, odpadów).

Powyższe unormowania mające na celu ograniczenie negatywnego oddziaływania planowanej zabudowy będą wspomagane rozwiązaniami, które mogą być sformułowane dopiero na etapie przygotowania inwestycji, w zgodzie z zapisami w projekcie planu miejscowego oraz przepisami powszechnie obowiązującym. W dziale VI niniejszej prognozy zostały omówione rodzaje przewidywanych oddziaływań na środowisko, jakie mogą wystąpić w związku z realizacją ustaleń projektu planu. Mając powyższe na względzie, projekt zawiera ustalenia, których celem jest zapobieganie i ograniczenie negatywnych oddziaływań na środowisko i człowieka. Rozstrzygnięcia projektu planu miejscowego dotyczą między innymi:

- obowiązku odprowadzenia ścieków komunalnych do sieci kanalizacyjnej,
- obowiązku usuwania odpadów na zasadach określonych w przepisach odrębnych, w oparciu o niezbędne urządzenia służące gromadzeniu odpadów w celu ich przygotowania do transportu do miejsc odzysku lub unieszkodliwiania,
- zalecenia projektu planu miejscowego o stosowaniu pro-ekologicznych źródeł ciepła,
- zakwalifikowania wyodrębnionych planem terenów zabudowy mieszkaniowej wielorodzinnej o dopuszczalnych poziomach hałasu w środowisku, o których mowa w przepisach „Prawa ochrony środowiska”,

Tabela 5. Ustalenia projektu planu mające na celu ograniczenie negatywnych oddziaływań na środowisko i zdrowie ludzi.

Rodzaj negatywnego oddziaływania	Ustalenia projektu planu eliminujące lub ograniczające negatywne oddziaływanie na środowisko i ludzi
Zmiany w krajobrazie	Projekt planu dla ograniczenia potencjalnych negatywnych oddziaływań wprowadza ustalenia, które mają służyć harmonijnemu wpisaniu budynków w krajobraz poprzez ustalenie zasad kształtowania zabudowy i wskaźników zagospodarowania terenu. Ustalono, że nowa zabudowa powinna być skomponowana w sposób tworzący jednorodną przestrzeń, poprzez zastosowanie podobnych kształtów i barw dachów, podobną kolorystykę elewacji i

	rodzaj materiałów wykończeniowych.
Zubożenie szaty roślinnej i zwierząt	<p>W celu zachowania zieleni w obrębie działki ustalono minimalny udział powierzchni biologicznie czynnej na poziomie 30 % powierzchni działki budowlanej.</p> <p>Ustalono zachowanie i utrzymanie cennych istniejących zadrzewień i wykorzystanie ich jako elementu zieleni urządzonej, dopuszczono usuwanie drzew w przypadkach nieuniknionych kolizji zgodnie z przepisami odrębnymi w obszarze opracowania.</p> <p>Wyznaczono teren zieleni w obrębie działki nr ew.43 o pow. 0,40 ha ustalono zakaz zabudowy budynkami oraz zachowanie zadrzewień i zakrzewień w tym terenie.</p>
Ochrona środowiska wodno-gruntowego	<p>W zakresie ochrony wód podziemnych i powierzchniowych ustalono, iż:</p> <ul style="list-style-type: none"> • prace ziemne związane z przekształcaniem układu hydrograficznego, w tym również sypanie wałów, przekształcanie poziomu terenu, mogące naruszyć spływ powierzchniowy wody i stosunki wodne należy prowadzić w sposób zapewniający nie pogorszenie i niezakłócenie spływu wód podziemnych na działkach i terenach sąsiednich zgodnie z przepisami z zakresu Prawa Wodnego, • wprowadzono ochronę wód podziemnych poprzez nakaz stosowania rozwiązań technicznych eliminujących negatywne oddziaływanie na wody podziemne. <p>W zakresie odprowadzania ścieków bytowych i wód opadowych lub roztopowych w projekcie planu ustalono zasadę:</p> <ul style="list-style-type: none"> • odprowadzenie ścieków do istniejącej poza granicami planu sieci kanalizacji sanitarnej o min. średnicy Ø200 mm. lub do projektowanej sieci kanalizacji sanitarnej o min. średnicy: a) sieci kanalizacji grawitacyjnej Ø160mm, b) sieci kanalizacji tłocznej Ø50mm; • wody opadowe i roztopowe należy odprowadzić na teren własny działki, nie naruszając interesu osób trzecich, nie zmieniając stanu wód na gruncie, ani kierunku odpływu wody z zachowaniem przepisów odrębnych z zakresu Prawa Wodnego. <p>W celu ochrony środowiska wodnego w projekcie planu ustalono zaopatrzenie w wodę z istniejącej poza granicami planu sieci wodociągowej o średnicy Ø110mm lub projektowanej sieci wodociągowej o min. średnicy Ø40mm.</p>
Zanieczyszczenie powietrza	<p>W zakresie ochrony powietrza ustalono:</p> <ul style="list-style-type: none"> • że prowadzenie działalności powodującej wprowadzenie gazów lub pyłów do powietrza nie może powodować przekroczenia standardów jakości środowiska poza granicami terenu, do którego właściciel posiada tytuł prawny, • ustalono, iż zaopatrzenie w gaz może nastąpić w oparciu o sieć gazową istniejącą poza granicami planu oraz nowo-projektowaną sieć gazową o średnicy min. Ø32mm. • w przypadku braku możliwości podłączenia do sieci ciepłowniczej, w projekcie planu ustalono, iż zaopatrzenie w ciepło nastąpi z indywidualnych źródeł ciepła, z zastosowaniem ekologicznych czynników grzewczych w szczególności: gazu, oleju opałowego niskosiarkowego, energii elektrycznej,

	<ul style="list-style-type: none"> dopuszczono zaopatrzenie w ciepło z odnawialnych źródeł, wykorzystujących w procesie przetwarzania m. in. energię promieniowania słonecznego, energię wiatru, z wyłączeniem elektrowni wiatrowych lub inne odnawialne źródła energii.
Emisja hałasu	W zakresie ochrony akustycznej tereny oznaczone symbolem MW zaliczono do terenów o dopuszczalnym poziomie hałasu w środowisku jako tereny przeznaczone pod „zabudowę mieszkaniowo wielorodzinną”, w rozumieniu przepisów odrębnych z zakresu ochrony środowiska.
Wytwarzanie odpadów komunalnych	Ustalono, iż sposób zagospodarowania działki musi uwzględniać zapewnienie terenu do czasowego magazynowania odpadów przed ich wywozem w sposób niezagrażający zanieczyszczeniem środowisku. Ustalono zasadę zorganizowanego systemu usuwania odpadów stałych i wywozu ich do dalszego przetwarzania, zgodnie z przepisami odrębnymi oraz gminnymi przepisami porządkowymi.
Ochrony zdrowia ludzi	Projekt planu dla ograniczenia potencjalnych negatywnych oddziaływań wprowadza następujące ustalenia: <ul style="list-style-type: none"> • obiekty budowlane w sąsiedztwie linii energetycznej 15kV (w obszarze ograniczonego zagospodarowania i zabudowy) należy projektować, realizować oraz użytkować zachowując przepisy odrębne z zakresu bezpieczeństwa, • wyznaczono nieprzekraczalne linie zabudowy od terenów komunikacji drogowej publicznej i terenów wód, zgodnie z rysunkiem planu, • zakaz realizacji przedsięwzięć mogących zawsze znacząco oddziaływać na środowisko, w rozumieniu przepisów rozporządzenia Rady Ministrów z dnia 10 września 2019 r. z wyłączeniem przedsięwzięć zaliczanych do inwestycji celu publicznego, w rozumieniu ustawy o gospodarce nieruchomościami takich jak drogi i urządzenia infrastruktury technicznej, • zasadę odprowadzania wód opadowych i roztopowych na teren własny działki, nie naruszając interesu osób trzecich, nie zmieniając stanu wód na gruncie, ani kierunku odpływu wody z zachowaniem przepisów odrębnych z zakresu Prawa wodnego, • w ramach przeznaczenia terenu MW dopuszczono urządzenia budowlane, infrastrukturę techniczną, komunikację, w tym miejsca do parkowania, utwardzenia terenu oraz budynki gospodarcze i garażowe • ustalono nakaz stosowania rozwiązań technicznych zapewniających właściwe warunki akustyczne w budynkach i na działkach sąsiednich, zgodnie z przepisami odrębnymi z zakresu ochrony środowiska, • zakaz realizacji usług użyteczności publicznej z zakresu: administracji publicznej, wychowania, opieki społecznej lub socjalnej, sportu, turystyki, rekreacji oraz innych do nich podobnych.

Analizowany projekt planu podtrzymuje zapisy Studium umożliwiające zmniejszenie skali oddziaływania, jakie mogą pojawić się na skutek realizacji ustaleń projektu planu.

VIII. MOŻLIWOŚCI ROZWIĄZAŃ ALTERNATYWNYCH DLA OBSZARÓW NATURA 2000

Zagospodarowanie ustalone w projekcie planu jest zgodne z polityką przestrzenną gminy ujętą w Studium uwarunkowań i kierunków zagospodarowania przestrzennego gminy Mszczonów (Uchwała Nr LX/518/23 Rady Miejskiej w Mszczonowie z dnia 25 kwietnia 2023 r.).

Zaproponowane w projekcie planu rozwiązania w zakresie warunków dotyczących przeznaczenia i zagospodarowania terenu oraz ustalenia dla projektowanej zabudowy, zasad obsługi technicznej gwarantują prawidłowe funkcjonowanie omawianego obszaru.

Rozwiązania zawarte w projekcie nie mają wpływu na cele i przedmiot ochrony obszaru Natura 2000 i na integralność tego obszaru oraz na inne obszary chronione znajdujące się na terenie miasta i gminy Mszczonów. Ze względu na brak tych oddziaływań nie wskazuje się rozwiązań alternatywnych do zawartych w projekcie planu ustaleń.

IX. NIEDOSTATKI I BRAKI MATERIAŁÓW UTRUDNIAJĄCE OCENĘ SZKODLIWEGO ODDZIAŁYWANIA NA ŚRODOWISKO USTALEŃ PROJEKTOWANEGO DOKUMENTU

Ustalenia projektu miejscowego planu nie odnoszą się do konkretnych działań inwestycyjnych oraz kosztów ich realizacji. W projekcie planu, w części dotyczącej ustalenia przeznaczenia podstawowego dla terenów zabudowy mieszkaniowej wielorodzinnej, w ramach przeznaczenia dopuszczającego dopuszczono m.in. tzw. cyt. „inne usługi” ustalono Z takiego zapisu wynika, iż poza wymienionymi w projekcie planu usługami dopuszcza się inne, bliżej nie scharakteryzowane. Miejscowy plan nie jest dokumentem, który opisywałby precyzyjnie zamierzone działania inwestycyjne. Dlatego też pewną trudność stanowi odwołanie się do konkretnych inwestycji, a tym samym do wykazania konkretnych oddziaływań na środowisko zamierzonych przedsięwzięć. Podczas prognozowania wzięto pod uwagę dotychczasowe zagospodarowanie terenu, wyniki badań dla środowiska z lat poprzednich oraz wykorzystanie w przyszłości – w trakcie zagospodarowywania omawianego obszaru – znanych i używanych obecnie metod, techniki technologii.

W projekcie planu wykluczono realizację przedsięwzięć mogących znacząco oddziaływać na środowisko w rozumieniu rozporządzenia Rady Ministrów z dnia 10 września 2019 r., co wyklucza możliwość przeprowadzenia oceny oddziaływania danej inwestycji na środowisko, w ramach postępowania w sprawie wydania decyzji o środowiskowych uwarunkowaniach. Głównym zadaniem takiej oceny jest zbadanie, jak dana inwestycja (czy to nowych obiektów czy rozbudowy istniejących) będzie oddziaływać na poszczególne komponenty środowiska i na formy ochrony przyrody oraz ustalenie sposobów zapobiegania, ograniczenie lub minimalizowania skutków realizacji planowanej inwestycji.

X. ODDZIAŁYWANIE TRANSGRANICZNE

Wykonanie transgranicznej oceny oddziaływania na środowisko (OOS) konieczne jest zawsze wtedy, gdy planowane projekty mogą znacząco oddziaływać na środowisko i ludzi sąsiadujących krajów. Głównym celem OOS (ocena oddziaływania na środowisko) w kontekście transgranicznym jest analiza oddziaływań transgranicznych oraz przekazanie informacji na ich temat. Konwencja z Espoo definiuje oddziaływanie transgraniczne jako: *„...dowolne oddziaływanie, niemające wyłącznie charakteru globalnego, na terenie podlegającym jurysdykcji Strony, spowodowane planowaną działalnością, której fizyczna przyczyna jest w całości lub częściowo położona na terenie podlegającym jurysdykcji innej Strony”*. Konwencja nakłada na sygnatariuszy obowiązek powiadomienia innych stron i skonsultowania się z nimi w przypadku wszelkich projektów realizowanych na ich terytorium, które mogą mieć istotne negatywne oddziaływanie na środowisko, o charakterze transgranicznym. Konwencja definiuje państwo, na którego terenie prowadzona będzie

planowana działalność, jako „stronę pochodzenia”, a państwa, na które projekt oddziałuje, jako poszczególne „strony narażone”.

Projekt planu dotyczy niewielkiego fragmentu obszaru w Mszczonowie, miasta leżącego w centralnej części kraju. Dlatego też nie zachodzi potrzeba analizowania oddziaływania transgranicznego.

XI. PROPOZYCJE DOTYCZĄCE PRZEWIDYWANYCH METOD ANALIZY SKUTKÓW REALIZACJI POSTANOWIENÍ PROJEKTU PLANU MIEJSCOWEGO ORAZ CZĘSTOTLIWOŚĆ JEJ PRZEPROWADZANIA

Obowiązek dokonywania okresowej oceny zmian w zagospodarowaniu przestrzennym, a przy tym także analizy realizacji planów miejscowych, nakłada organ wykonawczy jednostki samorządowej ustawa z dnia 27 marca 2003 r. o planowaniu i zagospodarowaniu przestrzennym. W art. 32 tej ustawy stanowi się, że organ wykonawczy jednostki samorządowej, co najmniej raz w okresie kadencji musi wyniki tej oceny przedstawić Radzie Miejskiej. Jednocześnie posiada prawo występowania do Rady Miejskiej z wnioskami o sporządzenie lub zmianę miejscowych planów, w przypadku gdy wyniki ocen i analiz indywidualnych wniosków, postulatów, uzasadniają jego zdaniem, podjęcie takiej zmiany. Rada Miejskiej w Mszczonowie zachowuje możliwość dokonania zmian w treści planu przedmiotowego obszaru w przypadkach gdy ocena skutków realizacji tego planu będzie negatywna.

XII. STRESZCZENIE W JĘZYKU NIESPECJALISTYCZNYM

Prognoza nie jest dokumentem rozstrzygającym o słuszności realizacji zamierzeń inwestycyjnych przewidzianych ustaleniami projektu planu miejscowego. Ma ona na celu wykazać, czy przyjęte rozwiązania, niezbędne dla zapobiegania powstawania zagrożeń środowiska, spełniają swoją rolę oraz w jakim stopniu warunki realizacji ustaleń projektu planu miejscowego mogą oddziaływać na środowisko. Zgodnie z zapisami ustawowymi rolą prognozy nie jest ocena przyjętych rozwiązań planistycznych, a sprawdzenie czy zabezpieczony został, we właściwy sposób, interes środowiska przyrodniczego i kulturowego.

Ponadto prognoza ma za zadanie określić wpływ i zakres potencjalnych zmian na warunki życia człowieka, jakie mogą nastąpić w wyniku realizacji ustaleń planu miejscowego oraz przedstawić rozwiązania eliminujące lub ograniczające negatywny wpływ na środowisko życia mieszkańców, spowodowany realizacją ustaleń zawartych w projekcie planu miejscowego.

Niniejsza prognoza dotyczy oddziaływania na środowisko ustaleń projektu planu miejscowego zagospodarowania przestrzennego gminy Mszczonów, sporządzonego dla obszaru dwóch działek o nr ew.: 43 i 48 położonych w Badowo-Dańkach.

Celem projektu planu jest umożliwienie realizacji zabudowy mieszkaniowej wielorodzinnej oraz dopuszczenie w ramach przeznaczenia uzupełniającego, usług z zakresu handlu, gastronomii, usług biurowo-administracyjnych i innych oraz budynków i budowli związanych z podstawowym przeznaczeniem terenu tzn. komunikacji (w tym parkingi), infrastruktury technicznej i urządzeń ochrony środowiska, terenu zieleni o pow. ok. 0,40 ha w sąsiedztwie niewielkiego zadolenia wypełnionego wodą. Obszar obejmuje działki o nr ew. : 43 i 48 położone w miejscowości Badowo-Dańki w gminie Mszczonów. Działka nr ew. 43 znajduje się w sąsiedztwie ulicy Janiny Sokołowskiej (na północ od tej ulicy). Działka nr ew. 48 przylega od wschodu i południa do ulicy Działkowej, od zachodu do ulicy Mszczonowskiej. Miejscowość Badowo-Dańki znajduje się na południowy – wschód od Mszczonowa. Obszar projektu planu miejscowego zajmuje łączną powierzchnię ok. 7,05 ha. Granica obszaru projektu planu pokrywa się z granicami ww. działek ewidencyjnych. Granice te oznaczono odpowiednim symbolem graficznym na rysunku planu sporządzonym w skali 1:2000 stanowiącym załącznik nr 1 (graficzny) do projektu uchwały.

Zakres obszarowy projektu planu miejscowego został określony uchwałą Nr LII/453/22 Rady Miejskiej w Mszczonowie z dnia 26 października 2022 r., o przystąpieniu do sporządzenia miejscowego planu zagospodarowania przestrzennego gminy Mszczonów obejmującego działki o nr ew.: 43 i 48 położone w Badowo-Dańkach.

Obszar opracowania znajduje się w wyznaczonej w Studium strefie zabudowy mieszkaniowej o symbolu „M”, w obszarze rozwoju zabudowy mieszkaniowej jednorodzinnej i wielorodzinnej o symbolu „M₁”

Obszar opracowania znajduje się poza terenami chronionymi, w trybie przepisów ustawy z dnia 16 kwietnia 2004 r. o ochronie przyrody. Obszar ten nie wchodzi w skład Wielkoprzestrzennego Systemu Obszarów Chronionych (WSOCh) oraz w skład Sieci Ekologicznej Obszarów Natura 2 000.

W obrębie obszaru opracowania nie występują ani nie są wskazywane do objęcia ochroną Obszary Natura 2 000. Najbliżej obszaru opracowania, bo w odległości ok. 6,9 km (w kierunku na północ w linii prostej od obszaru opracowania, na terenie gminy Radziejowice znajduje się Obszar Natura 2000 PLH 140003 Dąbrowa Radziejowska. Jest to obszar siedliskowy (rozporządzenie Ministra Klimatu i Środowiska z dnia 28 kwietnia 2022 r. w sprawie specjalnego obszaru ochrony siedlisk Dąbrowa Radziejowska, publ. Dz. U. z 2022 r. poz. 1136. Obszar ten wyznaczono w celu: trwałej ochrony siedlisk przyrodniczych lub odtworzenia właściwego stanu ochrony siedlisk przyrodniczych – w stosunku do przedmiotów ochrony.

Drugim Obszarem Natura 2000 znajdującym się w sąsiedztwie obszaru opracowania jest Obszar PLH 140053 Łąki Żukowskie – obszar siedliskowy. Znajduje się on w odległości ok. 10,2 km na północny-zachód w linii prostej od obszaru opracowania. Obszar ten znajduje się na terenie gminy Puszcza Mariańska.

W sąsiedztwie gminy, w odległości ok. 8,7 km w linii prostej na wschód od obszaru opracowania znajduje się Bolimowski Park Krajobrazowy. Największą powierzchnię zajmuje Bolimowsko - Radziejowski Obszar Chronionego Krajobrazu z doliną środkowej Rawki. Obszar ten znajduje się w odległości ok. 2,3 km w linii prostej w kierunku na wschód od zachodniej granicy działki nr ew. 48 i na południowy - wschód od działki nr ew. 43.

Na terenie gminy Mszczonów znajdują się dwa rezerваты przyrody: rezerwat faunistyczny pn. „Stawy Gnojna im. rodziny Bieleckich”. Rezerwat ten znajduje się ok 2,5 km w linii prostej od obszaru opracowania w kierunku na północny-wschód i rezerwat leśny pn. „Grądy Osuchowskie”. Rezerwat ten znajduje się w odległości ok. 11,5 km, w linii prostej od obszaru opracowania w kierunku na południowy - wschód.

Pomiędzy obszarem opracowania, a terenami prawnie chronionymi nie ma powiązań przyrodniczych. Znaczne odległości oraz liczne bariery w postaci ciągów komunikacyjnych, zabudowy oraz ogrodzeń powodują, iż realizacja ustaleń projektu planu nie będzie miała wpływu na obszary prawnie chronione. Ustalenia projektu planu nie mają wpływu na cele i przedmiot ochrony Obszarów Natura 2000.

Sporządzenie niniejszej prognozy poprzedziła wizja lokalna, której celem było rozpoznanie sposobu użytkowania i zagospodarowania obszaru objętego projektem planu i terenów sąsiednich oraz określenie najistotniejszych zagrożeń, jakie na przedmiotowym terenie występują oraz mogą wystąpić w związku z realizacją ustaleń miejscowego planu zagospodarowania przestrzennego.

Na podstawie obserwacji i dostępnej literatury dokonano opisu poszczególnych komponentów środowiska. Opisano również tendencje zmian w środowisku w sytuacji braku realizacji ustaleń planu oraz zdefiniowano zagrożenia dla środowiska. Przedstawiono szczegółowe założenia projektowanego dokumentu. Opisano skutki realizacji ustaleń planu na poszczególne komponenty środowiska oraz na obszary objęte ochroną prawną w trybie przepisów ustawy o ochronie przyrody. W prognozie określono sposób monitorowania skutków realizacji postanowień planu.

Wśród oddziaływań na środowisko w kontekście ustaleń projektu planu przeanalizowane zostały następujące oddziaływania: obojętne, pozytywne, negatywne, bez znaczenia, bezpośrednie, pośrednie, wtórne, chwilowe, krótkoterminowe, długoterminowe, stałe, zmienne, skumulowane, o skutkach odwracalnych i nieodwracalnych, miejscowe

i w terenach przyległych. Brak definicji powyższych pojęć w stosownych ustawach powodują, że ocena taka jest w dużej mierze subiektywna i intuicyjna.

W związku z realizacją ustaleń projektu planu może nastąpić intensyfikacja zagospodarowania, a tym samym potencjalna możliwość wystąpienia uciążliwości dla środowiska.

Oddziaływania, będące skutkiem realizacji ustaleń projektu planu mogą pojawiać się w trakcie realizacji poszczególnych obiektów, jak i ich eksploatacji, a ich natężenie będzie zróżnicowane w czasie. Przewidywane przekształcenia i modyfikacje poszczególnych komponentów środowiska mogą być znaczące, głównie ze względu na umożliwienie zabudowy terenów o niemal naturalnym charakterze, dotychczas pozbawionych zabudowy.

Realizacja projektu planu polegająca na wprowadzeniu budynków wielorodzinnych wraz z zapleczem technicznym w tereny wolne od zabudowy może spowodować zakłócenia istniejących wartości krajobrazowych terenu. Nastąpi przekształcenie krajobrazu rolniczego w antropogenicznie przekształcony krajobraz terenów mieszkaniowych, która znacząco wpłynie na odbiór przestrzeni. Zmiana krajobrazu uzależniona będzie od sposobu zabudowy i zagospodarowania analizowanego obszaru. Nowa zabudowa, dzięki ustaleniom projektu planu miejscowego powinna w sposób harmonijny wpisywać się w krajobraz oraz nawiązywać charakterem do zabudowy wielorodzinnej znajdującej się nieopodal zachowując przy tym walory estetyczne. Należy stwierdzić, iż zapisy ustaleń projektu planu miejscowego dążą do ochrony wartości krajobrazowych obszaru opracowania w zakresie, jakie może stanowić plan miejscowy. Siła zmian i zmiana struktury krajobrazu będzie zależna nie tylko od ustaleń projektu planu miejscowego, ale i od realizacji indywidualnych inwestycji i zagospodarowania nieruchomości w czasie.

Najbardziej obciążające dla środowiska są negatywne oddziaływania stałe, długotrwałe i skumulowane o skutkach nieodwracalnych, których należy spodziewać się w środowisku przyrodniczym (dot. zwierząt, zbiorowisk roślinnych i różnorodności biologicznej) obszaru opracowania i terenów przyległych.

Projekt planu zawiera ustalenia, mające na celu zapobieganie i ograniczenie ewentualnych negatywnych oddziaływań na środowisko i ludzi. Zostały one przedstawione we wcześniejszych punktach niniejszego opracowania (w tabeli 5). Są to ustalenia, dotyczące ochrony i kształtowania jakości powietrza atmosferycznego, ochrony zieleni i ochrony przed hałasem czy też ochrony i kształtowania ładu przestrzennego oraz wartości krajobrazowych analizowanego obszaru. Ponadto projekt planu wykluczył możliwość realizacji przedsięwzięć mogących znacząco oddziaływać na środowisko, w rozumieniu przepisów ustawy o udostępnianiu informacji o środowisku i jego ochronie, udziale społeczeństwa w ochronie środowiska oraz o ocenach oddziaływania na środowisko. Zakaz ten nie dotyczy przedsięwzięć zaliczanych do inwestycji celu publicznego, w rozumieniu ustawy o gospodarce nieruchomościami takich jak drogi i urządzenia infrastruktury technicznej

Ustalenia z zakresu ochrony środowiska należy ocenić jako właściwe. Zabezpieczają one standardy środowiskowe określone odrębnymi przepisami i normami środowiskowymi.

Rozwiązania przyjęte w projekcie planu miejscowego są warunkami ograniczającymi dowolność realizacji zagospodarowania w przestrzeni. Z racji swej funkcji plan jest wyłącznie przepisem prawa uzupełniającym przepisy zawarte w ustawach i rozporządzeniach wykonawczych.

Realizacja proponowanych działań nie pociągnie za sobą transgranicznego oddziaływania na środowisko.

W projekcie planu nie określono obiektów i terenów, które wymagają ustanowienia szczególnych zasad zabudowy i zagospodarowania dla ochrony dziedzictwa kulturowego, zabytków oraz dóbr kultury współczesnej, z uwagi na brak takich obiektów w obszarze opracowania.

Ustalenia miejscowego planu zgodne są z zapisami dokumentów strategicznych dotyczącymi zagospodarowania przestrzennego terenu gminy Mszczonów oraz dokumentami dotyczącymi ochrony środowiska takimi jak: Plan Zagospodarowania Przestrzennego Województwa Mazowieckiego, Strategia Rozwoju Gminy Mszczonów, Studium uwarunkowań i kierunków zagospodarowania przestrzennego Gminy Mszczonów

oraz Strategią Rozwoju Województwa Mazowieckiego do 2030 roku i Programem Ochrony Środowiska Województwa Mazowieckiego do 2022 r.

Lokalizacja obszaru opracowania w wyznaczonej w Studium strefie zabudowy mieszkaniowej o symbolu „M”, w obszarze rozwoju zabudowy mieszkaniowej jednorodzinnej i wielorodzinnej o symbolu „M₁” stanowią o najistotniejszych predyspozycjach środowiska obszaru, mających wpływ na tworzenie jego przestrzennych funkcji.

Skala powstałych oddziaływań środowiskowych jest przede wszystkim uzależniona od stopnia realizacji ustaleń planu. Prawdopodobnie zmiany wynikające z ustaleń planu będą następowały stopniowo, a ich rozłożenie w czasie spowoduje, iż presja na środowisko będzie ciągła lub tymczasowa, lecz o umiarkowanej sile oddziaływania.

XIII. WNIOSKI KOŃCOWE

Przy spełnieniu wymagań wynikających z ustaleń planu oraz przepisów szczególnych dotyczących ochrony środowiska i ochrony przyrody, plan nie budzi obaw o spowodowanie zagrożenia dla środowiska naturalnego. Przyszłe zagospodarowanie nie wpłynie degradująco na środowisko, w szczególności na przyrodę, w tym na Obszary Natura 2000 „Dąbrowa Radziejowska” i „Łąki Żukowskie”.

Ustalenia projektu miejscowego planu nie naruszają zasad i kierunków rozwoju przestrzennego przyjętych w Studium uwarunkowań i kierunków zagospodarowania przestrzennego Gminy Mszczonów.

Faktyczne oddziaływanie na środowisko będzie uzależnione od stopnia realizacji ustaleń miejscowego planu zagospodarowania przestrzennego. Jednak ze względu na niewielkie powierzchnie objęte planem oddziaływanie to będzie minimalne, choć miejscowe zmiany mogą być radykalne. Realizacja ustaleń projektu planu nie stanowi istotnych zagrożeń dla środowiska naturalnego w skali ponad lokalnej, a przewidywane negatywne skutki w skali lokalnej mieszczą się w formule strat nieuniknionych. W świetle przedstawionej analizy ustaleń projektu planu oraz zawartych w powyższej prognozie uwag, projekt miejscowego planu zagospodarowania przestrzennego dla obszaru położonego w miejscowości Badowo-Dańki należy uznać za poprawny.

LITERATURA

- Kondracki J. - Geografia Polski. Mezoregiony fizyczno-geograficzne, Wydawnictwo Naukowe PWN, Warszawa 1994,
- Kistowski M., Korwel-Lejkowska B. - Problemy metodyczne i proceduralne sporządzania prognoz oddziaływania na środowisko projektów planów zagospodarowania przestrzennego województw na tle dotychczasowych doświadczeń polskich,
- Atlas Rzeczypospolitej. Główny Geodeta Kraju 1993-1997 r.
- Falińska K. – Ekologia roślin. PWN, Warszawa 1997 r.
- Kozłowski S. – Przyrodnicze kryteria gospodarki przestrzennej. KUL Lublin 1997.
- Szafer W., Zarzycki K. – Szata roślinna Polski .PWN, W-wa,1972,
- Rychling A., Solon J. – Ekologia krajobrazu. PWN 1998.,
- Pospolite rośliny środkowej Europy, PWRiL, Warszawa 1990,
- Kleczkowski A.S., (red.) 1990, Mapa obszarów głównych zbiorników wód podziemnych (GZWP) w Polsce wymagających szczególnej ochrony 1:500000 – Wyd. AGH, Kraków,
- Koncepcja krajowej sieci ekologicznej ECONET-POLSKA – praca zbiorowa pod redakcją A. Liro – Fundacja IUCN Poland Warszawa, 1999,
- Rozporządzenie Rady Ministrów z dnia 18 października 2016 r. w sprawie Planu gospodarowania wodami na obszarze dorzecza Wisły (Dz. U. dnia 28 listopada 2016 r. poz. 1911.,
- Prognozowanie skutków przyrodniczych planów zagospodarowania przestrzennego – poradnik metodyczny. IGPIK. Kraków 1998.

Dokumenty i inne dostępne opracowania:

- Projekt miejscowego planu zagospodarowania przestrzennego Gminy Mszczonów, obejmującego działki o nr ew.: 43 i 48 w miejscowości Badowo – Dańki,
- Uchwała Nr LII/453/22 Rady Miejskiej w Mszczonowie z dnia 26 października 2022 r., o przystąpieniu do sporządzenia miejscowego planu zagospodarowania przestrzennego gminy Mszczonów obejmującego działki o nr ew.: 43 i 48 położone w Badowo-Dańkach,
- Studium uwarunkowań i kierunków zagospodarowania przestrzennego gminy Mszczonów (Uchwała Nr LX/518/23 Rady Miejskiej w Mszczonowie z dnia 25 kwietnia 2023 r.).
- Program Ochrony Środowiska dla Gminy Mszczonów na lata 2019-2022 z perspektywą na lata 2023-2026,
- Programu ochrony środowiska dla Województwa Mazowieckiego do roku 2022,
- Strategia Rozwoju Gminy Mszczonów do 2030 r.
- Strategią Rozwoju Województwa Mazowieckiego do 2030 roku,
- Raport o stanie środowiska w województwie mazowieckim w 2019 r.,
- Opracowanie ekofizjograficzne na potrzeby zmiany studium uwarunkowań i kierunków zagospodarowania przestrzennego gminy Mszczonów, 14.06.2011 r.

Inne źródła:

- aktualna mapa zasadnicza terenów objętych opracowaniem oraz terenów sąsiednich w skali 1: 2 000
- wizje w terenie,
- <http://geoportal.kzgw.gov.pl/imap/>,
- <http://mjwp.gios.gov.pl/mapa/>
- <http://geoportal.pgi.gov.pl/portal/page/portal/midas>
- https://mapy.geoportal.gov.pl/imap/lmgp_2.html?gpmmap=gp0

- <https://geoserwis.gdos.gov.pl/mapy/>
- https://wody.isok.gov.pl/imap_kzgw/?gmap=gpPGW
- [www.natura 2000.mos.gov.pl](http://www.natura2000.mos.gov.pl)
- <http://karty.apgw.gov.pl:4200/jcw-powierzchniowe>
- Geoserwis GDOS: <http://geoserwis.gdos.gov.pl/mapy>,
- Geoportal Mszczonów.

Bogumiła Dąbrowska

OŚWIADCZENIE

Niniejszym oświadczam, że posiadam uprawnienia do sporządzania prognoz oddziaływania na środowisko, zgodnie z wymogami art. 74a ust. 2 pkt. 1 lit. b i pkt. 2 ustawy z dnia 3 października 2008 r. o udostępnieniu informacji o środowisku i jego ochronie, udziale społeczeństwa w ochronie środowiska oraz o ocenach oddziaływania na środowisko (Dz. U. z 2022 r. poz. 1029).

Jestem świadoma odpowiedzialności karnej za złożenie fałszywego świadectwa.

Skierniewice, kwiecień 2023 r.

