

PROGNOZA ODDZIAŁYWANIA NA ŚRODOWISKO

DO MIEJSCOWEGO PLANU ZAGOSPODAROWANIA PRZESTRZENNEGO GMINY MSZCZONÓW OBEJMUJĄCEGO FRAGMENTY MIEJSCOWOŚCI KAMIONKA i ADAMÓWEK

Opracowanie:
mgr inż. arch. kraj. Kinga Sobolewska-Puchała

ŻYRARDÓW, LUTY 2020

SPIS TREŚCI:

I. Informacje wstępne.....	3
1. Przedmiot opracowania.....	3
2. Informacje o zawartości, głównych celach projektu miejscowego planu zagospodarowania przestrzennego oraz powiązaniach z innymi dokumentami.....	3
3. Informacje o metodach zastosowanych przy sporządzaniu prognozy.....	8
II. Informacje, analizy i oceny.....	9
4. Istniejący stan środowiska, w tym stan środowiska na obszarach objętych przewidywanym znaczącym oddziaływaniem oraz potencjalne zmiany tego stanu w przypadku braku realizacji projektowanego planu.....	9
5. Usytuowanie terenu względem form ochrony przyrody w rozumieniu ustawy z dnia 16 kwietnia 2004r. o ochronie przyrody oraz obszarów podlegających ochronie zgodnie z prawem międzynarodowym.....	17
6. Istniejące problemy ochrony środowiska istotne z punktu widzenia realizacji projektowanego planu, w szczególności dotyczące obszarów podlegających ochronie na podstawie ustawy z dn. 16 kwietnia 2004r. o ochronie przyrody.....	19
7. Cele ochrony środowiska ustanowione na szczeblu międzynarodowym, wspólnotowym i krajowym, istotne z punktu widzenia projektowanego planu oraz sposoby, w jakich te cele i inne problemy środowiska zostały uwzględnione podczas opracowywania dokumentu.....	19
8. Analiza przewidywanego oddziaływania projektu mpzp na środowisko.....	20
9. Informacje o możliwym transgranicznym oddziaływaniu na środowisko.....	28
10. Rozwiązania mające na celu zapobieganie, ograniczanie lub kompensację przyrodniczą negatywnych oddziaływań na środowisko realizacji mpzp	29
11. Propozycje dotyczące przewidywanych metod analizy skutków realizacji postanowień projektowanego dokumentu oraz częstotliwości jej przeprowadzania.....	29
III. Streszczenie w języku niespecjalistycznym.....	30

I. INFORMACJE WSTĘPNE

1. PRZEDMIOT OPRACOWANIA

Przedmiotem opracowania jest ocena wpływu ustaleń projektu miejscowego planu zagospodarowania przestrzennego dla fragmentów miejscowości Kamionka i Adamówek w gminie Mszczonów (wykonanego na podstawie Uchwały Nr XXXVII/363/09 Rady Miejskiej w Mszczonowie z dnia 24 listopada 2009r. w sprawie przystąpienia do sporządzenia miejscowego planu zagospodarowania przestrzennego gminy Mszczonów obejmującego fragment miejscowości Kamionka i Adamówek), na zasoby środowiska przyrodniczego i krajobraz, a także przedstawienie skutków ustaleń Planu na stan i funkcjonowanie środowiska, w tym warunki życia mieszkańców.

2. INFORMACJE O ZAWARTOŚCI, GŁÓWNYCH CELACH PROJEKTU MIEJSCOWEGO PLANU ZAGOSPODAROWANIA PRZESTRZENNEGO ORAZ POWIĄZANIACH Z INNYMI DOKUMENTAMI

Regulacje zawarte w Planie mają na celu ustalenie zasad zagospodarowania terenów, w tym przede wszystkim terenów lokalizacji zabudowy mieszkaniowej jednorodzinnej oraz zabudowy mieszkaniowej jednorodzinnej i zabudowy usługowej, a także planistyczne uporządkowanie obszaru objętego Planem poprzez określenie zasad z zakresu kształtowania przestrzeni, propozycji podziału terenu oraz wyposażenia w infrastrukturę techniczną.

Projekt miejscowego planu zagospodarowania przestrzennego obejmujący fragmenty miejscowości Kamionka i Adamówek o pow. 59,7ha wyznacza następujące tereny o różnych formach zagospodarowania:

MN	- tereny zabudowy mieszkaniowej jednorodzinnej,
MN/U	- tereny zabudowy mieszkaniowej jednorodzinnej i zabudowy usługowej,
R/Z	- tereny rolnicze – tereny istniejących łąk, pastwisk i zadrzewień,
R	- tereny rolnicze,
ZL	- tereny lasów,
WS	- teren wód powierzchniowych – istniejący staw/rów,
KDLp	- tereny komunikacji, tereny poszerzenia drogi publicznej, klasy lokalnej,
KDD	- tereny komunikacji, tereny dróg publicznych, klasy dojazdowej,
KDW	- teren komunikacji – teren drogi wewnętrznej.

Granicę planu stanowi północno – zachodnia i północna granica administracyjna miejscowości Kamionka, dalej północno – wschodnią granicą administracyjną miejscowości Adamówek, dalej w kierunku południowo- zachodnim południowo – wschodnią granicą działki nr ew. 47 (działka drogi – ul. Sokołowskiej), dalej północną granicą działki nr ew. 44 (działka drogi – ul. Spacerowa).



Fot.1-4. Widok na obszar opracowania wzdłuż ul. Spacerowej (istniejąca zabudowa mieszkaniowa jednorodzinna i zabudowa zagrodowa).



Fot.5. Widok na obszar opracowania wzdłuż ul. Spacerowej (grunty odłogowane).



Fot.6. Widok na tereny pól uprawnych położonych na skrzyżowaniu ul. Spacerowej i Sokołowskiej.



Fot.7. Widok z ul. Spacerowej na słupy wysokiego napięcia linii elektroenergetycznej 110 kV.



Fot.8 - 9. Widok na tereny wzdłuż rowów.



Fot.10 - 11. Widok na tereny istniejących użytków leśnych (lasek brzozy i brzozywo - sosnowy).



Fot.12 Plac zabaw na południowy - zachód od ul. Spacerowej.

Projekt miejscowego planu zagospodarowania przestrzennego dla fragmentu miejscowości Kamionka i Adamówek położone w gm. Mszczonów obejmuje obecnie tereny w znacznym stopniu otwarte i niezainwestowane. Wprowadzenie nowych funkcji zagospodarowania terenu wymusi istotne zmiany w ich przeznaczeniu. Aktualnie, omawiany obszar w przeważającej mierze stanowią nieużytkowane grunty rolne: łąki, pola i pastwiska, z podrostem z sosny i brzozy. Na skrzyżowaniu dróg (ul. Spacerowa i ul. Sokołowskiej) występują tereny upraw rolnych (Fot. 6). Tereny dość zwartej zabudowy mieszkaniowej jednorodzinnej i zagrodowej zlokalizowane są w bezpośrednim sąsiedztwie ul. Spacerowej. Są to przede wszystkim budynki jednokondygnacyjne z poddaszem użytkowym oraz budynki parterowe. Na południowy - zachód od ul. Spacerowej w jej bezpośrednim sąsiedztwie zlokalizowany jest plac zabaw. Przez teren opracowania planu przebiegają rowy oraz zlokalizowane są niewielkie fragmenty terenów leśnych z drzewostanem sosnowym.

Teren płaski, lekko opadająca w kierunku południowo - zachodnim, w kierunku rzeki Okrzeszy, płynącej poza granicami Planu. Wzdłuż ww. rzeki występują tereny podmokłe z często towarzyszącymi im zadrzewieniami olszowymi i wierzbowymi, które urozmaicają lokalny krajobraz.

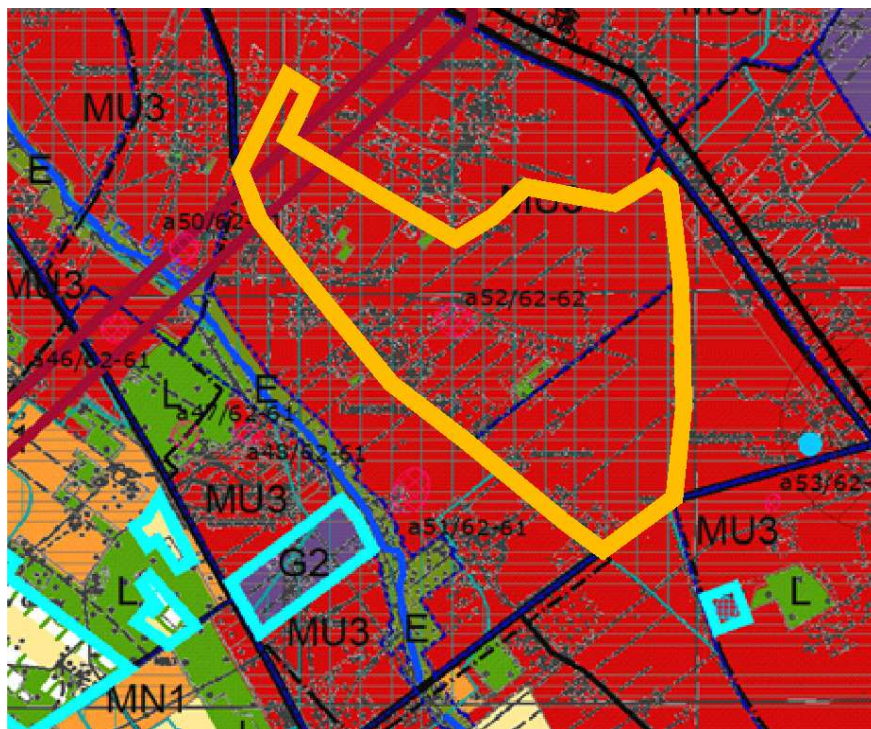
Przez przedmiotowy teren przebiegają napowietrzne linie elektroenergetyczne 110kVod których wprowadzono obszar ograniczonego zagospodarowania i zabudowy.

Analizowany projekt miejscowego planu zagospodarowania przestrzennego przeznacza fragmenty miejscowości Kamionka i Adamówek w przeważającej części pod zabudowę mieszkaniową jednorodzinną i usługową oraz w pozostałej części pod zabudowę

jednorodziną pozostawiając istniejące użytki leśne, a także częściowo rolne (w północnej części opracowania) w istniejącym zagospodarowaniu.

Powiązania z innymi dokumentami

Dyspozycje rozlokowania poszczególnych form zagospodarowania terenu, jak również inne ustalenia w tym zasady ochrony środowiska przyrodniczego zostały opracowane w projekcie Planu na podstawie wytycznych określonych w Studium uwarunkowań i kierunków zagospodarowania przestrzennego gminy Mszczonów.



Ryc. 1. Wycinek z rysunku Studium Uwarunkowań i Kierunków Zagospodarowania Przestrzennego gminy Mszczonów.

Zgodnie ze Studium uwarunkowań i kierunków zagospodarowania przestrzennego gminy Mszczonów obszar objęty Planem zlokalizowany jest w przeważającej części w strefie MU3, w granicach której funkcją wiodącą jest funkcja mieszkaniowo - usługowa. W strefie MU studium zakłada rozwój intensywnej zabudowy mieszkaniowej, usług, usług drobnej wytwórczości oraz usług użyteczności publicznej i zamieszkania zbiorowego oraz obiektów sportu i rekreacji. W strefie tej planuje także się usługi z zakresu oświaty, ochrony zdrowia, rozrywki, gastronomii, handlu, obsługi ruchu turystycznego i komunikacyjnego, usługi komercyjne, obiekty widowiskowe, wystawienniczo - targowe, kongresowo - konferencyjne, obiekty biurowe, administracyjne i inne obiekty usługowe. W obszarze strefy MU należy przewidzieć realizację obiektów i urządzeń do obsługi technicznej, komunikacji oraz ochrony środowiska.

Ponadto fragmenty terenu opracowania znajduje się w strefie L - obszary lasów.

W zakresie ochrony środowiska przyrodniczego Studium ustala wytyczne dla Planów miejscowych:

w strefie MU3:

- max. powierzchnię zabudowy- 40% powierzchni działki lub terenu,
- min. powierzchnię biologicznie czynną - 40% powierzchni działki lub terenu,
- max. wysokość zabudowy do 25 m,
- na etapie planów miejscowych dla wyznaczonych obiektów usługowych należy przewidzieć dojazdy, miejsca postojowe dla samochodów osobowych użytkowników i obsługi oraz dla samochodów dostawczych wraz z zapewnieniem możliwości rozładunku towarów;
- w celu dbałości o ład przestrzenny studium zaleca intensyfikowanie zabudowy, tak aby tworzyła ona spójne jednostki przestrzenne, dla których łatwiejsze jest stworzenie wymaganej, o odpowiednich standardach infrastruktury technicznej jak kanalizacja;
- ochrona środowiska, a także zapewnienie mieszkańcom odpowiednich warunków życia powinna opierać się na zachowywaniu przez nie odpowiednich norm i standardów przy budowie nowych obiektów usługowych, a występowanie ewentualnych uciążliwości powinno ograniczać się do granic własności danego terenu;
- zaleca się wprowadzanie pasów zadrzewień wzdłuż ciągów komunikacyjnych, a także wzdłuż granic obiektów usługowych - mających na celu ochronę środowiska przyrodniczego, przestrzeni życia mieszkańców i kształtowanie krajobrazu;
- zaleca się również wprowadzanie układów zieleni miejskiej i osiedlowej wpływającej pozytywnie na wartość krajobrazu obszarów zurbanizowanych.

w strefie L:

- zakaz zabudowy poza obiektami służącymi gospodarce leśnej.

3. INFORMACJE O METODACH ZASTOSOWANYCH PRZY SPORZĄDZANIU PROGNOZY

Celem prognozy jest wyeliminowanie zagrożenia oraz ograniczenie oddziaływań na środowisko przyrodnicze, jak również sformułowanie wniosków odnoszących się do warunków realizacji ustaleń Planu w zakresie ograniczenia ich ewentualnego niekorzystnego oddziaływania na środowisko przyrodnicze.

Prognoza została wykonana zgodnie z art. 51 ust. 2 ustawy z dn. 3 października 2008r. o udostępnianiu informacji o środowisku i jego ochronie, udziale społeczeństwa w ochronie środowiska oraz ocenach oddziaływania na środowisko (Dz.U. z 2018r. poz. 2081 z późn. zm.), wytycznymi Regionalnego Dyrektora Ochrony Środowiska w Warszawie oraz Powiatowego Inspektora Sanitarnego.

Zgodnie z wymaganiami wyżej wymienionego aktu prawnego, określeniu i ocenie podlegają skutki rozwiązań funkcjonalno-przestrzennych i innych ustaleń zawartych w projekcie Planu, które wpływają na jakość, stan i funkcjonowanie środowiska, w tym obszary Natury 2000 i inne obszary podlegające ochronie na podstawie ustawy z dnia 16 kwietnia 2004r. o ochronie przyrody oraz jakość życia ludzi. Powyższe analizy zostały przeprowadzone dla całego obszaru objętego Planem oraz jego otoczenia.

W pierwszym etapie rozpoznano szczegółowo ustalenia analizowanego projektu Planu dla fragmentów miejscowości Kamionka i Adamówek, jako źródła generującego oddziaływanie na środowisko oraz ustalono jego powiązania z innymi dokumentami, w tym stwierdzono jego zgodność ze Studium uwarunkowań i kierunków zagospodarowania przestrzennego gminy Radziejowice.

W drugim etapie dokonano rozpoznania stanu środowiska, jego zasobów, zdolności do regeneracji oraz tendencji do zmian, określono istniejące problemy ochrony środowiska oraz cele ochrony na podstawie analiz i wniosków zawartych w dostępnych opracowaniach. Podstawą odniesienia w prognozie była charakterystyka i ocena stanu istniejącego, opracowana na podstawie *Opracowania ekofizjograficznego (Przedsiębiorstwo Zagospodarowania Miast i Osiedli „Teren” Sp. zo.o, 2004r.)*, wizji terenowej oraz zdjęć lotniczych. Do wykonania przedmiotu zamówienia posłużono się również ogólnie dostępną literaturą przyrodniczą oraz danymi dostępnymi na stronach internetowych (<http://www.wios.warszawa.pl/>, <http://maps.geoportal.gov.pl/>).

W prognozie wykorzystane i uwzględnione zostały ponadto następujące dokumenty i opracowania:

- Mapa hydrogeologiczna Polski, Państwowy Instytut Geologiczny,
- Objasnienia do szczegółowej mapy geologicznej polski, Halina Szalewicz, Warszawa 1988,
- Powiat Żyrardowski: Środowisko fizyczno – geograficzne, mgr Krzysztof Zawadzki, 2004r.
- Roślinność Bolimowskiego Parku Krajobrazowego, Polskie Towarzystwo Botaniczne, Warszawa 1999r.
- Program ochrony środowiska dla powiatu żyrardowskiego, Żyrardów 2004r.

Na podstawie powyższych danych określono przewidywane oddziaływanie projektu Planu, na poszczególne elementy środowiska.

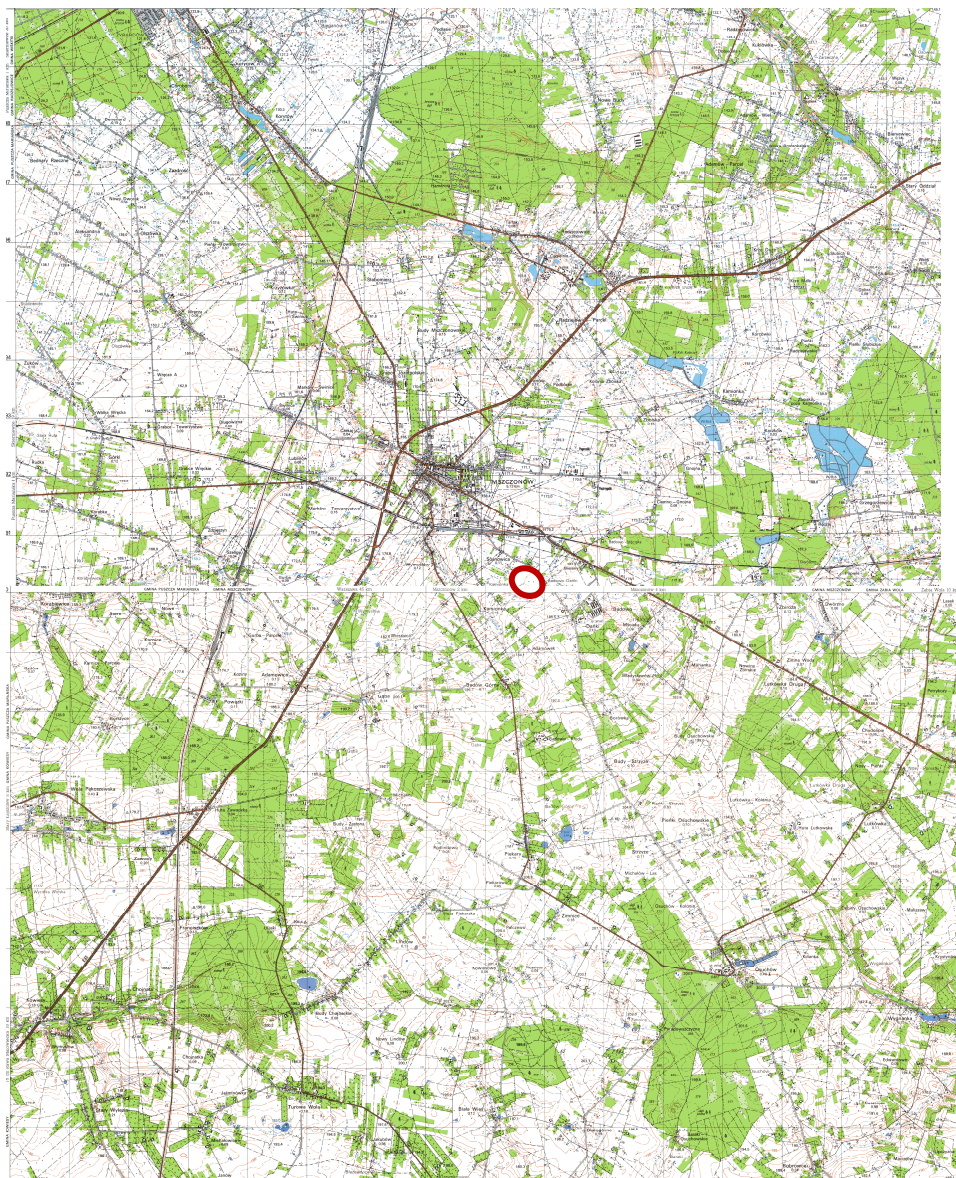
II. INFORMACJE, ANALIZY I OCENY

4. ISTNIEJĄCY STAN ŚRODOWISKA, W TYM STAN ŚRODOWISKA NA OBSZARACH OBJĘTYCH PRZEWIDYWANYM ZNACZĄCYM ODDZIAŁYWANIEM ORAZ POTENCJALNE ZMIANY TEGO STANU W PRZYPADKU BRAKU REALIZACJI PROJEKTOWANEGO PLANU

Ogólna charakterystyka obszaru opracowania

Przedmiotowy teren obejmuje fragment miejscowości Kamionka i Adamówek położony w gminie Mszczonów, który położony jest po wschodniej stronie drogi krajowej nr S8 i na południe od linii kolejowej relacji Skierniewice - Łuków w bezpośrednim sąsiedztwie drogi gminnej ul. Spacerowej i ul. Sokołowskiej o łącznej powierzchni 59,7ha.

Zgodnie z założeniami Projektu Planu większa część obszaru przeznaczona jest pod zabudowę mieszkaniowo - usługową, zabudowę mieszkaniową jednorodzinną, tereny rolnicze, tereny lasów oraz niewielkie tereny wód powierzchniowych - stawy. Pozostałe tereny stanowią będą układ komunikacyjny.



Ryc.2. Lokalizacja terenu opracowania; <http://maps.google.pl/>

Uwarunkowania wynikające z opracowania ekofizjograficznego i innych materiałów źródłowych

Rzeźba terenu i budowa geologiczna

Gmina Mszczonów pod względem geograficznym leży w podprovincji Nizin Środkomazowieckich w makroregionie Wzniesień Południowomazowieckich, które dzielą się na kilka mezoregionów. Na terenie zachodniego Mazowsza, w północnej jego części, dolina Rawki rozdziela leżące na zachód Wzniesienia Łódzkie od leżącej na wschód Wysoczyzny Rawskiej, na której znajduje się Mszczonów.



Ryc. 3 Źródło: [www. http://pgi.gov.pl/](http://pgi.gov.pl/)

Wysoczyzna Rawska obejmuje obszar 1700km². Zbudowana jest z glin morenowych i żwirowych ostańców strefy moren czołowych stadiału Warty. Falista wysoczyzna morenowa Wysoczyzny Rawskiej jest charakterystyczna dla krajobrazu gminy. Terenem najwyższym położonym jest rejon Piekar – 210,6m n.p.m. i jest to najwyższy punkt w powiecie żyrardowskim. Północne i zachodnie fragmenty obszaru Gminy są rozcięte dolinami rzecznyymi Okrzeszy i Pisi – Gągoliny, a południowo – wschodnie – doliną Górnej Jeziorki.

Teren objęty opracowaniem charakteryzuje się w miarę jednorodną rzeźbą terenu. Jest to teren równinny, opadający w kierunku południowo - zachodnim. W sąsiedztwie rzeki Okrzeszy płynącej na zachód od przedmiotowego obszaru występują wyraźne obniżenia terenu.

Na powierzchni terenu gminy występują trzy serie utworów plejstocenijskich. W północnej części i w centrum, na dużych powierzchniach jednorodnych, występują najmłodsze utwory - piaski fluwioglacjalne, a na pozostałej części - gliny zwałowe.

Pod względem warunków zabudowy, wszystkie utwory plejstocenijskie, z wyjątkiem utworów eolicznych, są gruntami nośnymi i stanowią nośne podłoże budowlane, występujące również w obszarze opracowania.

Wody powierzchniowe i podziemne

Obszar gminy, na którym zlokalizowany jest projekt miejscowego planu zagospodarowania przestrzennego obejmuje sieć powierzchniowych wód płynących, która położona jest w dorzeczu lewobrzeżnych dopływów Wisły - rzeki Bzury (północna i południowo - zachodnia część gminy) oraz rzeki Jeziorki i Pilicy (część południowo - wschodnia). Sieć hydrograficzna jest ogólnie słabo rozwinięta. Generalnym kierunkiem spływu wód powierzchniowych jest północny - zachód - zlewnia Bzury i południowy zachód dla obszaru źródłiskowego zlewni Jeziorki

W odległości ok. 150m od południowo - zachodniej granicy terenu płynie rzeka Okrzesza, która jest lewostronnym dopływem Pisi Gągoliny o długości 12,8 km, biorącym początek na południe od Mszczonowa w rejonie wsi Badów Górny, na wysokości około 185 m n.p.m. Rzeka na wysokości obszaru objętego planem płynie dość głęboko wciętą doliną o stromych stokach, tworząc tzw. odcinek przełomowy przez krawędź Wysoczyzny Rawskiej. Rzeka meandruje i odcina starorzecza, jest jedną z nielicznych małych rzek regionu, które zachowały naturalny charakter.

Powierzchnia zlewni Okrzeszy wynosi 31,1km². Okrzesza stanowi odbiornik ścieków komunalnych dla miasta Mszczonowa.

Jakość wód powierzchniowych w bezpośrednim sąsiedztwie opracowania można omówić na podstawie wyników okresowych badań kontrolnych realizowanych przez WIOŚ w Warszawie w ramach prowadzonego stałego monitoringu oceny stanu jakości wód w rzekach.

Na podstawie wyników monitoringu rzeki Okrzeszy z 2006 roku zaklasyfikowano tę rzekę do V klasy czyli wody złej jakości. Porównanie wyników monitoringu z roku 2006 z wcześniejszymi pomiarami (np. z roku 2002), pozwala na stwierdzenie, iż zauważalne jest postępujące pogarszanie się jakości wód powierzchniowych.

Dla rzeki przy analizowanym terenie, Regionalny Zarząd Gospodarki Wodnej nie sporządził Studium dla planów ochrony przed powodzią.

W granicach Planu występują dwie niewielkie powierzchnie wód powierzchniowych - stawy, które łączą się z układem istniejących rowów.

Obszar objęty Planem jest w znacznej części zdrenowany.

W tej części gminy wody podziemne są związane z utworami czwartorzędu, trzeciorzędu i kredy górnej. Zasilanie poziomów wodonośnych pochodzi z infiltracji opadów atmosferycznych i z dopływu lateralnego. Generalny kierunek spływu wód podziemnych ma kierunek północno-zachodni, tj. w stronę doliny Wisły, która jest główną osią drenażu dla wszystkich występujących w jej rejonie pięter wodonośnych. W strefie przypowierzchniowej osadów czwartorzędowych występują lokalne kierunki spływu wód podziemnych, do lokalnych osi drenażu - cieków.

Ze względu na dużą zmienność budowy geologicznej osadów czwartorzędu, naprzemianległe występowanie warstw piaszczystych (wodonośnych) i gliniastych (słabo przepuszczalnych), silne zburzenie głacitektoniczne warstw oraz liczne kry lodowcowe łożysk trzeciorzędowych, w profilu pionowym występują zazwyczaj dwa lub trzy poziomy wodonośne, związane z rozdzielającymi się dodatkowo warstwami wodonośnymi. Lokalnie występują także poziomy wód zawieszonych w glinach i na glinach zwałowych.

I poziom wodonośny, o charakterze przypowierzchniowym, jest związany z osadami wodnolodowcowymi i aluwiami zalegającymi w sąsiedztwie dolin oraz piaskami zwałowymi w fluwiogłacialnych, przewarstwień pakietów glin zwałowych o różnej miąższości. Generalnie można uznać, że istnieje na omawianym terenie dostateczna naturalna bariera zabezpieczająca przed migracją zanieczyszczeń powierzchniowych do użytkowego poziomu wodonośnego.

Kierunek spływu wód II użytkowego poziomu wodonośnego (w utworach czwartorzędu) układa się generalnie na północny-zachód.

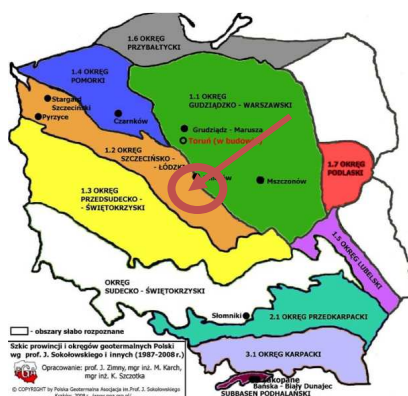
III poziom wodonośny związany jest z piaskami i żwirami wodnolodowcowymi, oddzielonymi pakietami glin, o pozycji międzymorenowej lub sródmorenowej. Warstwa wodonośna zalega na głębokości 15 - 50 m p.p.t. Lustro wody podziemnej ma charakter napięty, stabilizując na głębokości kilku do kilkunastu metrów p.p.t. Miąższość warstwy wodonośnej wynosi 10 - 40 m.

W wodach III poziomu wodonośnego i głębszych, stwierdza się przekroczenia parametrów jakościowych w odniesieniu do wód przeznaczonych do spożycia przez ludzi w zakresie zawartości związków żelaza, manganu i amoniaku, przez co woda wymaga prostego uzdatnienia (filtracja na złożach). Stan bakteriologiczny tego poziomu nie budzi zastrzeżeń.

W granicach opracowania nie ma żadnego ujęcia wód podziemnych eksploatującego wody z trzeciorzędowego poziomu, zalegającego na ok. 170 -180 m p.p.t.

Rozpatrywana część gminy znajduje się w obszarze tzw. „grudziądzko-warszawskiego okręgu geotermalnego” zajmującego obszar ok. 70 tyś. km². Jest to strefa

występowania na obszarze Niżu Polskiego wód termalnych o niskiej mineralizacji, co daje duże możliwości ich gospodarczego wykorzystania.



Ryc.4 - Rejon objęty opracowaniem na tle prowincji i okręgów geotermalnych Polski
Źródło: <http://www.pga.org.pl/>

Z uwagi na bardzo dużą zmienność warunków geologicznych w regionie, lokalizacja obiektów wymaga przeprowadzenia szczegółowych badań hydrogeologicznych i geologiczno-inżynierskich dla oceny lokalnych warunków budowlanych. Niemniej ogólnie można podsumować, że warunki niekorzystne dla budownictwa występują na obszarze utworów słabonośnych, które występują w dolinie Okrzeszy (zawodnione utwory tarasów rzecznych - nieskonsolidowane piaski i mułki). Warunki korzystne dla budownictwa występują zaś w miejscu zalegania osadów nośnych - glin zwałowych i piasków wodnolodowcowych, tam gdzie zwierciadło wód podziemnych położone jest na głębokości większej niż 2 m p.p.t. Warunki takie panują na obszarze wysoczyzny morenowej oraz w dnach obniżenia (poza doliną Okrzeszy), tam gdzie największy udział mają gliny zwałowe.

Na obszarze objętym opracowaniem podstawowym źródłem zaopatrzenia ludności w wodę pitną i na potrzeby gospodarcze są wody podziemne pochodzące z utworów czwartorzędu.

Główny użytkowy poziom wodonośny (GPU) stanowią wody podziemne II klasy (wg klasyfikacji stosowanej na Mapie hydrogeologicznej Polski), odpowiadające średniej jakości. Wody te, ujmowane są nielicznymi studniami wierconymi i wymagają prostego uzdatniania, z uwagi na podwyższoną naturalną zawartość żelaza 0,6 - 6,0 mg/dm³ i manganu 0,2 - 0,4 mg/dm³.

Obszar objęty opracowaniem leży w obrębie Regionu wodnego Środkowej Wisty (Plan gospodarowania wodami na obszarze dorzecza Wisły, KZGW, 2011).

Warunki glebowe

Gleby na terenie gminy Mszczonów wykształciły się na podłożu osadów czwartorzędowych, głównie plejstoceniowych, z czym związany jest ich zasięg występowania. Szczególnie dominują na tych obszarach gleby płowe i gleby brunatne wylugowane, wytworzone z glin zwałowych lekkich i piasków słabogliniastych leżących na glinach. Należą one do rolniczych kompleksów przydatności gleb: żytniego bardzo dobrego i miejscami do kompleksu żytniego dobrego. Natomiast gleby brunatne wylugowane i gleby płowe wytworzone z piasków słabogliniastych i gliniastych należą w większości do kompleksów: żytniego dobrego i żytniego słabego. Występują one na niewielkich fragmentach gminy położonych na zachód od linii rzeki Okrzeszy i na północ od doliny rzeki Jeziorki.

Zgodnie z klasyfikacją bonitacyjną gleb, gleby z klas I-III, a więc będących pod ochroną nie występują na analizowanym terenie. Na obszarze opracowania występują głównie gleby klasy średniej IV (IVa i IVb) i słabej V klasy, a także wody -W, nieużytki - N i lasy - Ls.

Na podstawie ustawy o ochronie gruntów rolnych i leśnych z dnia 3 lutego 1995r. przedmiotowe grunty rolne nie podlegają ochronie. Grunty klasy Ls pozostawia się w ich użytkach jako lasy.

Dla terenu opracowania i terenów sąsiednich brak jest szczegółowych badań chemicznych i oceny ich jakości.

Warunki klimatyczne

Wg. regionalizacji klimatycznej (A. Wosia - Atlas RP, 1993) teren opracowania położony jest w północno-wschodniej części XVII regionu klimatycznego zwanego Regionem Środkowopolskim. Charakteryzuje się on jedną z najwyższych rocznych sum całkowitego promieniowania słonecznego oraz jednymi z mniejszych w Polsce sumami rocznymi opadów atmosferycznych. Wartości średnich rocznych opadów atmosferycznych z wielolecia (1955 - 1995) kształtują się w przedziale od 514 mm/rok (stacja meteorologiczna Brwinów), do 580 mm/rok (posterunek opadowy - Mszczonów).

Przy średnich opadach atmosferycznych w latach suchych i przeciętnych, występuje deficyt wód w glebie, gdyż część wody opadowej bierze udział w odpływie powierzchniowym i wgłębnym. Temperatury wahają się od -3o C (luty) do 18,4o C (sierpień) przy średniej rocznej 7,8oC. Najbardziej pogodnymi miesiącami są sierpień i wrzesień, natomiast najwyższe wartości średniego zachmurzenia notuje się w okresie od listopada do lutego z maksimum przypadającym w miesiącu grudniu. W związku z ogólną cyrkulacją atmosferyczną dominują wiatry o kierunku zachodnim i południowo-zachodnim, których udział jest największy w lipcu i lutym. Od listopada do stycznia trwa nieprzerwana dominacja wiatrów północno-zachodnich.

Warunki aerosanitarnie

Głównymi źródłami emisji podstawowych zanieczyszczeń w rejonie Planu jest tzw. „emisja niska” z indywidualnych gospodarstw domowych oraz źródła mobilne tzn. ruch samochodowy.

Wg danych zawartych w rocznej ocenie jakości powietrza w województwie mazowieckim - Raport za rok 2010(WIOŚ, 2011), stężenia normowanych zanieczyszczeń gazowych (SO₂, CO, benzen, ołów) dla strefy mazowieckiej, w której zawiera się obszar Planu, były niskie i nie przekraczały norm dopuszczalnych. Z kolei na stanowiskach pomiarowych monitorujących poziom stężeń pyłu PM₁₀ norma dobową, a także roczną została przekroczona, dlatego strefa mazowiecka uzyskała pod tym względem klasę C. W ocenie za 2010r. po raz pierwszy sklasyfikowano strefy dla pyłu PM_{2.5}, gdzie strefa mazowiecka otrzymała klasę B, ze względu na wartości stężeń średniorocznych mieszczących się pomiędzy poziomem dopuszczalnym, a poziomem dopuszczalnym powiększonym o margines tolerancji. W obszarze Planu wyniki dla PM₁₀ i PM_{2.5} nie przekroczyły poziomu dopuszczalnego, gdzie PM₁₀ - rok 17,1- 18 (µg/m³) przy poziomie dopuszczalnym 40(µg/m³) i PM_{2.5} - rok 12,1 - 13(µg/m³) przy poziomie dopuszczalnym 25 (µg/m³). Strefa mazowiecka uzyskała również klasę C według kryterium ochrony zdrowia z powodu przekroczenia poziomu docelowego dla benzo/a/pirenu, jednak w granicach Planu wartości te nie przekraczają normy - B/a/P - rok 0,61 - 0,70 (ng/m³).

Aktualnie, klimat akustyczny rozpatrywanego terenu generowany jest głównie hałasem komunikacyjnym pochodzącym od drogi gminnej ul. Spacerowa, zlokalizowanej w bezpośrednim sąsiedztwie z omawianym obszarem, a charakteryzującej się małym natężeniem ruchu drogowego z udziałem pojazdów osobowych.

Na podstawie ogólnych wyników pomiarów hałasu przeprowadzonych przez WIOŚ w Płocku w roku 2007 (stacja Mszczonów), Raport o stanie środowiska Województwa Mazowieckiego w roku 2007, stwierdzono m.in., że największe zagrożenie hałasem oprócz miast, występuje przy drogach na których odbywa się ruch tranzytowy. Przez przedmiotowy teren, jak i w jego najbliższym sąsiedztwie nie przebiegają drogi prowadzące ruch tranzytowy.

Przedmiotowy teren położony jest w odległości ok. 800m na południe od linii kolejowej relacji Skierniewice – Łuków.

Ma znaczenie państwowe i międzynarodowe – stanowi korytarz transportowy linii C-E 20. Obecnie ta dwutorowa (choć z wyłączonym z eksploatacji jednym ze szlaków) i zelektryfikowana „droga żelazna” wykorzystywana jest praktycznie tylko w ruchu towarowym.

Mimo rosnącego znaczenia trasy, linia kolejowa nr 12 nie odznacza się wysokimi parametrami eksploatacyjnymi. jej prędkość konstrukcyjna wynosi 120 km/h, pociągi towarowe mogą się po niej poruszać z prędkościami 40-80 km/h, najczęściej 50 lub 60 km/h. Obecnie trwają prace nad jej modernizacją.

Wygodne dojście do pociągów dla osób o ograniczonej możliwości poruszania się zapewni budowa 4 przejść podziemnych (Puszcza Mariańska, Mszczonów, Tarczyn i Góra Kalwaria). Trasa zostanie dostosowana do prędkości 120 km/h dla pociągów pasażerskich i towarowych.

Wpływ linii kolejowych na klimat akustyczny jest zazwyczaj ograniczony do bezpośredniego otoczenia, a zasięg oddziaływania hałasu generowanego przez przejeżdżające pociągi jest wprost proporcjonalny do liczby przejeżdżających pociągów i ich prędkości.

Jednym z czynników antropogenicznych mających wpływ na środowisko przyrodnicze i ludzi jest promieniowanie elektromagnetyczne. Na przedmiotowym terenie zlokalizowane są źródła energii elektrycznej w postaci linii elektroenergetycznej 110kV. Mogą one powodować ponadnormatywne oddziaływania wytwarzając pole elektromagnetyczne, stąd istotne jest zachowanie odpowiednich odległości, szczególnie od napowietrznych linii najwyższych i wysokich napięć.

Terenami podlegającymi ochronie przed hałasem w trybie Ustawy Prawo ochrony środowiska i Rozporządzenia Ministra Środowiska z dnia 14 czerwca 2007 r. w sprawie dopuszczalnych poziomów hałasu w środowisku (Dz.U. 2007.120.826) są tereny zabudowy mieszkaniowej jednorodzinnej i tereny zabudowy usługowej oraz zabudowy mieszkaniowej jednorodzinnej.

Flora, fauna i różnorodność biologiczna

Przedmiotowy teren w większości stanowi tereny otwarte, odłogowane. Tylko w niewielkiej części są one użytkowane rolniczo. Terenom upraw rolnych - pól uprawnych towarzyszą zbiorowiska roślinności segetalnej są to przede wszystkim gatunki chwastów

takich jak: perz właściwy (*Elymus repens*), ostrożeń polny (*Cirsium arvense*), skrzyp, polny (*Equisetum arvense*), ostróżeczka polna (*Consolida regalis*), powój pospolity (*Convolvulus arvensis*) i inne.

Na terenie występują nieznaczne użytki leśne stanowiące łącznie ok. 0,62ha. W drzewostanie tego zbiorowiska dominują następujące gatunki: sosna zwyczajna /*Pinus sylvestris*/, brzoza brodawkowata /*Betula pendula*/ i sporadycznie dąb szypułkowy /*Quercus robur*/ i olszy (*Alnus glutinosa*).

Centralną część opracowania stanowią odłogowane grunty rolne. Pod względem szaty roślinnej ten fragment należy zaliczyć do zbiorowiska roślin o charakterze antropogenicznym, synantropijnym na siedlisku o średniej żyzności. Teren ten obecnie jest w średnim stadium sukcesji wtórnej o czym świadczy zwarta okrywa roślin zielonych, których skład gatunkowy trudny do opisanie ze względu na zimowy czas opracowania niniejszej prognozy.

Powiat Żyrardowski, który obejmuje swym zasięgiem obszar opracowania, pod względem regionalizacji faunistycznej (A. S. Kostrowicki – Atlas RP, 1993) znajduje się w centralnej części Okręgu Środkowopolskiego i w centrum podokręgu Wielkopolsko – Podlaskiego.

Na terenie gminy nie były prowadzone szczegółowe badania fauny. Należy jednak zakładać, iż na terenie Planu występują zwierzęta charakterystyczne dla krajobrazu rolniczego: zające, kuny, myszy, itp. Gatunkami ptaków charakterystycznymi dla obszarów rolnych są głównie drobne ptaki wróblowate np. skowronek (*Alauda arvensis*), dzierlatka (*Galerida cristata*), potrzaszcz (*Miliaria calandra*), trznadel (*Emberiza citrinella*), gąsiorek (*Lanius collurio*), srokosz (*Lanius excubitor*) czy wróble (*Passer domesticus*) i jaskółki dymówki (*Hirundo rustica*). Występuje tu prawdopodobnie także kuropatwa (*Perdix perdix*) i przepiórka (*Coturnix coturnix*).

Krajobraz

O walorach krajobrazowych rozpatrywanego obszaru decyduje ukształtowanie powierzchni terenu, istniejące zagospodarowanie oraz charakter użytkowania. Na przeważającej części obszaru dominują grunty rolne, w niewielkiej części nadal użytkowane rolniczo.

Walory krajobrazu wiejskiego sprzyjają napływowi nowych mieszkańców do wsi Kamionka i Adamówek oraz urbanizacji dotychczas niewykorzystanych terenów rolnych.

Środowisko kulturowe, zabytki i dobra materialne

W granicach obszaru opracowania występuje typowa zabudowa mieszkaniowa jednorodzinna i zabudowa zagrodowa o współczesnej architekturze, charakterystyczna dla obszarów wiejskich tj. budynki mieszkalne z zabudowaniami gospodarskimi.

Zlokalizowany jest tu zabytek archeologiczny, którego Plan ustala ochronę (stanowisko archeologiczne nr ew. 62-62/52) w formie strefy ochrony konserwatorskiej zabytku archeologicznego w granicach zgodnych z oznaczeniem na rysunku planu, na zasadach określonych w przepisach dotyczących ochrony zabytków i opieki nad zabytkami.

Ponadto na terenie objętym planem nie występują obiekty będące pod ochroną konserwatora zabytków w rozumieniu przepisów z zakresu ochrony zabytków i opieki nad zabytkami oraz inne obiekty uznane za dobra kultury współczesnej.

Prognoza potencjalnych zmian stanu środowiska w przypadku braku realizacji projektowanego dokumentu

Przeważająca część obszaru objętego projektem Planu jest niezagospodarowana, odłogowana i w nieznacznej części użytkowana rolniczo. Aktualnie, jego wewnętrzną strukturę przestrzenną stanowi zabudowa mieszkaniowa jednorodzinna i zagrodowa z budynkami gospodarczymi o niskiej intensywności zabudowy, zlokalizowana wzdłuż drogi – ul. Spacerowa.

Zakładając kontynuację dotychczasowego zagospodarowania i użytkowania terenu, generalnie należy liczyć się z utrzymywaniem aktualnego stanu jakościowego i funkcjonowania środowiska. Brak realizacji ustaleń Planu może nasilić proces zabudowywania terenów budynkami o bardzo zróżnicowanych walorach estetycznych oraz niewyposażonych w urządzenia chroniące środowisko na podstawie pozwoleń na budowę wydanych zgodnie z decyzjami o warunkach zabudowy. Może to doprowadzić do pogłębienia chaosu przestrzennego i wydłużenia procesów budowlanych, a także do uniemożliwienia przeprowadzenia na danym terenie poprawnego układu komunikacyjnego.

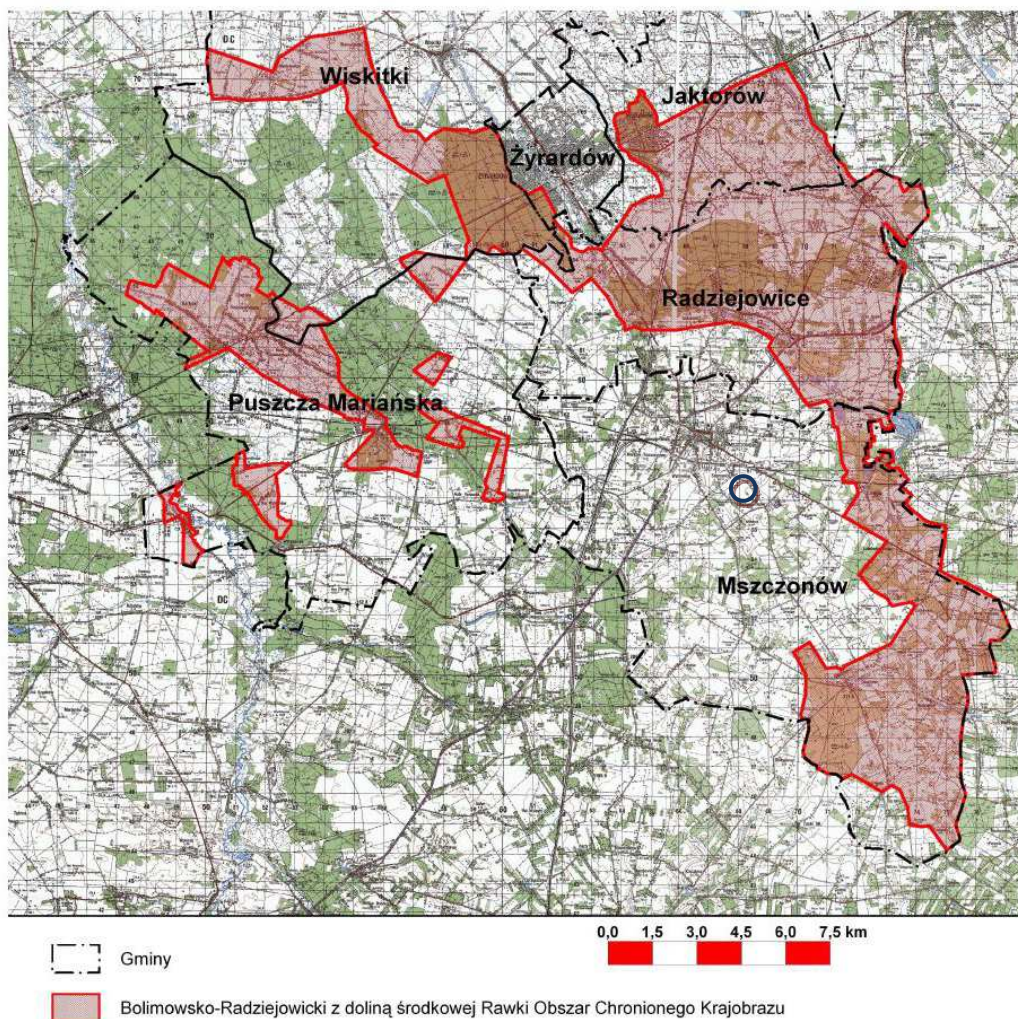
5. USYTUOWANIE TERENU WZGLĘDEM FORM OCHRONY PRZYRODY W ROZUMIENIU USTAWY Z DNIA 16 KWIETNIA 2004R. O OCHRONIE PRZYRODY ORAZ OBSZARÓW PODLEGAJĄCYCH OCHRONIE ZGODNIE Z PRAWEM MIĘDZYNARODOWYM

Obszar objęty Planem znajduje się w odległości ok. 3km na zachód od Bolimowsko – Radziejowickiego z doliną środkowej Rawki Obszaru Chronionego Krajobrazu, dlatego nie podlega on ochronie na podstawie *Ustawy o ochronie przyrody z dn. 16.04.2004r.* (Dz.U. Nr 92, poz. 880 z późn. zm.).

Ww. Obszar Chronionego Krajobrazu obejmuje niemal cały zachodni i południowo – zachodni oraz środkowy i wschodni rejon Powiatu Żyrardowskiego i tworzy rozległy system ochrony krajobrazu w tej części województwa mazowieckiego (Uchwała Nr XIV/93/86 Wojewódzkiej Rady Narodowej w Skierniewicach, ze zmianami w 1996 r. i 2002 r. – rozporządzenie Woj. Maz. Nr 21 z dnia 25.08.2006 r.).¹

Obszary Chronionego krajobrazu są powoływane w celu ochrony wyróżniającego krajobrazu o zróżnicowanych ekosystemach, wartościowe ze względu na możliwość zaspokojenia potrzeb związanych z turystyką i wypoczynkiem lub pełnioną funkcją korytarza ekologicznego. Główną rolę, jaką odgrywa system Bolimowsko – Radziejowickiego z doliną środkowej Rawki Obszaru Chronionego Krajobrazu w całym regionie Zachodniego Mazowsza, sprowadza się przede wszystkim do ochrony unikalnych części zlewni: rzeki Rawki i jej dopływów (w tym rzeki Korabiewki, Rokity i Grabinki), rzeki Pisi-Gągoliny i Pisi-Tucznej oraz rzeki Jeziorki, jak również terenów dolinnych, kompleksów leśnych, użytków ekologicznych, licznych jazów młyńskich oraz rozlewisk i starorzeczy, zapewniając utrzymanie wysokich walorów przyrodniczych i krajobrazowych. Ponadto istotną wartość przyrodniczą stanowią zwarte kompleksy leśne, które zajmują wschodnie rejony powiatu, zróżnicowany kulturowo krajobraz rolniczy występujący w strefie krawędziowej Wysoczyzny Rawskiej, w którym dominuje mozaika pól uprawnych, sadów owocowych, niewielkich obszarów leśnych, zagajników oraz łągów przy-strumykowych nad rzeczkami.

¹ Na podstawie art.23 ust. 2 ustawy z dnia 16 kwietnia 2004 r. o ochronie przyrody (Dz.U. Nr 92, poz. 880 oraz z 2005r. Nr 113 poz. 954 i Nr 130 poz.1087)



Ryc.5. Usytuowanie terenu opracowania względem terenów chronionych.

Niewątpliwie najistotniejszym walorem przyrodniczo-krajobrazowym (obok pejzażu urbanistyczno-przyrodniczego i historyczno-kulturowego), jest wyjątkowy charakter występowania wód płynących (rzeki, strugi, strumyki, ruczaje oraz liczne strefy źródłiskowe), które na obszarze powiatu biorą swój początek. Większości tych cieków o urozmaiconej morfologii dolin, towarzyszą liczne smugi łąk oraz zagajniki liściaste. Stanowi to zasadniczą istotę podstawowych cech ochrony tego obszaru.

Najbliższy obszar Natura 2000 zlokalizowany w regionie to Dąbrowa Radziejowska i położony jest w stosunkowo dużej odległości ok. 6,5km na północ od terenu projektowanego Planu oraz Łąki Żukowskie PLH 140053 położone w odległości ok. 9km na zachód od granicy Planu. Z tego względu ustalenia Planu nie będą oddziaływać na obszary naturowe Dąbrowa Radziejowska i Łąki Żukowskie.

6. ISTNIEJĄCE PROBLEMY OCHRONY ŚRODOWISKA ISTOTNE Z PUNKTU WIDZENIA REALIZACJI PROJEKTOWANEGO PLANU, W SZCZEGÓLNOŚCI DOTYCZĄCE OBSZARÓW PODLEGAJĄCYCH OCHRONIE NA PODSTAWIE USTAWY Z DN. 16 KWIEŃNIA 2004R. O OCHRONIE PRZYRODY

Środowisko na terenie obszaru Planu oraz w jego bezpośrednim sąsiedztwie posiada w dużej mierze cechy środowiska wiejskiego, nieobciążonego oddziaływaniem przemysłu, częściowo przeobrażonego działalnością antropogeniczną – zabudowa mieszkaniowa jednorodzinna oraz zabudowa mieszkaniowo – usługowa. Najistotniejsze problemy ochrony środowiska wynikają zatem z:

- zanieczyszczenie wód powierzchniowych, w tym przypadku rowów i płytkich wód gruntowych związane z prowadzoną w sąsiedztwie obszaru opracowania gospodarką rolną (spływy powierzchniowe zanieczyszczeń obciążone są głównie związkami biogenym (azotem i fosforem) pochodzenia rolniczego, które systemem cieków wodnych i rowów dostają się do większych wód powierzchniowych) jak również brakiem skanalizowania obszarów już zurbanizowanych. Najczęstszym sposobem magazynowania ścieków z gospodarstw rolnych jak i zabudowy mieszkaniowej jednorodzinnej są zbiorniki bezodpływowe, które często są nieszczelne;
- zanieczyszczenie pyłem zawieszonym (PM10) powietrza atmosferycznego, związane z emisją zanieczyszczeń z indywidualnych systemów grzewczych (w większości działających tu instalacji stosowane jest tradycyjne zasilanie węglowe lub koksowe, z obserwowaną tendencją modernizacji instalacji w kierunku zasilania olejowego lub gazowego); na drogach dojazdowych, ul. Spacerowa i ul. Sokołowskiej, ruch komunikacyjny nie jest duży i związany jest głównie z obsługą komunikacyjną mieszkańców sąsiednich działek);
- odnośnie linii 110kV projekt planu miejscowego wyznacza wzdłuż linii energetycznej strefę ograniczonego zagospodarowania i zabudowy, gdzie wprowadza zakaz sytuowania budynków przeznaczonych na pobyt ludzi.

7. CELE OCHRONY ŚRODOWISKA USTANOWIONE NA SZCZEBLU MIĘDZYNARODOWYM, WSPÓLNOTOWYM I KRAJOWYM, ISTOTNE Z PUNKTU WIDZENIA PROJEKTOWANEGO PLANU ORAZ SPOSOBY, W JAKICH TE CELE I INNE PROBLEMY ŚRODOWISKA ZOSTAŁY UWZGLĘDNIONE PODCZAS OPRACOWYWANIA DOKUMENTU

W granicach terenu objętego opracowaniem nie występują obszary podlegające ochronie w ujęciu przyrodniczym.

Teren objęty planem nie leży w obszarze Natura 2000. Najbliższy obszar Natura 2000 zlokalizowany w regionie to Dąbrowa Radziejowicka PLH140003, położona w odległości ok. 6,5km na północ od granicy Planu i Łąki Żukowskie PLH 140053 położone w odległości ok. 9km na zachód od granicy Planu. Ww. obszary ochrony przyrody położone są w dużej odległości od terenu projektowanego Planu, który jest oddzielony od tych obszarów terenami zabudowy oraz terenami rolnymi i lasami, a sam obszar Planu, nie stanowi obszaru wspomagającego dla tych obszarów. Z tego względu ustalenia Planu nie będą oddziaływać na obszary naturalne Dąbrowa Radziejowicka i Łąki Żukowskie.

W granicach Planu nie przewiduje się celów ochrony środowiska na szczeblu międzynarodowym, wspólnotowym czy krajowym.

8. ANALIZA PRZEWIDYWANEGO ODDZIAŁYWANIA PROJEKTU PLANU NA ŚRODOWISKO

Ogólna charakterystyka ustaleń Planu

Projekt miejscowego planu zagospodarowania przestrzennego gminy Radziejowice, obejmujący fragment miejscowości Kamionka i Adamówek, wyznacza następujące tereny o różnym przeznaczeniu:

MN	<p>Tereny zabudowy mieszkaniowej jednorodzinnej z możliwością budowy budynków gospodarczych i garaży na samochody osobowe, komunikacja, infrastruktura techniczna i urządzenia ochrony środowiska dla potrzeb działki lub potrzeb lokalnych; Usługi towarzyszące (zgodnie z definicją § 5 ust.1 pkt. 9). W obszarze ograniczonego zagospodarowania i zabudowy wzdłuż linii energetycznych 110kV ustala się zakaz zabudowy budynkami. Ponadto:</p> <ul style="list-style-type: none">- na terenach zdrenowanych obowiązują przepisy §13 pkt 2,- na terenie o symbolu 3MN występuje zabytek archeologiczny nr 62-62/52, dla którego została ustalona ochrona w formie strefy ochrony konserwatorskiej. Zasady zabudowy i zagospodarowania zgodnie z § 17 ust.1.
MN/U	<p>Teren zabudowy mieszkaniowej jednorodzinnej i zabudowy usługowej z możliwością budowy budynków gospodarczych i garaży na samochody osobowe, komunikacja, infrastruktura techniczna i urządzenia ochrony środowiska dla potrzeb działki lub potrzeb lokalnych; Usługi nieuciążliwe definiowane zgodnie z § 5 ust. 1 pkt.10. Ponadto:</p> <ul style="list-style-type: none">- w obszarze ograniczonego zagospodarowania i zabudowy wzdłuż linii energetycznych 110kV ustala się zakaz zabudowy budynkami,- na terenach zdrenowanych obowiązują przepisy §13 ust. 2,- na terenie o symbolu 2MN/U występuje zabytek archeologiczny nr 62-62/52, dla którego została ustalona ochrona w formie strefy ochrony konserwatorskiej. Zasady zabudowy i zagospodarowania zgodnie z § 17 ust.1. <p>Tereny zabudowy mieszkaniowej jednorodzinnej i zabudowy usługowej. Usługi nieuciążliwe rozumiane zgodnie z §5 ust.1 pkt 10 niniejszej uchwały.</p>
R/Z	<p>Tereny rolnicze – tereny istniejących łąk, pastwisk i zadrzewień. Ponadto:</p> <ul style="list-style-type: none">- komunikacja, infrastruktura techniczna i urządzenia ochrony środowiska dla potrzeb działki lub potrzeb lokalnych.- ustala się zakaz zabudowy budynkami.
1R	<p>Tereny rolnicze. Ponadto:</p> <ul style="list-style-type: none">- komunikacja, infrastruktura techniczna i urządzenia ochrony środowiska dla potrzeb działki lub potrzeb lokalnych.- użytkowanie zgodnie z przepisami odrębnymi,- zakaz zabudowy budynkami.
2R	<p>Tereny rolnicze.</p>

	<p>Ponadto:</p> <ul style="list-style-type: none"> - komunikacja, infrastruktura techniczna i urządzenia ochrony środowiska dla potrzeb działki lub potrzeb lokalnych. - zabudowa zagrodowa. - użytkowanie zgodnie z przepisami odrębnymi, - zakaz hodowli zwierząt powyżej 10 DJP (dużych jednostek przeliczeniowych definiowanych zgodnie z przepisami odrębnymi z zakresu przedsięwzięć mogących znacząco oddziaływać na środowisko), z wyj. zwierząt takich jak: lisy, jenoty, norki, tchórze, nutrie, szynszyle, kury, kaczki, gęsi, indyki, perlice, przepiórki, gołębie, psy, króliki, których hodowla może wynosić do 0,2DJP. - na terenach zdrenowanych obowiązują przepisy §13 pkt 2.
ZL	<p>Tereny lasów. Sposób zagospodarowania terenu – użytkowanie gruntów leśnych w rozumieniu przepisów o lasach.</p> <p>Ustala się zakaz zabudowy.</p> <p>Ustala się prowadzenie gospodarki leśnej w rozumieniu przepisów o lasach.</p>
WS	<p>Teren wód powierzchniowych – istniejące stawy / rów.</p> <p>Ponadto:</p> <ul style="list-style-type: none"> - dopuszcza się możliwość przeprowadzenia dojazdów oraz sieci infrastruktury technicznej w przypadku braku możliwości innych rozwiązań. - ustala się utrzymanie stawów i rowu z zakazem zanieczyszczania i zasypywania oraz z nakazem zabezpieczenia brzegów przed osuwaniem. - ustala się zakaz zabudowy budynkami.
KDLp	Teren komunikacji – tereny poszerzenia drogi publicznej, klasy lokalnej.
KDD	Tereny komunikacji – tereny dróg publicznych, klasy dojazdowej.
KDW	Teren komunikacji – teren drogi wewnętrznej.

Ustalenia Planu z zakresu ochrony środowiska i krajobrazu

W zakresie ochrony środowiska miejscowy plan zagospodarowania przestrzennego ustala:

- **zakaz lokalizacji przedsięwzięć mogących znacząco oddziaływać na środowisko** w rozumieniu ustawy o udostępnianiu informacji o środowisku i jego ochronie, udziale społeczeństwa w ochronie środowiska oraz o ocenach oddziaływania na środowisko, zakaz nie dotyczy przedsięwzięć zaliczanych do inwestycji celu publicznego, w rozumieniu ustawy o gospodarce nieruchomościami takich jak drogi i urządzenia infrastruktury technicznej.

W obszarze planu nie dopuszcza się lokalizacji zakładów o zwiększonym i dużym ryzyku wystąpienia poważnej awarii przemysłowej.

- **w zakresie ochrony wód podziemnych i powierzchniowych** – wprowadza się ochronę wód podziemnych i powierzchniowych poprzez zakaz lokalizacji obiektów, których oddziaływanie lub emitowane zanieczyszczenia mogą negatywnie wpływać na stan tych wód; ustala się, że prace ziemne związane z przekształceniem układu hydrograficznego, w tym również sypanie wałów, przekształcenie poziomu terenu mogące naruszyć spływ powierzchniowy wody i stosunki wodne należy prowadzić zgodnie z przepisami z zakresu

Prawa Wodnego; ustala się zachowanie oraz zakaz zanieczyszczenia i degradacji istniejących stawów i rowów melioracyjnych; ustala się zasadę odprowadzania ścieków bytowych do sieci kanalizacji sanitarnej, a do czasu jej budowy do szczelnych zbiorników bezodpływowych z wywozem do oczyszczalni ścieków na podstawie umów indywidualnych; dopuszcza się lokalizację lokalnych systemów oczyszczania ścieków zgodnie z przepisami odrębnymi; wody opadowe i roztopowe należy odprowadzić na teren własny działki, nie naruszając interesu osób trzecich, nie zmieniając stanu wód na gruncie, ani kierunku odpływu wody z zachowaniem przepisów odrębnych z zakresu Prawa Wodnego.

- **w zakresie ochrony powietrza atmosferycznego** – ustala się, że prowadzenie działalności powodującej wprowadzenie gazów lub pyłów do powietrza, nie może powodować przekroczenia standardów jakości środowiska poza granicami terenu, do którego właściciel posiada tytuł prawny; w celu ochrony powietrza ustala się ogrzewanie obiektów paliwami o możliwie najniższym poziomie emisji substancji szkodliwych dla środowiska spełniającymi wymagania standardów jakości powietrza w tym z odnawialnych źródeł energii o mocy nie większej niż moc mikroinstalacji z wyłączeniem elektrowni wiatrowych.

- **w zakresie ochrony i wzbogacania lokalnych wartości środowiskowych, przyrodniczych i krajobrazowych** – ustala się obowiązek ochrony wartościowego drzewostanu poprzez jego zachowanie;

- **w zakresie ochrony przed hałasem** – w zakresie ochrony akustycznej tereny oznaczone symbolem MN zalicza się do terenów o dopuszczalnym poziomie hałasu w środowisku jako tereny pod zabudowę mieszkaniową, a tereny o symbolu MN/U i budynki mieszkalne w zabudowie zagrodowej na terenie oznaczonym symbolem 2R jako tereny pod zabudowę mieszkaniowo-usługową; ochrona przed hałasem powinna polegać na stosowaniu właściwych rozwiązań technicznych zapewniających warunki akustyczne w budynkach sąsiednich i na działkach sąsiednich, które zagwarantują spełnienie norm zgodnie z Prawem Ochrony Środowiska i Rozporządzeniem Ministra Środowiska w sprawie dopuszczalnych poziomów hałasu w środowisku.

- **w zakresie gospodarki odpadami** – sposób zagospodarowania działki budowlanej musi uwzględniać zapewnienie miejsca do czasowego gromadzenia odpadów w sposób nie zagrażający środowisku.

W zakresie **ochrony krajobrazu kulturowego** oraz **kształtowania ładu przestrzennego** miejscowy plan zagospodarowania przestrzennego ustala:

- zasady struktury funkcjonalno – przestrzennej;
- zasady ustalania położenia linii rozgraniczających;
- zasady ustalania linii zabudowy;
- zasady kształtowania zabudowy;
- dla terenów zabudowy określono parametry i wskaźniki m.in. maksymalną powierzchnię zabudowy, minimalną powierzchnię biologicznie czynną oraz wysokość zabudowy.

Przewidywane skutki realizacji ustaleń Planu na środowisko

Spośród ustaleń Planu, istotne z uwagi na ochronę środowiska są zamierzenia planistyczne obejmujące realizację:

- zabudowy mieszkaniowo - usługowej, na terenach oznaczonych na rysunku Planu symbolem MN/U,
- zabudowy mieszkaniowej jednorodzinnej, na terenach oznaczonych na rysunku Planu symbolem MN,
- łąk, pastwisk i zadrzewień na terenie oznaczonym na rysunku Planu symbolem R/Z,
- roli na terenie oznaczonym na rysunku Planu symbolem R,
- lasu na terenie oznaczonym na rysunku Planu symbolem ZL,
- wód powierzchniowych - rowów i stawu na terenie oznaczonym na rysunku Planu symbolem WS,
- dróg publicznych na terenach oznaczonych na rysunku Planu symbolami KDLp, KDD, a także drogi wewnętrznej KDW.

Z powyższego wynika, iż projekt Planu nie zawiera ustaleń dopuszczających realizację dużych inwestycji o skali regionalnej ani inwestycji wymagających przeprowadzenia oceny oddziaływania przedsięwzięcia na środowisko, mogących zawsze znacząco oddziaływać na środowisko.

Ponadto projekt Planu ustala zakaz lokalizacji zakładów o zwiększonym i dużym ryzyku wystąpienia poważnej awarii przemysłowej w rozumieniu przepisów z zakresu ochrony środowiska.

Etap inwestycyjny

Z uwagi na specyfikę proponowanych ustaleń planistycznych w procesie realizacji zamierzeń inwestycyjnych tj. w okresie prowadzenia prac budowlanych, w tym remontowych i modernizacyjnych należy liczyć się:

- z naruszeniem przypowierzchniowej warstwy gruntowej, spowodowanym makroniwelacją terenu, robotami fundamentowymi, zakładaniem sieci infrastruktury podziemnej, częściowym demontażem istniejącego uzbrojenia terenu,
- z okresowym wzrostem hałasu, związanym z prowadzonymi pracami budowlanymi (w tym modernizacyjnymi) oraz pochodzącym od środków transportu obsługujących budowy,
- z okresowym wzrostem zawartości zanieczyszczeń gazowych i pyłowych w powietrzu,
- z okresowym wzrostem natężenia ruchu pojazdów samochodowych na przyległych ulicach (obsługa budowy),
- z wytwarzaniem odpadów, głównie innych niż niebezpieczne.

Biorąc pod uwagę charakter i skalę przedsięwzięć inwestycyjnych podkreśla się, iż niekorzystne zmiany w środowisku przyrodniczym na etapie ich realizacji będą krótkotrwałe i okresowe, ograniczone w zasadzie do terenu inwestycji a ich natężenie umiarkowane.

Kompleksowa ocena skutków realizacji projektowanego Planu na poszczególne elementy środowiska i formy ochrony przyrody.

Projekt miejscowego planu zagospodarowania przestrzennego gminy Mszczonów obejmujący fragmenty miejscowości Kamionka oraz Adamówek zakłada, że wiodącym przeznaczeniem obszaru będą tereny zabudowy mieszkaniowej jednorodzinnej i zabudowy mieszkaniowo – usługowej. Analizując stan obecnego zagospodarowania dla fragmentów ww. miejscowości, istotne zmiany przeznaczenia terenów w związku z realizacją Planu nastąpią tak naprawdę w większej części obszaru. Obecne tereny rolne oraz tereny łąk Plan przekształca w tereny zabudowy mieszkaniowej jednorodzinnej i tereny zabudowy mieszkaniowej jednorodzinnej z usługami. Wprowadzana Planem nowa zabudowa głównie związana jest z wyznaczeniem obszarów o znaczeniu mieszkaniowym i usługowym jako odpowiedź na: dzisiejszy popyt terenów budowlanych, wnioski mieszkańców, potrzebę stymulowania rozwoju mieszkalno – gospodarczego, odzwierciedlając tym samym rozwój przestrzenny gminy przyjęty w Studium uwarunkowań i kierunków zagospodarowania przestrzennego gminy Mszczonów.

W wyniku realizacji miejscowego planu zagospodarowania przestrzennego terenu opracowania głównie rolnicza funkcja obszaru ulegnie przekształceniu powodującym zmiany w środowisku przyrodniczym. Wielkość, natężenie oraz charakter oddziaływań proponowanych zmian na środowisko będą inne dla każdego z poszczególnych jego komponentów. Prognozowanie ewentualnych negatywnych skutków dla środowiska (w wyniku realizacji omawianych funkcji) może dotyczyć:

Oddziaływania inwestycji na ukształtowanie powierzchni terenu

Wynikające z projektu Planu zmiany ukształtowania terenu będą miały dwojaki charakter: czasowy i trwałe. Zasadniczo plan generuje zmiany czasowe związane z realizacją infrastruktury technicznej oraz zabudowy. Rozbudowa i modernizacja infrastruktury technicznej, z którą wiąże się bezpośrednio prowadzenie głębokich wykopów, dotyczyć będzie obszarów już zantropogenizowanych, znajdujących się w liniach rozgraniczających dróg oraz terenów obecnie otwartych. Przekształcenia profilu glebowego związane z realizacją infrastruktury technicznej będą dotyczyć głównie terenów nowo realizowanych ciągów komunikacyjnych.

Odnosnie zabudowy Plan zakłada wprowadzenie nowych obszarów zabudowy. Na tych terenach mogą wystąpić trwałe zmiany związane ze zmianą niwelety terenu oraz okresowe lub trwałe nasypy i wykopy powstałe w trakcie budowy. Opisane przekształcenia będą dotyczyć głównie strefy przypowierzchniowej. Grunty z wykopów (m.in. fundamentowych) będą częściowo wywożone, a częściowo posłużą do formowania nasypów w miejscu ich powstawania. Spowodować to może niewielkie podniesienie powierzchni terenu. Zmiany, które ewentualnie zajdą w ukształtowaniu powierzchni, nie będą miały jednak znaczenia dla warunków przyrodniczych i krajobrazowych.

W zakresie środowiska gruntowo – wodnego może nastąpić zanieczyszczenie gleb i wód na skutek ewentualnie nieprawidłowo utylizowanych ścieków socjalno – bytowych i odpadów. Tereny przewidziane do zagospodarowania, tak jak to się dzieje w tej chwili, będą funkcjonować (do czasu realizacji systemów zbiorczych kanalizacji sanitarnej) w oparciu o indywidualne systemy odprowadzania i gromadzenia ścieków – szczelne zbiorniki bezodpływowe z wywozem do oczyszczalni ścieków na podstawie umów indywidualnych. Niezbędne jest aby urządzenia te były szczelne. Ponadto dzięki zapisom w miejscowym planie zagospodarowania przestrzennego zanieczyszczenie środowiska gruntowo – wodnego może zostać ograniczone, mimo wprowadzenia zabudowy na większości obszaru. Pozytywnym aspektem realizacji będzie docelowe zakładanie kanalizacji sanitarnej, co

wywrze w skali lokalnej pozytywny wpływ na stan środowiska, szczególnie jakość wód gruntowych.

Oddziaływania inwestycji na gleby

W wyniku realizacji Planu z produkcji rolnej zostaną wyłączone grunty klas o średniej i słabej przydatności dla rolnictwa. W skali gminy jakość znajdujących się na terenie Planu gleb jest średnia. Zgodnie z założeniami Studium właśnie te tereny o niskiej przydatności dla rolnictwa mają służyć m.in. rozwojowi budownictwa mieszkaniowego i usługowego umożliwiając w ten sposób rozwój sektorów pozarolniczych na terenie gminy.

Potencjalnym zagrożeniem dla gleb jest ewentualne, niewłaściwe gromadzenie odpadów stałych w obrębie działki (do czasu wywiezienia ich na wysypisko). Plan jednak w swoich zapisach ustala, że zagospodarowanie działki musi uwzględniać zapewnienie terenu do czasowego gromadzenia odpadów w sposób nie zagrażający środowisku.

Kopaliny

Na omawianym terenie nie występują udokumentowane złoża kopalin, dlatego ustalenia projektu Planu nie mają na nie wpływu.

Oddziaływania inwestycji na układ hydrologiczny.

Ustalenia Planu nie ingerują bezpośrednio w układ hydrologiczny w obszarze opracowania i jego otoczenia.

Na wody podziemne nie przewiduje się takiego wpływu ustaleń Planu, który mógłby w efekcie oddziaływać negatywnie na środowisko.

Czynnikiem wpływającym na bilans wód przypowierzchniowych będzie ograniczenie powierzchni biologicznie czynnej, a przez to terenu spływu wód opadowych i roztopowych. Dotyczy to szczególnie terenów komunikacji, gdzie dominować będzie powierzchnia pokryta materiałami nieprzepuszczalnymi. Korzystny jest zapis w Planie regulujący zasady podejmowania wszelkich prac melioracyjnych oraz prac ziemnych związanych z przekształceniem układu hydrograficznego oraz konieczność zachowania na terenach MN i MN/U dość znacznego ustalonego wskaźnika powierzchni biologicznie czynnej.

Oddziaływania inwestycji na klimat i powietrze

Planowane zmiany w dotychczasowym zagospodarowaniu terenu Planu nie spowodują zasadniczych przekształceń w jego warunkach mezoklimatycznych. Niewątpliwie za pozytywne działanie należy uznać ochronę terenów lasów - naturalnego filtru zanieczyszczeń oraz stabilizatora warunków termicznych i wilgotnościowych.

Wraz ze wzrostem ilości terenów o sztucznym podłożu może nastąpić zakłócenie równowagi termiczno - wilgotnościowej i radiacyjnej na tych terenach - dotyczyć to będzie głównie terenów nowych ulic, dużych powierzchni dachów. Na terenach zabudowy mieszkaniowej pozostawienie terenów biologicznie czynnych zapobiegnie występowaniu obszarów przegrzewania w okresie letnim. Nowe obszary zabudowy będą zasilane powietrzem napływającym z terenów otwartych położonych na wschód i na północ od terenu Planu.

W wyniku realizacji ustaleń Planu na terenach obecnie otwartych, a planowanych do zabudowy zostanie ograniczona prędkość wiatru.

Uchwalenie Planu może również skutkować niewielkim podniesieniem się w okresie zimowym temperatury - w stosunku do temperatury na terenach zadrzewionych i otwartych, w związku z emisją ciepła w zimie przez budynki i nieszczelne instalacje.

Głównym emitorem zanieczyszczeń do środowiska będą zanieczyszczenia pochodzące z indywidualnych źródeł. Celem uniknięcia tego rodzaju zanieczyszczeń jest zalecenie proekologicznych nośników energii cieplnej. Planowana realizacja zabudowy mieszkaniowej i mieszkaniowo – usługowej, wymusi jednocześnie nasilenie ruchu pojazdów na tych drogach i zwiększenie emisji zanieczyszczeń ze źródeł komunikacyjnych.

Oddziaływania inwestycji na klimat akustyczny oraz emitowanie pól elektroenergetycznych

Na badanym obszarze głównym źródłem uciążliwości hałasowych jest przebiegająca w odległości ok. 80m od wschodniej granicy Planu droga wojewódzka nr 579, charakteryzująca się bardzo dużym natężeniem ruchu drogowego, z dużym udziałem pojazdów ciężkich, w tym TIR-ów.

W zakresie ochrony przed hałasem tereny określone w Planie symbolem MN w zakresie dopuszczalnych poziomów hałasu należy traktować jako tereny zabudowy mieszkaniowej, a tereny o symbolu MN/U jako tereny pod zabudowę mieszkaniowo-usługową. Taki zapis powinien chronić klimat akustyczny tego terenu. Ochrona przed hałasem powinna polegać na stosowaniu właściwych rozwiązań technicznych zapewniających właściwe warunki akustyczne w budynkach sąsiednich i na działkach sąsiednich, które zagwarantują spełnienie norm zgodnie z POŚ i Rozporządzeniem Ministra Środowiska.

Wprowadzane Planem inne zmiany zagospodarowania nie wpłyną negatywnie na istniejący już klimat akustyczny tego obszaru. Dodatkowym źródłem hałasu i wibracji może być wzmożony ruch samochodowy odbywający się w granicach Planu, a związany z wprowadzeniem nowej oraz intensyfikacji już istniejącej zabudowy mieszkaniowej oraz mieszkaniowo - usługowej.

Oдноśnie linii 110kV projekt planu miejscowego wyznacza wzdłuż linii energetycznej strefę ograniczonego zagospodarowania i zabudowy, gdzie wprowadza zakaz sytuowania budynków przeznaczonych na pobyt ludzi.

Oddziaływania inwestycji na środowisko biotyczne

W Planie ustala się zmianę zagospodarowania obecnych nieużytkowanych, otwartych i w małym stopniu zadrzewionych gruntów rolnych na rzecz terenów utwardzonych i zabudowanych. Plan adaptuje istniejące tereny zabudowy mieszkaniowej jednorodzinnej, zachowana więc zostanie również ukształtowana na tych terenach zieleń ogrodów przydomowych. W Planie pozostają również tereny istniejących lasów. Można zatem prognozować, że nie nastąpią znaczne przekształcenia ekologiczne. Nie przewiduje się znaczącego negatywnego wpływu projektowanych zmian na faunę i florę. Należy przypuszczać, że zwiększy się ilość roślinności krzewiastej w związku z tworzeniem ogrodów przydomowych. Jednocześnie zwiększy się ilość roślinności obcej. Zgodnie z ustaleniami Planu ochronie przed wycięciem i zniszczeniem podlega wartościowy drzewostan w graniach Planu.

W planie miejscowym zakłada się realizację zabudowy na dużej części obszaru, lecz z określoną intensywnością. Dla poszczególnych terenów określono standardy zagospodarowania w postaci wskaźników pozwalających ocenić środowiskowe skutki zagospodarowania m.in. wskaźnik minimalnej powierzchni biologicznie czynnej (najmniejszej nieprzekraczalnej wartości procentowej w stosunku powierzchni biologicznie czynnej na terenie działki inwestycyjnej (terenu) do całkowitej powierzchni działki inwestycyjnej (terenu). Poniżej zestawiono zawarte w Planie wskaźniki powierzchni biologicznie czynnej (pbc) na poszczególnych jednostkach terenowych.

Symbole przeznaczenia terenu	Wskaźnik min. pbc	Powierzchnia przeznaczona pod funkcję	Minimalna powierzchnia przeznaczona na pbc.
MN	50%	19,38ha	9,69ha
MN/U	50%	20,67ha	10,34ha
1R	100%	0,19ha	0,19ha
2R	65%	15,65ha	10,17ha
R/Z	100%	0,285ha	0,285ha
ZL	100%	0,62ha	0,62ha
WS	100%	0,1ha	0,1ha
KDL, KDD, KDW	0%	1,65ha	0,0ha

Jak wynika z powyższej analizy ustalenia Planu generują pozostawienie 31,39ha tj. ok. 53% powierzchni biologicznie czynnej w granicach całego obszaru opracowania, co pozwoli na kształtowanie terenów zieleni urządzonej wokół terenów zabudowanych i utwardzonych.

Z wprowadzeniem nowych obszarów zabudowy związany będzie wzrost ilości gatunków synantropijnych. Należy spodziewać się zmniejszenia ilości gatunków segetalnych na rzecz gatunków obcych dla tego siedliska, w tym roślin ozdobnych. Ze względu na występowanie w granicach Planu formy ochrony przyrody jaką jest obszar chronionego krajobrazu mający na względzie m.in. zachowanie różnorodności biologicznej gatunków rodzimych zaleca się w granicach Planu wprowadzenie ustalenia dotyczącego kształtowania zieleni o doborze gatunków rodzimych i typowych dla siedlisk.

Krajobraz, środowisko kulturowe, zabytki i dobra materialne

W wyniku realizacji Planu na terenach otwartych – rolniczych pojawi się nowa jakościowo forma użytkowania terenu – zabudowa. Planowana zabudowa jest kontynuacją obecnego zagospodarowania terenów zabudowanych w obrębie Planu. Jest to przede wszystkim zabudowa mieszkaniowa jednorodzinna, a także zlokalizowana bliżej ulicy Spacerowej zabudowa mieszkaniowo - usługowa. Aby zmniejszyć negatywne oddziaływanie planowanej zabudowy na krajobraz wprowadzono szereg ustaleń określających parametry i wskaźniki zabudowy i zagospodarowania terenów pozwalające stwierdzić, iż na terenie objętym Planem nie powstaną obiekty wpływające dysharmonijnie na krajobraz. Wprowadzono następujące parametry i wskaźniki zabudowy:

- maksymalna wysokość budynków,
- geometria i kolorystyka dachów,
- kolorystyka elewacji.

Jako bardzo istotny zapis dla kształtowania jakości przestrzeni należy uznać wprowadzenie minimalnego wskaźnika powierzchni biologicznie czynnej (zieleni urządzonej na niezabudowanej powierzchni działki) będzie wpływać harmonizująco na krajobraz. Ponadto, w Planie nie zakłada się wprowadzania dominant mogących obniżyć jakość przestrzeni.

W obszarze Planu nie występują obiekty dziedzictwa kulturowego oraz dóbr kultury współczesnej. Plan ustala ochronę zabytku archeologicznego - stanowisko archeologiczne nr ew. 62-62/52.

Obszary chronione, w tym ocena oddziaływania projektu Planu na cele i przedmiot ochrony obszarów Natura 2000 oraz integralność tych obszarów.

Obszar Planu znajduje się w odległości ok. 3km na zachód od Bolimowsko - Radziejowickiego z doliną środkowej Rawki Obszaru Chronionego Krajobrazu. Występujące w tej części opracowania formy zagospodarowania nie stanowią co prawda głównych celów ochrony ww. obszaru, ale wyróżniające się w krajobrazie zadrzewienia leśne pełnią funkcje krajobrazowe, estetyczne jak również ekologiczne itp. Plan swymi ustaleniami chroni i pozostawia je w dotychczasowym użytkowaniu. Ponadto ustalenia ogólne Planu dotyczące zasad ochrony środowiska jak również ładu przestrzennego niwelują możliwe negatywne oddziaływania na obszar chronionego krajobrazu. Przekształcenia środowiska przyrodniczego ograniczają się przede wszystkim do obszaru objętego Planem i nie wpływają negatywnie na tereny przyległe. W związku z brakiem negatywnych oddziaływań na środowisko, mogących być rezultatem realizacji projektu Planu, na cele i przedmiot ochrony Bolimowsko - Radziejowicki z doliną środkowej Rawki Obszaru Chronionego Krajobrazu nie przedstawia się rozwiązań łagodzących mających na celu ochronę ww. obszarów poza zaleceniem wprowadzenia w ustalenia Planu zapisów odnośnie stosowania nasadzeń zieleni gatunków rodzimych i właściwych dla siedlisk.

Przewidywany charakter i niewielki rozmiar zamierzeń inwestycyjnych, a także ustalenia ogólne Planu dotyczące zasad ochrony środowiska, w połączeniu z wymogiem, że oddziaływanie przedsięwzięć realizowanych na poszczególnych terenach nie może przekraczać dopuszczalnych wartości określonych w przepisach odrębnych oraz z ustaleniami z zakresu zaopatrzenia w wodę, ciepło i gaz oraz odprowadzenia wód opadowych i roztopowych oraz ścieków komunalnych do kanalizacji sanitarnej, na warunkach uzgodnionych z gestorami poszczególnych sieci powodują, iż powyższe zamierzenia wraz z konsekwencjami inwestycyjnymi nie będą powodowały ponadnormatywnego korzystania ze środowiska.

Podsumowując analizę i ocenę oddziaływania na środowisko realizacji ustaleń projektu miejscowego planu zagospodarowania przestrzennego dla fragmentu miejscowości Kamionka i Adamówek, uznaje się, iż w świetle przedstawionych materiałów i obowiązujących uregulowań prawnych nie przewiduje się negatywnych zmian w środowisku przyrodniczym.

9. INFORMACJE O MOŻLIWYM TRANSGRANICZNYM ODDZIAŁYWANIU NA ŚRODOWISKO

Analizowany Plan znajduje się w znacznej odległości od granic Polski. Z przeprowadzonej w rozdziale 8 niniejszej prognozy oceny przewidywanych znaczących oddziaływań ustaleń Planu wynika, iż ustalenia Planu nie będą generowały tak odległych w przestrzeni skutków. Z tego względu należy uznać, że nie wystąpi możliwość oddziaływania transgranicznego na środowisko.

10. ROZWIĄZANIA MAJĄCE NA CELU ZAPOBIEGANIE, OGRANICZANIE LUB KOMPENSACJĘ PRZYRODNICZĄ NEGATYWNYCH ODDZIAŁYWAŃ NA ŚRODOWISKO REALIZACJI MPZP

Plan realizuje zaplanowane w Studium Uwarunkowań i Kierunków zagospodarowania przestrzennego Gminy Radziejowice kierunki zagospodarowania. Skutki realizacji projektu Planu są to typowe konsekwencje związane z powstaniem nowego obszaru zabudowy mieszkaniowo - usługowej i zabudowy mieszkaniowej jednorodzinnej. Rozwiązania mające na celu eliminację lub ograniczenie negatywnego wpływu na środowisko przewidywanej w Planie zmiany sposobu użytkowania terenów można podzielić na dwie przedstawione poniżej grupy:

- rozwiązania ogólne - zapisane bezpośrednio w miejscowym planie zagospodarowania przestrzennego, dopuszczające lub wykluczające możliwość realizacji pewnych kategorii inwestycji z ustaleniem ogólnych warunków ich realizacji;
- rozwiązania szczegółowe - konkretnych inwestycji formułowane na etapie ich projektowania z uwzględnieniem zapisów ogólnych zawartych w Planie miejscowym.

Ustalenia analizowanego Planu przewidują działania mające na celu zapobieganie i ograniczenie negatywnych oddziaływań zamierzeń inwestycyjnych na środowisko i przedstawione zostały w Rozdz. 8. Jednocześnie prace nad niniejszą Prognozą prowadzone były przy zachowaniu współpracy z Pracownią urbanistyczną opracowującą Plan. Zgłaszane propozycje rozwiązań korzystnych dla środowiska (częściowo wskazane w rozdz. 8) wynikających z analiz prowadzonych podczas sporządzania Prognozy zostały uwzględnione w Planie.

W związku z brakiem negatywnych oddziaływań na środowisko, mogących być rezultatem realizacji projektu Planu, na cele i przedmiot ochrony Bolimowsko - Radziejowicki z doliną środkowej Rawki Obszar Chronionego Krajobrazu w niniejszym opracowaniu nie przedstawia się rozwiązań łagodzących mających na celu ochronę obszarów. Zastosowane w Planie rozwiązania nie wywołują potencjalnie negatywnego oddziaływania na cele i przedmiot ochrony występującego obszaru chronionego krajobrazu, a środki łagodzące wymagane ustaleniami Planu niwelują dodatkowo powstanie takiego zagrożenia. Z tego względu nie proponuje się również rozwiązań alternatywnych, ani działań kompensacyjnych. Analizowany dokument nie będzie również wpływał na cele i przedmiot ochrony obszarów chronionych w ramach obszarów NATURA 2000 oraz integralność jakkolwiek tych obszarów, w związku z tym nie ma potrzeby wskazywania rozwiązań alternatywnych do rozwiązań zawartych w projektowanym dokumencie.

11. PROPOZYCJE DOTYCZĄCE PRZEWIDYWANYCH METOD ANALIZY SKUTKÓW REALIZACJI POSTANOWIEŃ PROJEKTOWANEGO DOKUMENTU ORAZ CZĘSTOTLIWOŚCI JEJ PRZEPROWADZANIA ROZWIĄZANIA MAJĄCE NA CELU ZAPOBIEGANIE, OGRANICZANIE LUB KOMPENSACJĘ PRZYRODNICZĄ NEGATYWNYCH ODDZIAŁYWAŃ NA ŚRODOWISKO REALIZACJI MPZP

Skutki realizacji ustaleń Planu będą monitorowane przez organy ochrony środowiska. Zgodnie z obowiązującymi przepisami ustawy Prawo ochrony środowiska, monitoring (w tym metody monitoringu) jakości powietrza, wód, gleb i ziemi oraz poziomu hałasu i pól elektromagnetycznych jest prowadzony w ramach państwowego monitoringu środowiska, przez wojewódzkiego inspektora ochrony środowiska, na szczeblu

samorządowym, przez starostę powiatowego lub podmiot obowiązany do jego prowadzenia (w obrębie zakładu/installacji oraz w strefie oddziaływania obiektu zakładu/installacji). Instytucje organów specjalnych, w dyspozycji których znajdują się instrumenty monitoringu (stanu środowiska, wód) oraz instrumenty kontroli przeprowadzają również problemowe bądź interwencyjne kontrole podmiotów gospodarczych, które korzystając ze środowiska są zobowiązane m.in. do wypełniania wymagań stawianych przez przepisy prawa, modernizacji stosowanych technologii, eliminowania technologii uciążliwych dla środowiska, instalowania urządzeń ochrony środowiska oraz są zobowiązane do w/w stałej kontroli emisji zanieczyszczeń.

Metody dokonywania oceny jakości powietrza, gleb i ziemi, jakości i ilości wód oraz poziomu hałasu i pól elektromagnetycznych zostały określone w drodze rozporządzeń określonych na podstawie ustawy Prawo ochrony środowiska i ustawy Prawo wodne. Wpływ ustaleń Planu będzie analizowany zatem na różnych poziomach realizacji tego dokumentu. Częstotliwość przeprowadzanych analiz będzie zależna od rodzajów przedsięwzięć, które zostaną zrealizowane.

III. PODSUMOWANIE

1. Zgodnie z Projektem miejscowego planu zagospodarowania przestrzennego dla fragmentów miejscowości Kamionka i Adamówek w gminie Mszczonów stanowiący głównie grunty rolne, obejmujący obszar o łącznej powierzchni wynoszącej 59,70ha, przeznaczono pod:
 - zabudowę mieszkaniową jednorodzinną MN,
 - zabudowę mieszkaniowo - usługową MN/U,
 - rolę R,
 - łąki, pastwiska i zadrzewienia R/Z,
 - lasy ZL,
 - wody powierzchniowe WS,
 - tereny dróg publicznych KDLp, KDD, a także wewnętrznych KDW,stosownie do zapotrzebowania społecznego.
2. Szczegółowa analiza ustaleń Projektu miejscowego planu zagospodarowania przestrzennego obejmującego fragmenty miejscowości Kamionka i Adamówek wskazuje na zgodność z ustaleniami Studium uwarunkowań i kierunków zagospodarowania przestrzennego (Uchwała Nr XXXVI/280/13 Rady Miejskiej w Mszczonowie z dnia 25 czerwca 2013r. z póź. zm.);
3. Projekt Planu nie zawiera ustaleń dopuszczających realizację inwestycji mogących znacząco oddziaływać na środowisko w rozumieniu ustawy o udostępnianiu informacji o środowisku i jego ochronie, udziale społeczeństwa w ochronie środowiska oraz o ocenach oddziaływania na środowisko; zakaz, o którym mowa nie dotyczy:
 - a) przedsięwzięć zaliczanych do inwestycji celu publicznego, w rozumieniu ustawy o gospodarce nieruchomościami takich jak drogi i urządzenia infrastruktury technicznej,
4. Na podstawie przedstawionych analiz stwierdza się, iż ustalenia projektu miejscowego planu zagospodarowania przestrzennego obejmującego fragmenty miejscowości Kamionka i Adamówek, a w konsekwencji przewidywana na ich podstawie działalność inwestycyjna nie powinny skutkować znaczącymi, ponadnormatywnymi oddziaływaniami na środowisko.
5. Należy podkreślić, iż przekształcenia środowiska przyrodniczego ograniczają się przede wszystkim do obszaru objętego Planem i nie wpływają negatywnie na tereny przyległe, w tym oddalony o ok. 6,5km na północ Obszar Natury 2000 „Dąbrowa Radziejowska”

oraz położony w odległości ok. 9km na zachód Obszar Natury 2000 „Łąki Żukowskie”. Jak również nie wpływają negatywnie na Bolimowsko - Radziejowicki z doliną środkowej Rawki Obszar Chronionego Krajobrazu.

6. Przy realizacji projektu Planu należy bezwzględnie przestrzegać jego ustaleń, w tym w szczególności mających na celu ochronę środowiska, przyrody i krajobrazu. Ponieważ zastosowane w Planie rozwiązania, w tym środki łagodzące, nie wywołują lub niwelują istotne negatywne zagrożenie dla środowiska przyrodniczego z tego względu nie proponuje się rozwiązań alternatywnych oraz działań kompensacyjnych.
7. W związku z założeniami Prognozy, że przewidywane zagrożenia dla środowiska i zdrowia ludzi wynikające z realizacji Planu nie spowodują konieczności podejmowania działań alternatywnych bądź działań kompensacyjnych uznano, iż badanie stanu środowiska prowadzone w ramach obowiązujących unormowań prawnych (omówione w rozdziale 3) jest wystarczające i dlatego nie zaproponowano prowadzenia dodatkowego szczegółowego monitoringu.
8. Nie przewiduje się transgranicznych oddziaływań zamierzeń inwestycyjnych na środowisko.