

# **PROGNOZA ODDZIAŁYWANIA NA ŚRODOWISKO**

## **DO MIEJSCOWEGO PLANU ZAGOSPODAROWANIA PRZESTRZENNEGO GMINY MSZCZONÓW**

**obejmującego  
fragment miejscowości Wymysłów.**

Opracowanie:

inż. arch. kraj. Dagmara Łysoniewska

ŻYRARDÓW, MAJ 2023

## SPIS TREŚCI:

1. Wstęp.
2. Podstawy prawne i merytoryczne prognozy.
3. Cel i zakres opracowania.
4. Projekt miejscowego planu zagospodarowania przestrzennego oraz powiązania z innymi dokumentami.
5. Informacje o metodach zastosowanych przy sporządzaniu prognozy, propozycje dotyczące przewidywanych metod analizy skutków realizacji postanowień projektowanego dokumentu oraz częstotliwości jej przeprowadzania.
6. Istniejący stan środowiska.
7. Położenie obszaru objętego projektem planu względem obszarów chronionych.
8. Prognoza potencjalnych zmian stanu środowiska w przypadku braku realizacji projektowanego dokumentu.
9. Przewidywane znaczące oddziaływania na środowisko, w tym oddziaływania bezpośrednie, pośrednie, wtórne, skumulowane, krótkoterminowe, średnioterminowe i długoterminowe, stałe i chwilowe, pozytywne i negatywne na cele i przedmiot obszaru Natura 2000 oraz integralność tego obszaru, a także na środowisko.
10. Ocena potencjalnych skutków transgranicznych.
11. Możliwości rozwiązań eliminujących lub ograniczających szkodliwe oddziaływanie na środowisko skutków realizacji planu miejscowego oraz rozwiązania alternatywne.
12. Cele ochrony środowiska ustanowione na szczeblu międzynarodowym, wspólnotowym i krajowym istotne dla realizacji istotne z punktu widzenia projektowanego dokumentu oraz sposoby w jakich te cele i inne problemy środowiska zostały uwzględnione podczas opracowania dokumentu.
13. Podsumowanie i streszczenie w języku niespecjalistycznym.

oraz

Oświadczenie autora prognozy

## 1. WSTĘP

Prognoza oddziaływania na środowisko dot. projektu miejscowego planu zagospodarowania przestrzennego gminy Mszczonów obejmującego fragment miejscowości Wymysłów, wykonanego na podstawie Uchwały LII/452/22 Rady Miejskiej w Mszczonowie z dnia 26 października 2022r. w sprawie przystąpienia do sporządzenia miejscowego planu zagospodarowania przestrzennego gminy Mszczonów obejmującego fragment miejscowości Wymysłów.

Obowiązek sporządzenia prognozy oddziaływania na środowisko wynika z art. 46 pkt. 1 ustawy z dnia 3 października 2008r. o udostępnianiu informacji o środowisku i jego ochronie, udziale społeczeństwa w ochronie środowiska oraz ocenach oddziaływania na środowisko (tj. Dz. U. z 2022r. poz. 1029 z późn. zm.) zgodnie, z którym przeprowadzenie strategicznej oceny oddziaływania na środowisko jest wymagane przy sporządzaniu projektów miejscowych planów.

## 2. PODSTAWY PRAWNE I MERYTORYCZNE PROGNOZY

Podstawą wykonania niniejszej prognozy stanowi art. 51 ustawy z dnia 3 października 2008r. o udostępnianiu informacji o środowisku i jego ochronie, udziale społeczeństwa w ochronie środowiska oraz o ocenach oddziaływania na środowisko (tj. Dz. U. z 2022r. poz. 1029 z późn. zm.). Dodatkowo zakres prognozy został uzgodniony z Regionalnym Dyrektorem Ochrony Środowiska pismem oraz Państwowym Powiatowym Inspektorem Sanitarnym. Podczas prac nad dokumentacją oparto się o przepisy zawarte w niżej wymienionych aktach prawnych:

- Ustawę z dnia 27 kwietnia 2001 r. – Prawo ochrony środowiska (tj. Dz. U. 2022r. poz. 2556 z późn. zm.),
- Ustawę z dnia 16 kwietnia 2004 r. o ochronie przyrody (tj. Dz. U. z 2022 r. poz. 916, z późn. zm.),
- Ustawę z dnia 3 lutego 1995 r. o ochronie gruntów rolnych i leśnych (tj. Dz. U. z 2022 r. poz. 2409.),
- Ustawę z dnia 9 czerwca 2011 r. – Prawo geologiczne i górnicze (tj. Dz. U. 2023 r. poz. 633),
- Ustawę z dnia 14 grudnia 2012r. – o odpadach (tj. Dz. U. z 2022 r. poz. 699, z późn. zm.),
- Rozporządzenie Rady Ministrów z dnia 10 września 2019 r. w sprawie w sprawie przedsięwzięć mogących znacząco oddziaływać na środowisko (Dz. U. 2019 poz. 1839 z późn. zm.),
- Rozporządzenie Ministra Środowiska z dnia 14 czerwca 2007 r. w sprawie dopuszczalnych poziomów hałasu w środowisku (Dz. U. z 2014r. poz. 112),
- Rozporządzenie Ministra Środowiska z dnia 9 października 2014 r. w sprawie ochrony gatunkowej roślin (Dz. U. z 2014r. poz. 1409),
- Rozporządzenie Ministra Środowiska z dnia 9 października 2014 r. w sprawie ochrony gatunkowej grzybów (Dz. U. z 2014r. poz. 1 408),
- Rozporządzenie Ministra Środowiska z dnia 16 grudnia 2016 r. w sprawie ochrony gatunkowej zwierząt (Dz. U. z 2016r. poz. 2183 z późn. zm.).

Szczegółowy zakres informacji wymaganych w prognozie wskazano w art. 51 ust.2 ustawy o udostępnianiu informacji o środowisku i jego ochronie (...). Zgodnie z tym artykułem prognoza oddziaływania na środowisko zawiera:

- informacje o zawartości, głównych celach projektowanego dokumentu oraz jego powiązanie z innymi dokumentami,
- informację o metodach zastosowanych przy sporządzaniu prognozy,
- propozycje dotyczące przewidywanych metod analiz skutków realizacji postanowień projektowanego dokumentu oraz częstotliwości jej prowadzenia,
- streszczenie w języku niespecjalistycznym.

Prognoza określa, analizuje i ocenia:

- istniejący stan środowiska oraz potencjalne zmiany tego stanu w przypadku realizacji projektowanego dokumentu,
- stan środowiska na obszarach objętych znaczącym oddziaływaniem,
- istniejące problemy ochrony środowiska istotne z punktu widzenia realizacji projektowanego dokumentu, w szczególności dotyczące obszarów podlegających ochronie na podstawie ustawy z dnia 16 kwietnia 2004r. o ochronie przyrody,
- cele ochrony środowiska ustanowione na szczeblu międzynarodowym, wspólnotowym i krajowym, istotne z punktu widzenia projektowanego dokumentu oraz sposoby w jakich te cele i inne problemy środowiska zostały uwzględnione podczas opracowania dokumentu,
- przewidywane znaczące oddziaływanie, w tym oddziaływanie bezpośrednie, pośrednie, wtórne, skumulowane, krótkoterminowe, średnioterminowe, długoterminowe, stałe, chwilowe oraz pozytywne i negatywne na cele i przedmiot ochrony obszaru Natura 2000 oraz integralność tego obszaru, a także środowisko, w szczególności na: różnorodność biologiczną, ludzi, zwierzęta, rośliny, wodę, powietrze, powierzchnię ziemi, krajobraz, klimat, zasoby naturalne, zabytki, dobra materialne, z uwzględnieniem zależności między tymi elementami środowiska i między oddziaływaniami na te elementy.

Prognoza przedstawia:

- rozwiązania mające na celu zapobieganie, ograniczenie lub kompensację przyrodniczą negatywnych oddziaływań na środowisko, mogących być rezultatem realizacji projektowanego dokumentu, w szczególności na cele i przedmiot Natura 2000 oraz integralność tego obszaru,
- rozwiązania alternatywne do rozwiązań zawartych w projektowanym dokumencie wraz z uzasadnieniem ich wyboru oraz metod dokonania oceny prowadzącej do tego wyboru albo wyjaśnienie braku rozwiązań alternatywnych, w tym wskazania napotkanych trudności wynikających z niedostatków techniki lub ze współczesnej wiedzy.

### **3. CEL I ZAKRES OPRACOWANIA**

Celem prognozy jest wskazanie przewidywanego wpływu na środowisko, w przypadku realizacji dopuszczonych w projekcie planu form zagospodarowania przestrzennego m.in. poprzez ocenę relacji pomiędzy przyjętymi w projekcie planu rozwiązaniami planistycznymi, a uwarunkowaniami środowiska przyrodniczego, a także aspektami gospodarczymi i społecznymi, zgodnie z zasadą zrównoważonego rozwoju.

Celem prognozy jest również wyeliminowanie zagrożenia oraz ograniczenie oddziaływań na środowisko przyrodnicze, jak również sformułowanie wniosków odnoszących się do warunków realizacji ustaleń planu w zakresie ograniczenia ich ewentualnego niekorzystnego oddziaływania na środowisko przyrodnicze. Analiza przekształceń środowiska prowadzona równoległe z pracami planistycznymi daje możliwość wpływu na ostateczny zakres ustaleń planu.

### **4. ISTNIEJĄCE ZAGOSPODAROWANIE, PROJEKT MIEJSCOWEGO PLANU ZAGOSPODAROWANIA PRZESTRZENNEGO ORAZ POWIĄZANIA Z INNYMI DOKUMENTAMI**

#### **Projekt m.p.z.p. oraz istniejące zagospodarowanie**

Teren objęty planem położony jest w bezpośrednim sąsiedztwie miasta Mszczonowa, przy jego południowej granicy, na południe od linii kolejowej (towarowej) Skierniewice- Łuków i ul. Kolejowej oraz na północ od rzeki Okrzeszy.

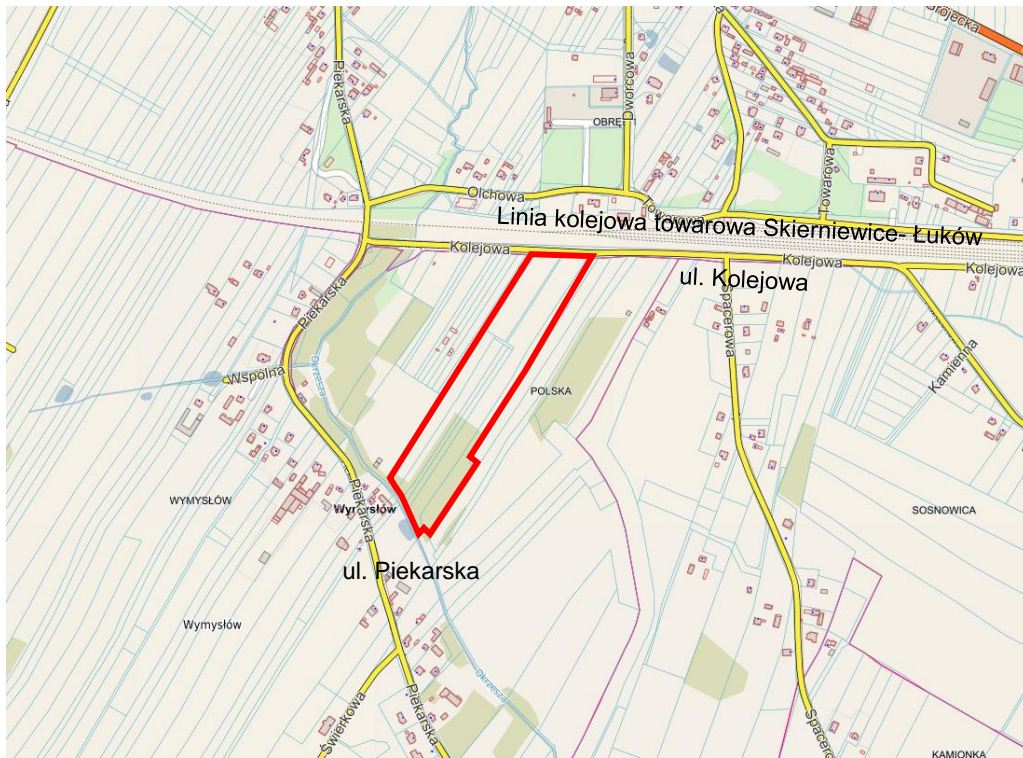
Plan obejmuje działki nr ew. 115, 116, 118, 119, 120, 121, 122 i 123, położone w miejscowości Wymysłów przy drodze powiatowej 4726W (ul. Kolejowa), o łącznej powierzchni 4,80 ha.

Układ komunikacyjny obszaru planu oparty jest o drogę powiatową nr 4726W - ul. Kolejową, położoną w bezpośrednim sąsiedztwie obszaru planu, która w kierunku zachodnim łączy się z drogą powiatową nr 4725W ul. Piekarską relacji Mszczonów – Piekary - Wygnanka.

W bliskim sąsiedztwie terenu planu ul. Piekarska ma połączenie z miastem poprzez niewielki tunel pod linią kolejową.

Położenie terenu w bezpośrednim sąsiedztwie miasta Mszczonowa, w sposób naturalny predestynuje go do rozwoju terenów zabudowy mieszkaniowej jednorodzinnej, zabudowy mieszkaniowej wielorodzinnej lub usług a także zabudowy usługowej. W terenach miejskich i podmiejskich zwiększa się zapotrzebowanie na mieszkania w zabudowie wielorodzinnej szczególnie w przypadku terenów takich jak teren objęty Planem. Teren ten jest dobrze skomunikowany, wyposażony w infrastrukturę techniczną (ul. Kolejowa) oraz społeczną (bliskie sąsiedztwo centrum miasta - szkoła, kościół, Miejski Ośrodek Kultury, basen, lodowisko), a także podstawowe usługi (m.in. bliskość sklepów spożywczych). W obrębie miasta Mszczonowa zauważalna jest niewystarczająca ilość terenów wskazanych do rozwoju zabudowy wielorodzinnej.

Za podjęciem uchwały o przystąpieniu do planu znaczący wpływ miało zainteresowanie właścicieli nieruchomości zmianą przeznaczenia gruntów, gotowych do podjęcia działań budowlanych oraz wzrastający ruch inwestycyjny w bezpośrednim sąsiedztwie.



**Ryc.1.** Lokalizacja terenu opracowania na tle układu komunikacyjnego fragmentu gminy Mszczonów.

Źródło: <https://mszczonow.e-mapa.net/>



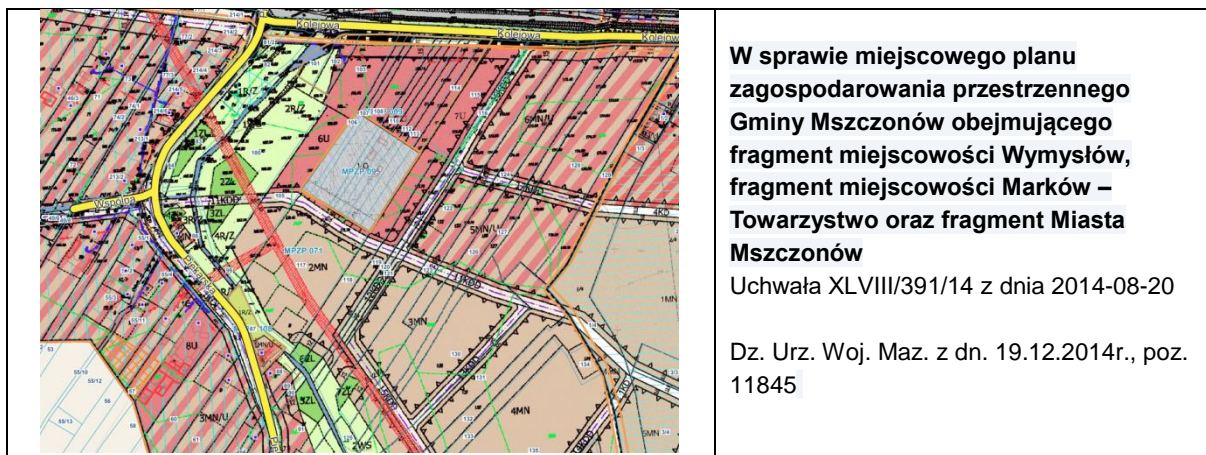
teren objęte projektem planu

Teren objęty Planem położony jest w północnej części miejscowości Wymysłów na granicy z miastem Mszczonów. Teren jest dobrze skomunikowany, w jego bezpośrednim sąsiedztwie przebiega droga powiatowa 4726W (ul. Kolejowa), która łączy się z drogą powiatową ul. Piekarską. Przy ul. Kolejowej na zachód od terenu opracowania, w jego bezpośrednim sąsiedztwie znajduje się targowisko rolno-zwierzęce oraz Punkt Selektywnego Zbierania Odpadów Komunalnych (na terenie targowiska). Teren ten ogrodzony jest ogrodzeniem z prefabrykatów betonowych. Na południe od terenu opracowania wzdłuż doliny rzeki Okrzeszy znajdują się tereny niezabudowane, a dalej wzdłuż ul. Piekarskiej zlokalizowana jest z zabudowa mieszkaniowa jednorodzinna oraz zagrodowa. Tereny położone na wschód od terenu opracowania to odłogowane grunty rolne z zadrzewieniami śródpolnymi oraz nieliczna zabudowa zagrodowa.

W granicach Planu znajduje się sieć kanalizacji sanitarnej, natomiast brak jest sieci wodociągowej i sieci gazowej, które znajdują się jednak w drogach i terenach zlokalizowanych w bezpośrednim sąsiedztwie Planu.

Przez tereny objęte projektem Planu oraz w ich bliskim sąsiedztwie przebiegają napowietrzne linie elektroenergetyczne średniego (15kV).

W granicach przystąpienia obowiązują miejscowe plan zagospodarowania przestrzennego.



**Ryc.2.** Wyrys z obowiązującego Miejscowego Planu Zagospodarowania Przestrzennego.

Źródło: <https://mszczonow.e-mapa.net/>



**Fot.1.** Widok na teren opracowania od strony ul. Kolejowej (maj 2023).



**Fot.2.** Widok z ul. Kolejowej na teren opracowania i zabudowania znajdujące się w bezpośrednim sąsiedztwie terenu opracowania. (maj 2023).



**Fot.3.** Widok na tereny otwarte, odłogowane grunty rolne, częściowo zakrzewione i zadrzewione. (maj2023).



### Zagospodarowanie terenu

Obszar inwestycji obejmuje teren położony na południe od ul. Kolejowej oraz na północ od rzeki Okrzeszy. Teren opracowania to odłogowane grunty rolne z roślinnością zielną, a także z podrostem z krzewów i drzew liściastych - częściowo wykarczowanych. Wyższy drzewostan jedynie w sąsiedztwie rzeki Okrzeszy.

W terenie opracowania brak zabudowy. Ogrodzenie z prefabrykatów betonowych od strony zachodniej.

Teren opracowania, w jego południowej części przecina napowietrzna linia energetyczna 15 kV.



**Ryc.3.** Zagospodarowanie obszaru objętego projektem planu.

Źródło: <https://mszczonow.e-mapa.net/>



**Fot. 4** Widok z obszaru opracowania na ogrodzony teren targowiska rolno-zwierzęcego oraz Punktu Selektywnego Zbierania Odpadów Komunalnych (na terenie targowiska) (maj 2023).



**Fot. 5** Widok na teren opracowania w kierunku południowo- zachodnim- w kierunku rzeki Okrzeszy. (maj 2023).



**Fot. 6** Roślinność porastająca teren opracowania (maj 2023).

Projekt Planu zakłada wprowadzenie terenów zabudowy mieszkaniowej wielorodzinnej lub usług, terenów usług, a także w południowej części terenu zabudowy mieszkaniowej jednorodzinnej.

<b>oznaczenie</b>	<b>przeznaczenie</b>	<b>Pow. (ha)</b>
MN	teren zabudowy mieszkaniowej jednorodzinnej;	0,38ha
MW-U	tereny zabudowy mieszkaniowej wielorodzinnej lub usług;	2,76ha
U	tereny usług;	0,71ha
KD	tereny komunikacji drogowej publicznej;	0,7965ha
L	tereny lasów;	0,13ha
Z	teren zieleni;	0,19ha

**Tab.1.** Opis Projektu m.p.z.p.

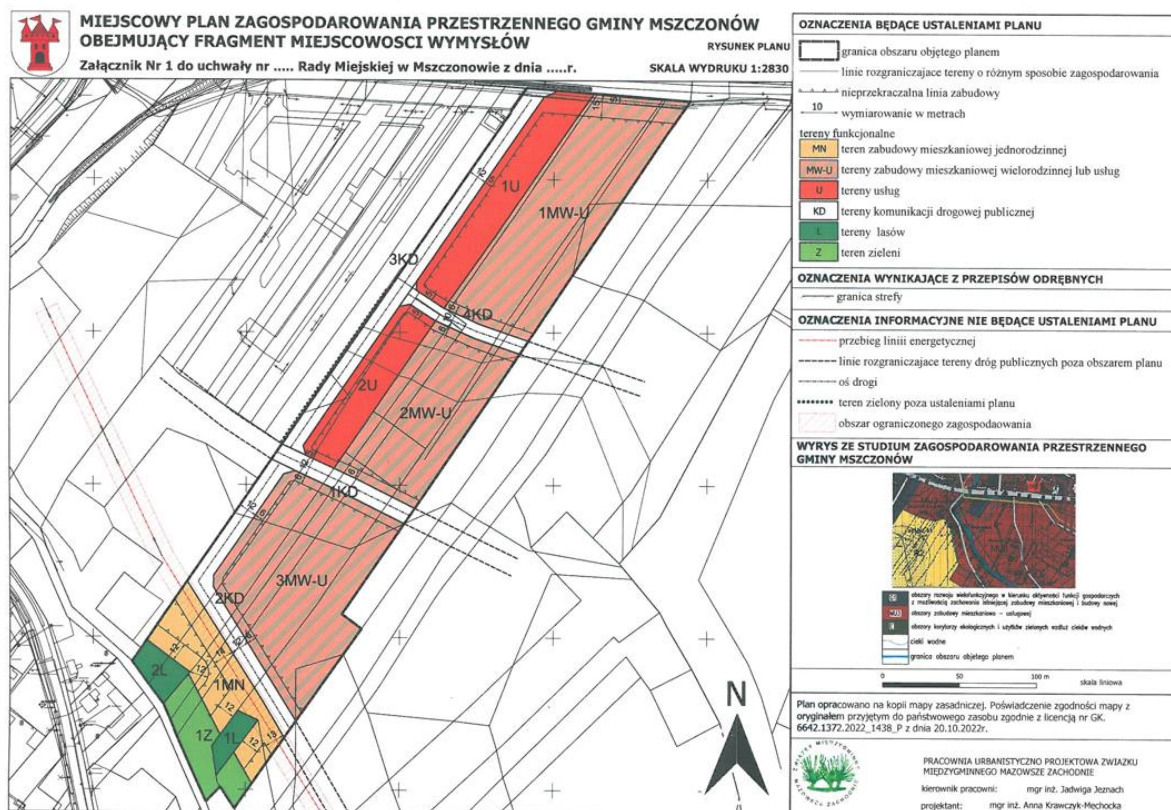
Projekt planu zakłada zaopatrzenie w wodę z istniejących poza granicami planu sieci wodociągowych o średnicy  $\varnothing 90\text{mm}$  i  $\varnothing 110\text{mm}$  lub z projektowanych sieci wodociągowych  $\varnothing 40\text{mm}$ .

Projekt planu ustala się zasadę odprowadzania ścieków bytowych do istniejących sieci kanalizacji sanitarnej  $\varnothing 200\text{mm}$  (w granicach planu) albo do projektowanych sieci kanalizacji sanitarnej o min. średnicy przewodów: sieci kanalizacji grawitacyjnej  $\varnothing 90\text{mm}$ , sieci kanalizacji tłocznej  $\varnothing 50\text{mm}$ .

Plan ustala się zaopatrzenie w energię z odnawialnych źródeł energii z wykluczeniem energii otrzymanej z elektrowni wiatrowych, biogazu, biogazu rolniczego, biopłynów zgodnie z przepisami odrębnymi.

Plan zagospodarowania działki musi uwzględniać zapewnienie miejsca do czasowego, selektywnego gromadzenia odpadów przed ich wywozem, w sposób nie zagrażający zanieczyszczeniem środowiska.

Przez obszar planu przebiega linia średniego napięcia (15kV). Teren położony w sąsiedztwie linii średniego napięcia (po 7,5m od osi linii), w którym zakazuje się budowy budynków z pomieszczeniami przeznaczonymi na pobyt ludzi i zagospodarowanie podlega ograniczeniom wynikającym z przepisów odrębnych z zakresu bezpieczeństwa.



Ryc.4. Projekt planu Miejscowego

Istotnymi ustaleniami w planie są również wprowadzone zakazy dot. realizacji przedsięwzięć mogących znacząco oddziaływać na środowisko w rozumieniu przepisów ustawy o udostępnianiu informacji o środowisku i jego ochronie, udziale społeczeństwa w ochronie środowiska oraz ocenach oddziaływania na środowisko.

Zakaz ten nie dotyczy przedsięwzięć zaliczanych do inwestycji celu publicznego, w rozumieniu ustawy o gospodarce nieruchomościami takich jak drogi i urządzenia infrastruktury technicznej.

Zakaz nie dotyczy przedsięwzięć mogących potencjalnie znacząco oddziaływać na środowisko w rozumieniu przepisów ustawy o udostępnianiu informacji o środowisku i jego ochronie, udziale społeczeństwa w ochronie środowiska oraz ocenach oddziaływania na środowisko, realizowanych na terenach 1-2U.

Zakaz lokalizacji obiektów usługowych o funkcji handlu o powierzchni sprzedaży powyżej 1000m<sup>2</sup>.

Określa się granicę strefy ograniczeń w zainwestowaniu od obszaru kolejowego zgodnie z rysunkiem planu (20m od granicy obszaru kolejowego).

Dla terenów oznaczonych symbolami 1L i 2L ustala się zakaz zabudowy.

Dla terenu oznaczonego symbolem 1Z ustala się zakaz zabudowy budynkami.

Plan Ustala się zachowanie istniejących zadrzewień i wykorzystanie ich jako elementu zieleni urządzonej, dopuszcza się usuwanie drzew w przypadku nieuniknionej kolizji, zgodnie z przepisami odrębnymi.

Symbol przeznaczenia terenu	Powierzchnia biologicznie czynna na działce (%)	Wysokość zabudowy (w m)	Minimalna powierzchnia nowo wydzielanej działki budowlanej (w m <sup>2</sup> )
1-3MW-U	40	maksymalna wysokość zabudowy do 17,0m;	1300
1-2U	40	maksymalna wysokość zabudowy do 15,0m;	1500
1MN	40	max 12,0m, w tym; maksymalna wysokość budynków gospodarczych i garażowych – 6.0m	1000

**Tab.2.** Proponowane parametry zabudowy w odpowiednich przeznaczeniach

### **Ustalenia Planu z zakresu ochrony środowiska i krajobrazu**

#### **W zakresie ochrony środowiska, przyrody i krajobrazu oraz zasady kształtowania krajobrazu oraz kształtowania ładu przestrzennego:**

- Ustala się, nakaz stosowania rozwiązań przestrzennych, architektonicznych i technicznych zapewniających zachowanie dostępności do terenu i zabudowy dla osób ze szczególnymi potrzebami, zgodnie z przepisami odrębnymi;
- Ustala się, że kierunek głównej kalenicy dachu budynku musi być równoległy lub prostopadły do granicy działki budowlanej;
- Ustala się kolorystykę pokrycia dachów: w odcieniach czerni, brązu lub szarości;
- Ustala się kolorystykę elewacji budynków w odcieniach beżu i szarości, bez jaskrawych kolorów;

#### **W zakresie ochrony wód podziemnych i powierzchniowych:**

- W przypadku działań inwestycyjnych ustala się ochronę wód podziemnych i powierzchniowych poprzez nakaz stosowania rozwiązań technicznych eliminujących negatywne oddziaływania na wody podziemne i powierzchniowe.
- Zakazuje się stosowania rozwiązań odwodnieniowych obiektów w sąsiedztwie linii kolejowej związanych z odprowadzeniem wód opadowych na tereny kolejowe i korzystania z kolejowych urządzeń odwadniających.
- Ustala się zaopatrzenie w wodę z istniejących poza granicami planu sieci wodociągowych o średnicy  $\varnothing 90\text{mm}$  i  $\varnothing 110\text{mm}$  lub projektowanych sieci wodociągowych o min. średnicy  $\varnothing 40\text{mm}$ ;
- Ustala się rozbudowę sieci wodociągowej wzdłuż projektowanych dróg;
- Do czasu wybudowania sieci wodociągowej, na terenach MN, dopuszcza się pobór wody z indywidualnych źródeł;
- Sieci wodociągowe powinny spełniać wymagania przeciwpożarowe zgodnie z przepisami odrębnymi z zakresu ochrony przeciwpożarowej.
- Ustala się zasadę odprowadzania ścieków bytowych do istniejących sieci kanalizacji sanitarnej  $\varnothing 200\text{mm}$  (w granicach planu) albo do projektowanych sieci kanalizacji sanitarnej o min. średnicy przewodów: sieci kanalizacji grawitacyjnej  $\varnothing 90\text{mm}$ , sieci kanalizacji tłocznej  $\varnothing 50\text{mm}$ ;

- Ustala się, że wody opadowe i roztopowe należy odprowadzić na teren własny działki, nie naruszając interesu osób trzecich, nie zmieniając stanu wód na gruncie, ani kierunku odpływu wody z zachowaniem przepisów odrębnych z zakresu Prawa wodnego;
- Zgodnie z przepisami odrębnymi dotyczącymi Prawa wodnego- ustala się nakaz redukcji poziomu zanieczyszczeń w wodach opadowych i roztopowych odprowadzanych do ziemi lub wód powierzchniowych;
- Dopuszcza się lokalizację lokalnych systemów oczyszczania ścieków zgodnie z przepisami odrębnymi;
- Dopuszcza się odprowadzanie wód opadowych i roztopowych do projektowanej sieci kanalizacji deszczowej o min. średnicy  $\varnothing 200\text{mm}$ .

#### **W zakresie ochrony powietrza atmosferycznego:**

- Ustala się zaopatrzenie w ciepło z indywidualnych źródeł ciepła, z zastosowaniem ekologicznych czynników grzewczych w szczególności: gazu, oleju opałowego niskosiarkowego, energii elektrycznej, z wykluczeniem wysokoemisyjnych źródeł ciepła;
- Dopuszcza się zaopatrzenie w ciepło z odnawialnych źródeł.

#### **W zakresie gospodarki odpadami:**

- Ustala się zasadę zorganizowanego systemu usuwania odpadów stałych i wywozu ich do dalszego przetwarzania, zgodnie z przepisami odrębnymi oraz gminnymi przepisami porządkowymi;
- Sposób zagospodarowania działki budowlanej musi uwzględniać zapewnienie miejsca do czasowego, selektywnego gromadzenia odpadów przed ich wywozem, w sposób nie zagrażający zanieczyszczeniem środowiska.

#### **W zakresie ochrony przed hałasem:**

- W zakresie ochrony akustycznej tereny oznaczone symbolem MN zalicza się do terenów o dopuszczalnym poziomie hałasu w środowisku jako „tereny zabudowy mieszkaniowej” w rozumieniu przepisów odrębnych z zakresu ochrony środowiska;
- W zakresie ochrony akustycznej tereny oznaczone symbolem MW-U zalicza się do terenów o dopuszczalnym poziomie hałasu w środowisku jako „tereny zabudowy mieszkaniowo-usługowej” w rozumieniu przepisów odrębnych z zakresu ochrony środowiska;
- Ochrona przed hałasem powinna polegać na stosowaniu właściwych rozwiązań technicznych zapewniających warunki akustyczne w budynkach, które zagwarantują spełnienie norm zgodnie z Prawem Ochrony Środowiska.

#### **Powiązania z innymi dokumentami**

Lokalizacja poszczególnych form zagospodarowania terenu, jak i inne ustalenia w tym zasady ochrony środowiska przyrodniczego, zostały opracowane w projekcie miejscowego planu zagospodarowania przestrzennego na podstawie wytycznych określonych w Studium Uwarunkowań i Kierunków Zagospodarowania Przestrzennego gminy Mszczonów zatwierdzonym Uchwałą Nr

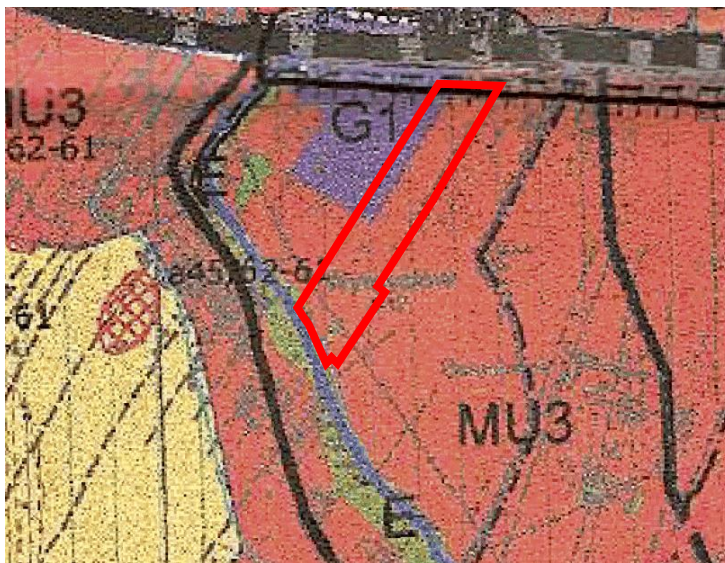
XXXVI/280/13 Rady Miejskiej w Mszczonowie z dnia 25 czerwca 2013 roku z późn. zm.  
Zgodnie z obowiązującym studium obszary objęte projektem planu miejscowego znajduje się w strefie:

**MU-** Strefa zabudowy mieszkaniowo – usługowej.

**MU3-** Obszary zabudowy mieszkaniowo- usługowej. Obszary zabudowy mieszkaniowej o małej i średniej intensywności z dopuszczeniem zabudowy usługowej, drobnej wytwórczości, oraz usług użyteczności publicznej i zamieszkania zbiorowego. Ponadto, w strefie planuje się obszary sportu i rekreacji, z dopuszczeniem zabudowy zagrodowej.

**G-** strefa aktywności gospodarczej

**G1 - Obszary rozwoju wielofunkcyjnego w kierunku aktywności funkcji gospodarczych z możliwością zachowania istniejącej zabudowy mieszkaniowej i budowy nowej.** Obszary aktywności gospodarczej, w których planuje się lokalizację obiektów produkcyjnych, usługowych, składowych i magazynowych. W obszarze tym planuje się również usługi, handel, budynki użyteczności publicznej, obiekty zamieszkania zbiorowego oraz obsługi komunikacji i gastronomii. Ponadto, strefa G1 obejmuje istniejące enklawy zabudowy mieszkaniowej wraz z terenami niezabudowanymi, w których na etapie planu miejscowego planuje się uzupełnienie zabudowy mieszkaniowej zachowując zasady i standardy ochrony środowiska oraz ładu przestrzennego.



**Ryc.5.**Wyrys z obowiązującego studium uwarunkowań i kierunków zagospodarowania przestrzennego gminy Mszczonów.

Analizując ustalenia projektu planu miejscowego należy stwierdzić, iż nie naruszają ustaleń zawartych w studium uwarunkowań i kierunków zagospodarowania przestrzennego gminy Mszczonów.

## **5. INFORMACJE O METODACH ZASTOSOWANYCH PRZY SPORZĄDZANIU PROGNOZY, PROPOZYCJE DOTYCZĄCE PRZEWIDYWANYCH METOD ANALIZY SKUTKÓW REALIZACJI POSTANOWIENŃ PROJEKTOWANEGO DOKUMENTU ORAZ CZĘSTOTLIWOŚCI JEJ PRZEPROWADZANIA.**

Celem prognozy jest wyeliminowanie zagrożenia oraz ograniczenie oddziaływań na środowisko przyrodnicze, jak również sformułowanie wniosków odnoszących się do warunków realizacji ustaleń planu w zakresie ograniczenia ewentualnego niekorzystnego oddziaływania na środowisko przyrodnicze.

Prognoza została wykonana zgodnie z art. 51 ust. 2 ustawy z dn. 3 października 2008r. o udostępnianiu informacji o środowisku i jego ochronie, udziale społeczeństwa w ochronie środowiska oraz ocenach oddziaływania na środowisko z wytycznymi Regionalnego Dyrektora Ochrony Środowiska w Warszawie oraz Państwowego Powiatowego Inspektora Sanitarnego.

Zgodnie z wymaganiami wyżej wymienionego aktu prawnego, określeniu i ocenie podlegają skutki rozwiązań funkcjonalno-przestrzennych i innych ustaleń zawartych w projekcie Planu, które wpływają na jakość, stan i funkcjonowanie środowiska, w tym obszary Natury 2000 i inne obszary podlegające ochronie na podstawie ustawy z dnia 16 kwietnia 2004r. o ochronie przyrody oraz jakość życia ludzi. Powyższe analizy zostały przeprowadzone dla całego obszaru objętego Planem oraz jego otoczenia.

W pierwszym etapie rozpoznano szczegółowo ustalenia analizowanego projektu miejscowego planu jako źródła generującego oddziaływanie na środowisko oraz ustalono jego powiązania z innymi dokumentami, w tym stwierdzono jego zgodność ze Studium uwarunkowań i kierunków zagospodarowania przestrzennego gminy Mszczonów.

W drugim etapie dokonano rozpoznania stanu środowiska, jego zasobów, zdolności do regeneracji oraz tendencji do zmian, określono istniejące problemy ochrony środowiska oraz cele ochrony na podstawie analiz i wniosków zawartych w dostępnych opracowaniach.

Do wykonania przedmiotu zamówienia posłużono się również ogólnie dostępną literaturą przyrodniczą, wizją terenu oraz danymi dostępnymi na stronach internetowych:

- <https://mszczonow.e-mapa.net/>,
- <https://www.google.pl/maps.pl>,
- <http://geoserwis.gdos.gov.pl/mapy/>,
- <https://geologia.pgi.gov.pl/>,
- <http://geoportal.pgi.gov.pl/>
- <https://www.geoportal.gov.pl/>,
- <https://wody.isok.gov.pl/>,
- <https://msip.wrotamazowska.pl/>.

W prognozie wykorzystane i uwzględnione zostały również następujące dokumenty:

- Studium uwarunkowań i kierunków zagospodarowania przestrzennego gminy Mszczonów.
- Program Rewitalizacji Miasta Mszczonowa na lata 2016-2023
- Program Ochrony Środowiska dla gminy Mszczonów (Mszczonów 2019),
- Raport o Stanie Gminy Mszczonów w roku 2020,



Strategia rozwoju Gminy Mszczonów do 2030 (Przyjęta Uchwała Nr XLIX/432/22 Rady Miejskiej w Mszczonowie z dnia 27 lipca 2022 r.)

- Prognoza oddziaływania na środowisko do zmiany studium uwarunkowań i kierunków zagospodarowania przestrzennego gminy Mszczonów.

Na podstawie powyższych danych określono przewidywane oddziaływanie projektu planu, na poszczególne elementy środowiska. W prognozie wykorzystano metodę oceny oddziaływania na środowisko polegającą na prognozowaniu przez analogię, która polega na bazowaniu na wynikach obserwacji dotychczas wykonanych podobnych inwestycji i porównaniu ich z planowanymi, o podobnych parametrach. Ponadto zanalizowano trend zmian stanu poszczególnych komponentów środowiska w przypadku braku realizacji projektu Planu tj. wariant „0”. Prognoza została wykonana głównie w formie opisowej i wsparta analizą graficzną i dokumentacją fotograficzną.

Realizacja ustaleń planu będzie monitorowana przez organy ochrony środowiska, zgodnie z obowiązującymi przepisami. Monitoring jakości powietrza, wód, gleb i ziemi oraz poziomu hałasu i pól elektromagnetycznych jest prowadzony w ramach państwowego monitoringu środowiska, przez wojewódzkiego inspektora ochrony środowiska, natomiast na szczeblu samorządowym, przez starostę powiatowego lub podmiot obowiązany do jego prowadzenia.

## **6. ISTNIEJĄCY STAN ŚRODOWISKA**

### **Uwarunkowania wynikające z opracowania ekofizjograficznego i innych materiałów źródłowych:**

#### **Rzeźba terenu i budowa geologiczna**

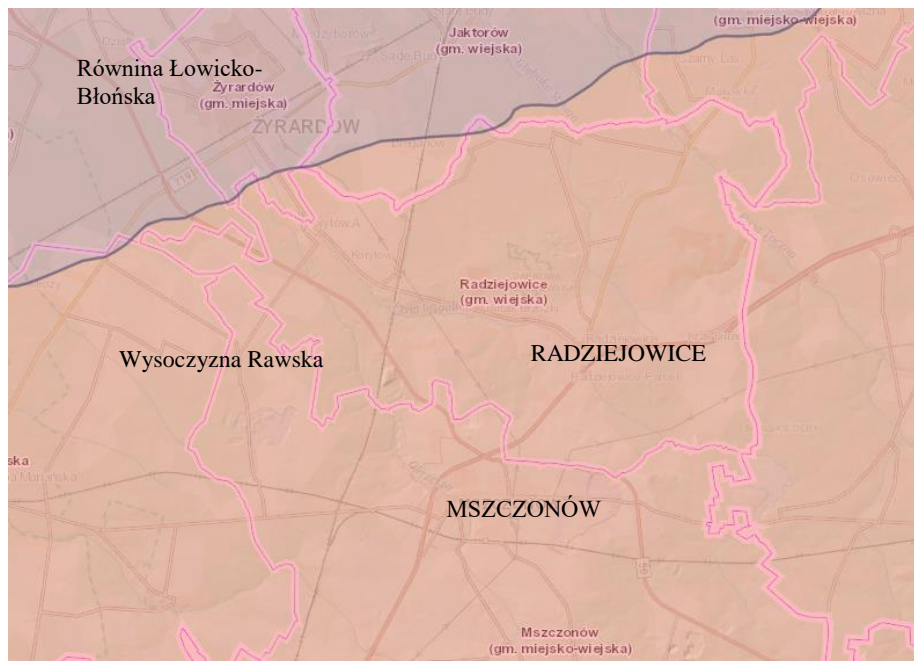
Według klasyfikacji fizyczno-geograficznej Polski J. Kondrackiego opisywany rejon leży w obrębie podprowincji Niziny Środkowopolskie, w makroregionie Wzniesienia Południowomazowieckie w mezoregionie Wysoczyzna Rawska.

Wysoczyzna Rawska położona jest po wschodniej stronie doliny Rawki. Typową formą rzeźby terenu na jej obszarze są równiny urozmaicone pagórkami morenowymi i dolinami rzecznyymi. Wysokość bezwzględna waha się tu od 150 do 210 m n.p.m.

Gmina Mszczonów w całości położona jest na terenie mezoregionu Wysoczyzny Rawskiej.

Teren opracowania znajduje się w północnej części Wysoczyzny Rawskiej.

Powierzchnia obszaru opracowania w centralnej części charakteryzuje się dość równinną rzeźbą terenu o niewielkich deniwelacjach- teren łagodnie opada w kierunku doliny rzeki Okrzeszy. Rzędne terenu w sąsiedztwie planu wynoszą: w dolinie rzeki Okrzeszy przy ul . Kolejowej 171,94 m n.p.m.; na wschód od terenu opracowania 176,6 m n.p.m.



**Ryc.6.** Regiony fizyczno – geograficzne.  
Źródło: <https://geologia.pgi.gov.pl/>

Według regionalizacji geologicznej, opartej na budowie podłoża kenozoiku, badany obszar znajduje się w partii niecki warszawskiej, stanowiącej część centralnej niecki brzeżnej, zbudowanej z osadów permsko-mezozoicznych, a następnie wypełnionej utworami kenozoicznymi. Powierzchnię badanego terenu tworzą osady czwartorzędowe, przede wszystkim z okresu recesji lądolodu zlodowacenia Warty, zdenudowane (głównie w warunkach peryglacjalnych).

Na podstawie mapy utworów powierzchniowych stwierdzono, że na powierzchni omawianego terenu występują wyłącznie osady czwartorzędowe, do których w granicy opracowania należą: Gliny zwałowe, oraz na niewielkim fragmencie wzdłuż rzeki Okrzeszy Piaski i mułki rzeczne den dolinnych i tarasów zalewowych 0,0-2,0mn.p rzeki.



**Ryc.7. Charakterystyka utworów przypowierzchniowych. (arkusz 595- Mszczonów)**  
 Źródło: <https://geologia.pgi.gov.pl/>

## Wody powierzchniowe

Sieć hydrograficzna gminy jest słabo rozwinięta. Obszar gminy Mszczonów w części północnej i południowo-zachodniej obejmuje sieć powierzchniowych wód płynących, która płózona jest w dorzeczu rzeki Bzury, a część południowo-wschodnia znajduje się w dorzeczu rzeki Jeziorki i Pilicy.

Teren miasta i gminy jest odwadniany poprzez fragmenty zlewni cząstkowych: Okrzeszy – w części zachodniej, Pisi – Gągoliny – w części środkowej i wschodniej, Korabiewki – w części południowo-zachodniej i w części południowo-wschodniej przez Jeziorkę i Pilicę (zlewnia Mogielanka). Długość rzek na obszarze gminy wynoszą; Okrzeszy ok. 7,6 km, Pisi-Gągoliny ok. 3,2 km, Korabiewki ok. 4,4 km i Jeziorki ok. 1,5 km. Pisia-Gągolina, najdłuższa z rzek wraz ze swoim dopływem Okrzeszą odwadniają około połowy obszaru gminy.

Największe znaczenie pod względem gospodarczym w gminie ma rzeka Okrzesza. Rzeka ta jest odbiornikiem ścieków komunalnych dla miasta Mszczonowa.

Duże znaczenie dla kształtowania się maksymalnych stanów wody na rzekach tej części dorzecza Bzury i ekstremalnych przepływów maksymalnych w ww. rzekach mają głównie wezbrania zimowo-wiosenne o charakterze roztopowym oraz intensywne wezbrania opadowe na przełomie maja i lipca. Niżówki letnie poprzedzone są okresem długotrwałej suszy atmosferycznej i suszy glebowej. Rozpoczynają się wówczas gdy ustaje odpływ powierzchniowy, a rzeki i ich dopływy zasilane są jedynie wodami podziemnymi. Niżówki zimowe występują zazwyczaj w grudniu i styczniu. Mają on charakter krótkotrwały ze względu na cykliczność występowania ociepleń wpływających na zjawisko topnienia pokrywy śnieżnej.

Na obszarze gminy często występują susze glebowe oraz hydrologiczne. Występują one najczęściej okresowo, w różnych miesiącach powodując straty w środowisku wodnym. Bezpośrednim

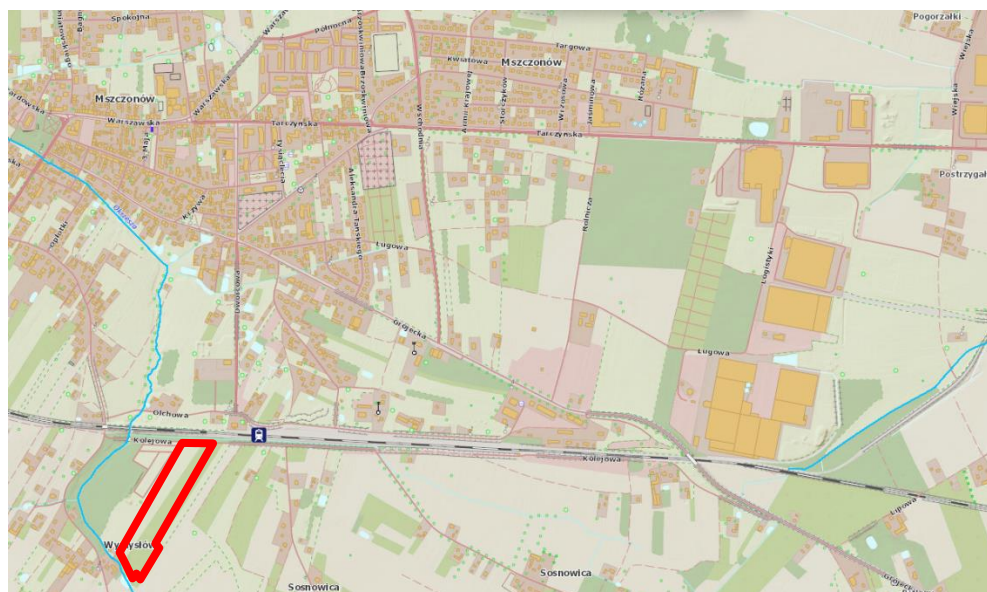
skutkiem występowania suszy jest zakłócenie naturalnego bilansu wodnego w obrębie tego obszaru. W efekcie tego zjawiska obserwuje się nadmierne wysuszenie gleb, obniżenie poziomu zalegania pierwszego poziomu wód gruntowych, a w konsekwencji zmniejszenie przepływów w rzekach. W czasie trwania suszy hydrologicznej częstym zjawiskiem jest znaczne obniżenie zalegania I poziomu wód podziemnych, wysychania źródeł i mniejszych cieków.

Obszar opracowania położony jest w obrębie III rzędu rzeki Pisi i Rawki (dopływów Bzury).

Teren objęty Planem położony jest w zlewni rzeki Okrzeszy. Rzeka Okrzesza znajduje się w bezpośrednim sąsiedztwie terenu opracowania- przy południowo- zachodniej granicy planu.

Obszar opracowania nie jest obszarem zagrożonym powodziowo. Dlatego też w projekcie planu nie wyznaczono obszarów szczególnego zagrożenia powodzią.

W granicach obszaru brak jest wód stojących (stawów czy innych zbiorników wodnych) brak jest również rowów melioracyjnych.



**Ryc.8.** Obiekty hydrogeologiczne.  
Źródło: <http://wody.isok.gov.pl>

## Wody podziemne

Analizowany obszar, położony jest w obrębie hydrologicznego makroregionu Środkowopolskiego, zaliczonego do części centralnej Subniecki Warszawskiej) i znajduje się w granicach trzeciorzędowego (oligoceńskiego) Głównego Zbiornika Wód Podziemnych nr GZWP – 215 A.

Zasadniczym poziomem użytkowym wód podziemnych zazwyczaj eksploatowanym i mającym największe znaczenie gospodarcze na obszarze gminy jest czwartorzęd. Stanowi on główne źródło wody. Pozostałymi użytkowymi poziomami wodonośnymi jest trzeciorzęd. W poziomie czwartorzędowym wyróżnia się dwie warstwy wodonośne (płytko zalegające) i trzecią (głębiej zalegającą). Wody dwóch pierwszych warstw to wody o niewielkiej zasobności i swobodnym zwierciadle, bez większego gospodarczego znaczenia. Trzecia, głębsza czwartorzędowa warstwa wodonośna występuje w osadach piaszczystych, zalegających poniżej glin zwałowych. Odznacza się znaczną zasobnością i ciągłością występowania. Stanowi podstawowe źródło wody dla regionu. Od wyżej zalegających wód czwartorzędowych odizolowana jest warstwą glin zwałowych i ilów plioceńskich

od 12 d 27 m. Właśnie te wody ujmowane są głównie na cele komunalne poszczególnych wsi i miasta Mszczonowa.

W poziomie trzeciorzędowym występują dwie warstwy wodonośne o znacznej zasobności. Jedna z nich zalega w mioceńskich osadach piaszczystych. Nie jest ona wykorzystywana na terenie gminy. Druga warstwa zalega w drobno - i średnioziarnistych piaskach oligoceńskich. Występuje ona na całym obszarze GZWP nr 215 A na głębokościach oscylujących w granicach 180 – 250 m. Wody obydwu tych warstw są wodami głębokimi i ciśnieniowymi. Warstwę napinającą stanowią ility mioceńskie - warstwa o miąższości do 100 m lub gliny zwałowe – warstwa o miąższości do 50 m. Warstwy te skutecznie izolują wody te od wód czwartorzędowych. Ze względu na sprzyjające ochronie warunki hydrogeologiczne tego poziomu, na całym obszarze gminy nie zaszła potrzeba wydzielenia dla tego poziomu dodatkowych obszarów o najwyższej ochronie „ONO” i o wysokiej ochronie „OWO”.

Główne ujęcia wód podziemnych zlokalizowane są w części środkowej i południowej gminy.

Woda dla Gminy Mszczonów pochodzi z ujęć głębinowych. Na terenie gminy zlokalizowanych jest 8 ujęć wody: Tysiąclecia, Pogorzałki, Marków Towarzystwo, Osuchów, Osuchów II, Piekary, Lindów, Badowo Dańki.

#### W obrębie obszaru opracowania brak jest ujęć wód wgłębnych.

Czwartorzędowy poziom wodonośny z racji niewielkich (w ujęciu hydrogeologicznym) głębokości zalegania, jest najbardziej zagrożony na zanieczyszczenia antropogeniczne, dlatego też winien być w sposób szczególny chroniony, zwłaszcza przy występowaniu częściowego lub nawet całkowitego braku naturalnej izolacji tej warstwy wodonośnej.

Ponadto wodociągi miejskie zasilane są w wodę z dolnokredowego geotermalnego ujęcia wody (jedna studnia o wydajności 60 m<sup>3</sup>/h).

W przypadku eksploataowania na obszarze gminy wielu czwartorzędowych ujęć wód podziemnych wodociągów wiejskich, nie zachodzi potrzeba wprowadzenia dla tych ujęć dodatkowych stref ochrony pośredniej.

W rejonie gminy występują znaczne zasoby wód geotermalnych. Są one zlokalizowane w obrębie rozległego „Grudziącko-Warszawskiego okręgu geotermalnego Polski” zajmującego obszar ok. 70 tys. km<sup>2</sup>. Wody te (o temperaturze + 42 0 C ujmowane są w Mszczonowie przy ulicy Tarczyńskiej. W maju 2 000 roku oddano do użytku Zakład Geotermalny (trzeci w Polsce) wykorzystujący wody głębinowe do celów grzewczych. Pozwoliło to na zamknięcie trzech przestarzałych technologicznie kotłowni węglowych oraz oszczędności w spalaniu gazu. A to z kolei zmniejszyło ilość zanieczyszczeń powietrza – ograniczona została emisja związków azotu i siarki oraz dwutlenku węgla.

Jak wynika z badań są to wody wyższej jakości niż wody powierzchniowe i odpowiadają II klasie czystości. Są one nisko zmineralizowane (< 50 mg/dm<sup>3</sup>), co umożliwia ich wykorzystanie po odzysku ciepła, do zasilania systemu wodociągowego. Są one nieznacznie zanieczyszczone o naturalnym chemizmie, odpowiadające wodom do celów pitnych i gospodarczych. W związku z tym wymagają jedynie prostego uzdatniania.

## **Warunki glebowe**

Gleby stanowią istotny element środowiska przyrodniczego, umożliwiającą rozwój naturalnej szaty roślinnej i stwarzającą dogodne warunki siedliskowe dla wielu gatunków zwierząt. W granicach opracowania oraz w otoczeniu przeważają gleby średnich oraz słabych klas bonitacyjnych tj. klasy IVa,

IVb, V i VI. Na niewielkim fragmencie w granicy planu (oraz w sąsiedztwie) występują gleby klasy III. Zgodnie z art. 7 ust.2 ustawy z dnia 3 lutego 1995 r. o ochronie gruntów rolnych i leśnych (tj. Dz. U. 2022r. poz. 2409) zmiana przeznaczenia gleb klasy IIIa i IIIb na cele nierolnicze wymaga uzyskania zgody ministra właściwego do spraw rozwoju wsi. Gmina stosowną zgodę otrzymała podczas procedury sporządzania planu miejscowego obejmującego fragment miejscowości Wymysłów, fragment miejscowości Marków –Towarzystwo oraz fragment Miasta Mszczonów- Uchwała XLVIII/391/14 z dnia 2014-08-20 (w tym terenu objętego projektem Planu).

Ponadto na nieznaczonym fragmencie występują lasy, które projekt planu zachowuje w dotychczasowym użytku leśnym.

Zgodnie z art. 7 ust.2 ustawy z dnia 3 lutego 1995 r. o ochronie gruntów rolnych i leśnych (tj. Dz. U. 2022r. poz. 2409) gleby klasy IV, V i VI nie wymagają uzyskania zgody na zmianę przeznaczenia gruntów rolnych na cele nierolnicze. Nie występuje, więc problem bezpowrotnej utraty zasobów glebowych o wysokich walorach pod względem przydatności rolniczej.

### **Zasoby naturalne**

Na terenie objętym projektem MPZP nie ma udokumentowanych złóż surowców mineralnych.

### **Warunki klimatyczne**

Obszar gminy pod względem regionalizacji klimatycznej znajduje się w północno - wschodniej części XVII regionu klimatycznego zwanego Regionem Środkowopolskim (wg regionalizacji klimatycznej A. Wosia). Jak w całym pasie Nizin Środkowopolskich, przeważa tutaj cyrkulacja równoleżnikowa z przewagą mas powietrza polarno-morskiego napływających z zachodu. Zróżnicowanie warunków klimatycznych w obrębie poszczególnych fragmentów gminy wynika przede wszystkim ze zróżnicowania ukształtowania powierzchni, rodzaju i intensywności zabudowy oraz formy innego zagospodarowania tych obszarów.

Ważniejsze parametry klimatu:

- nasłonecznienie - średnie, roczne – 4,4 h/dobę,
- kierunki wiatrów: zachodnie i południowo-zachodnie. Równinny charakter rzeźby obszaru i niewielkie powierzchnie leśne, wykluczają większy wpływ tych czynników a kierunki i siłę ruchu powietrza.
- średnia roczna liczba dni z wiatrem: b. silnym o prędkości powyżej 15m/s (8° w skali Beauforta) - 4, silnym o prędkości pow.10m/s (6° w skali Beauforta) - 30 ÷40,
- opady atmosferyczne: roczna suma opadów oscyluje w granicach wartości 514 mm/rok do 580 mm/rok.
- temperatura: - średnia temperatura powietrza w roku - 7,8°+ 8°C, najchłodniejszy miesiąc – luty o średniej temp. – 3°C, najcieplejszy miesiąc - lipiec o średniej temp. +18,4°C,
- inne parametry i warunki:
  - średnioroczne ciśnienie atmosferyczne - 993,7 hPa,
  - okres wegetacyjny - 210- 220 dni,
  - okres z przymrozkami 110 - 130 dni,
  - udział cisz wynosi średnio 42 dni na rok,
  - średnioroczna liczba dni z pokrywą śnieżną wynosi ok. 70 dni/rok (wahając się poszczególnych latach od 26 do 90 dni/rok,

- najintensywniejsze zachmurzenie występuje od listopada do lutego. Maksymalne zachmurzenie ogólne notowane jest w grudniu i wynosi od 76 do 80 dni w miesiącu,
  - średnioroczna suma godzin ze słońcem wynosi ok. 2 160 h/rok,
  - średnie roczne wartości wilgotności względnej powietrza na obszarze miasta i gminy wynosi 75 %.
- Analizowany teren charakteryzuje się dobrymi warunkami klimatycznymi. Położony jest poza zasięgiem okresowego zalegania zimnego i wilgotnego powietrza. Dobre są też warunki solarne, wietrzne oraz wilgotnościowe. Przewietrzanie jest dostateczne. W okresach mokrych nieco gorsze warunki wilgotnościowe.

### **Środowisko kulturowe, zabytki i dobra materialne, krajobraz.**

Na terenie objętym planem nie występują obiekty zabytkowe wpisane do rejestru zabytków lub będące pod ochroną konserwatorską i inne obiekty uznane za dobra kultury współczesnej (w rozumieniu przepisów odrębnych), teren jest niezabudowany.

O walorach krajobrazowych decyduje ukształtowanie powierzchni terenu, istniejące zagospodarowanie oraz charakter użytkowania. Krajobraz omawianego terenu zdominowany jest przez odlegowane pola uprawne oraz niewielki fragmenty lasów- wzdłuż rzeki Okrzeszy. Dolina malowniczo meandrującej rzeki Okrzeszy, stanowi charakterystyczny i ważny element krajobrazu. Zabudowa zagrodowa i mieszkaniowa jednorodzinna znajduje się głównie wzdłuż dróg.

Dominującymi elementami krajobrazu jest towarowa linia kolejowa, Łuków – Skierniewice położona w bliskim sąsiedztwie terenu opracowania.

Elementem zakłócającymi krajobraz jest również linia energetyczna(15kV), która przecina teren objęty Planem.

Na krajobraz opracowania może też wpływać Targowisko rolno-zwierzęce oraz Punkt Selektywnego Zbierania Odpadów Komunalnych (na terenie targowiska), o dużych powierzchniach utwardzonych, zlokalizowane przy ul. Kolejowej, położone bezpośrednio przy zachodniej granicy opracowania. Teren ten ogrodzony jest ogrodzeniem z prefabrykatów betonowych.

### **Flora, fauna i różnorodność biologiczna.**

W obszarze opracowania brak jest zabudowy. Teren opracowania stanowią grunty rolne w przeważającej części odlegowane, częściowo z podrostem z drzew iglastych i liściastych.

Teren ten był użytkowany rolniczo na przestrzeni ostatnich wieków i obecnie można obserwować stopniowe przekształcenie w głównych kierunkach – antropogennym lub seminaturalnym. Z tego względu brak jest siedlisk przyrodniczych w dobrym stanie i wszystkie noszą ślady przekształceń.

Współczesny krajobraz roślinny w obszarze planu i w bezpośrednim sąsiedztwie jest silnie przekształcony. Jest mozaiką ugorów, niedużych pól uprawnych, resztek niewielkich przydomowych upraw sadowniczych oraz zadrzewień śródpolnych.

Wśród drzew występują głogi, klony, topole, dęby, brzozy, robinie, orzech włoski, czeremcha i sosny, a z roślinności zielonej głównie pokrzywa, trawy, nawłóć.

W badanym obszarze brak jest kompleksów leśnych o naturalnym lub subnaturalnym charakterze – wszystkie kompleksy leśne noszą ślady porolności. Wzdłuż rzeki występują zadrzewienia olszowe i wierzbowo topolowe oraz zakrzewienia tarninowe wśród roślinności pnącej chmiel.

W otoczeniu znajdują się odłogowane grunty rolne, z podrostem z drzew liściastych i iglastych, częściowo zabudowane budynkami w zabudowie mieszkaniowej jednorodzinnej, zagrodowej oraz usługami.

Miasto Mszczonów i tereny sąsiadujące rozwijają się, a obszary dotąd wolne od zabudowy (pierwotnie uprawiane rolniczo, a obecnie częściowo odłogowane) stopniowo przekształcają się w osiedla zabudowy mieszkaniowej jednorodzinnej oraz tereny zabudowy usługowej z roślinnością urządzoną o charakterze ozdobnym.

Pod względem zasobów przyrodniczych, krajobrazowych, jak również różnorodności biologicznej obszar opracowania jest antropogenicznie przekształcony. Występują tu zbiorowiska roślin powszechnie występujące w Polsce Środkowej.

Na terenie opracowania nie były prowadzone szczegółowe badania fauny. Niewątpliwie rzeka Okrzeza wraz z obudową z roślinności stanowi korytarz ekologiczny dla wielu gatunków zwierząt.

Ze względu na urbanizację, bariery linowe (tj. np. drogi oraz linie kolejowe) oraz częściowo nadal otwarty charakter krajobrazu porolnego, teren ten tylko w ograniczonym zakresie może pełnić okresową rolę żerowiskową i migracyjną dla zwierzyny płowej. Pod względem ogólnej liczby gatunków ssaków, nie odbiega od przeciętnej dla regionu i kraju.

Należy jednak zakładać, iż na terenie Planu występują zwierzęta charakterystyczne dla krajobrazu rolniczego: zające, kuny, myszy, itp. Ze względu na duże tereny upraw i liczne zadrzewienia i zakrzewienia w terenie występują sarny (*Capreolus capreolus*). Gatunkami ptaków charakterystycznymi dla obszarów rolnych są głównie drobne ptaki wróblowate np. skowronek (*Alauda arvensis*), dzierlatka (*Galerida cristata*), potrzyszcz (*Miliaria calandra*), trznadel (*Emberiza citrinella*), gąsiorek (*Lanius collurio*), srokosz (*Lanius excubitor*) czy wróble (*Passer domesticus*) i jaskółki dymówki (*Hirundo rustica*). Występuje tu także kuropatwa (*Perdix perdix*) i prawdopodobnie przepiórka (*Coturnix coturnix*).

### **Stan jakości środowiska oraz istniejące problemy ochrony środowiska istotne z punktu widzenia realizacji projektowanego dokumentu**

#### **Degradacja powietrza**

Źródła zanieczyszczeń powietrza możemy podzielić ze względu na pochodzenie na dwie grupy: pochodzenia naturalnego oraz antropogenicznego. Wśród zanieczyszczeń powietrza wyróżnia się między innymi: pyły, sadze, aerozole, gazy i pary, substancje aromatyczne (odory), a także różnego rodzaju energie (hałas i wibracje, promieniowanie elektromagnetyczne). O jakości powietrza decyduje wielkość i przestrzenny rozkład emisji ze wszystkich źródeł z uwzględnieniem przepływów transgranicznych i przemian fizykochemicznych zachodzących w atmosferze. Przestrzenny rozkład emisji na terenie województwa mazowieckiego jest zróżnicowany. Największe skupiska emitorów punktowych, jak i znaczna emisja liniowa związane są z obszarami zurbanizowanymi dużych miast. Szkodliwymi substancjami pochodzenia antropogenicznego najczęściej emitowanymi do powietrza są przede wszystkim: tlenek siarki, tlenek węgla, wielopierścieniowe węglowodory aromatyczne (WWA), benzo(α)piren, sadza, kadm oraz drobne pyły powstające w wyniku spalania węgla, oleju opałowego oraz materiałów pędnych. Zanieczyszczenie powietrza powyższymi substancjami chemicznymi ma negatywny wpływ na jakość życia i zdrowie człowieka, a także zaburza prawidłowe funkcjonowanie ekosystemów.



Głównym problemem w zakresie zanieczyszczenia powietrza na terenie gminy Mszczonów jest tzw. emisja niska, związana ze stosowaniem paliw o niskiej jakości oraz z działalnością małych zakładów, niepodlegających obowiązkowi posiadania pozwolenia na emisję do powietrza gazów i pyłów. Dla terenów wiejskich jej uciążliwość wynika głównie z rozproszenia źródeł emisji (emisja niska z palenisk domowych). W znacznej części są to źródła opalane węglem. Ze względu na koncentrację ośrodków przemysłowych na terenie miasta, obszary te są w największym stopniu narażone na skutki emisji antropogenicznej (przemysłowej, niskiej i komunikacyjnej).

Istotnym źródłem emisji zanieczyszczeń do powietrza na terenie gminy jest transport drogowy. Przez gminę przebiegają ważne trasy komunikacyjne DK nr 8 i 50. Ponadto z transportem drogowym związane są również firmy magazynowe, logistyczne oraz stacje paliw. Na skutek czynności eksploatacyjnych do atmosfery emitowane są: zanieczyszczenia gazowe: tlenki azotu, tlenek węgla, dwutlenek węgla i węglowodory aromatyczne oraz zanieczyszczenia pyłowe w postaci związków: ołowiu, kadmu, niklu i miedzi. Na terenie gminy nie prowadzi się monitoringu powietrza. Najbliższy punkt pomiarowy zlokalizowany jest w Żyrardowie przy ul. Roosevelta.

Na analizowanym terenie i w jego otoczeniu z uwagi na koncentrację zabudowy mieszkaniowej wzdłuż drogi powiatowej na stan jakości powietrza wpływa niska emisja substancji pochodzących z procesów spalania paliw w okresie grzewczym, takich jak węgiel kamienny.

### **Degradacja gleb i środowiska gruntowo - wodnego**

W granicach planu, jak również w najbliższym otoczeniu nie są zlokalizowane obiekty, które powodują skażenie środowiska gruntowo – wodnego. W terenie opracowania równolegle do ul. Kolejowej przebiega sieć kanalizacji sanitarnej, do której podłączone są budynki zlokalizowane w sąsiedztwie. Dlatego nie występuje problem skażenia środowiska gruntowo – wodnego ściekami bytowymi z nieszczelnych szamb.

Dla gleb gminy Mszczonów problemem są również zanieczyszczenia pyłowe, których źródłem jest głównie rozwijający się transport drogowy. Z komunikacją samochodową związane są takie zanieczyszczenia jak: substancje ropopochodne, metale ciężkie, związki azotu, węglowodory i inne, takie jak sól stosowana w czasie zimy, detergenty, itp.

Zanieczyszczenia te występują w pasach przyległych do dróg powodując lokalne zanieczyszczenia gruntu, a w przypadku gruntów podatnych na infiltrację, również środowiska wodnego. Zanieczyszczenia mogą spływać z powierzchni dróg do rowów i dalej do rzek.

Teren opracowania zlokalizowany jest przy ul. Kolejowej, o niewielkim natężeniu ruchu, w związku z tym nie jest ona znacznym źródłem skażenia środowiska gruntowo – wodnego toksycznymi związkami chemicznymi.

### **Źródła hałasu**

Zanieczyszczenia środowiska spowodowane hałasem i wibracjami określa się jako klimat akustyczny. Rozumiany jest on jako wynik różnych grup hałasu i wibracji. Hałasem w środowisku nazywa się niepożądane, nieprzyjemne, dokuczliwe lub szkodliwe dźwięki, powstałe w wyniku działalności człowieka na wolnym powietrzu. W przypadku wibracji drgania przenoszone są przez ciała stałe. Na podstawie ustawy Prawo ochrony środowiska (tj. Dz. U. 2022r. poz. 2556 z późn. zm.),

hałasem określa się dźwięki o częstotliwości od 16 do 16 000 Hz. Hałas można podzielić na dwie kategorie: hałas komunikacyjny i hałas przemysłowy.

Hałas komunikacyjny jest jednym z najpopularniejszych źródeł hałasu, który występuje zwykle wzdłuż ciągów ulic. Na ekspozycję często narażone są budynki między innymi obiekty mieszkalne, kulturalne, parki, tereny wypoczynkowe poza miastem oraz inne obiekty związane z przebywaniem ludzi. Dla terenów, na których stwierdzono przekroczenie poziomów dopuszczalnych opracowuje się programy ochrony środowiska przed hałasem mające na celu dostosowanie poziomów hałasu do obowiązujących norm. Hałas przemysłowy ma zwykle charakter lokalny, a zasięg jego oddziaływania jest ograniczony do najbliższego otoczenia zakładu.

Ochrona przed hałasem polega na zapewnieniu jak najlepszego stanu akustycznego środowiska, w szczególności przez utrzymywanie poziomu hałasu poniżej dopuszczalnego lub co najmniej na tym poziomie oraz zmniejszanie poziomu hałasu co najmniej do dopuszczalnego, gdy nie jest on dotrzymany.

Zgodnie z art. 113 ust. 1 ustawy Prawo ochrony środowiska terenami chronionymi akustycznie są następujące rodzaje terenów faktycznie zagospodarowanych:

- pod zabudowę mieszkaniową,
- pod szpitale i domy pomocy społecznej,
- pod budynki związane ze stałym lub czasowym pobytem dzieci i młodzieży,
- na cele uzdrowiskowe,
- na cele rekreacyjno-wypoczynkowe,
- pod zabudowę mieszkaniowo-usługową.

Dla zabudowy mieszkaniowej jednorodzinnej, zabudowy związanej ze stałym lub czasowym pobytem dzieci i młodzieży, domów opieki społecznej oraz szpitali w miastach wynosi on odpowiednio: w porze dnia – 61dB, nocy – 56 dB. Natomiast dla zabudowy mieszkaniowej wielorodzinnej, zamieszkania zbiorowego, zabudowy zagrodowej, mieszkaniowo – usługowej oraz terenów rekreacyjno – wypoczynkowych: w porze dnia – 65dB, nocy – 56 dB. Są to normy wyrażone wskaźnikami – L AeqD i L AeqN. W celu prowadzenia długookresowej polityki w zakresie ochrony przed hałasem rozporządzenie wskazuje normy dla wskaźników długookresowych - L DWN i LN. Wskaźnik LDWN określa długookresowy średni poziom dźwięku A wyrażony w decybelach (dB), wyznaczony w ciągu wszystkich dób w roku, z uwzględnieniem pory dnia (rozumianej jako przedział czasu od godz. 6.00 do godz.18.00), pory wieczoru (rozumianej jako przedział czasu od godz. 18.00 do godz. 22.00) oraz pory nocy (rozumianej jako przedział czasu od godz. 22.00 do godz. 6.00). Natomiast LN - długookresowy średni poziom dźwięku A wyrażony w decybelach (dB), wyznaczony w ciągu wszystkich pór nocy w roku (rozumianych jako przedział czasu od godz. 22.00 do godz. 6.00). Dla zabudowy mieszkaniowej jednorodzinnej, zabudowy związanej ze stałym lub czasowym pobytem dzieci i młodzieży, domów opieki społecznej oraz szpitali w miastach wynosi: max. 64 dB (LDWN), max 59 (LN). Dla zabudowy mieszkaniowej wielorodzinnej, zamieszkania zbiorowego, zabudowy zagrodowej, mieszkaniowo – usługowej oraz terenów rekreacyjno – wypoczynkowych: max. 68 dB (LDWN), max 59 (LN).

Na klimat akustyczny obszaru planu wpływa ruch kołowy na drodze powiatowej nr 4726W ul. Kolejowej.

W zakresie ochrony akustycznej tereny oznaczone w planie symbolem MN zalicza się do terenów o dopuszczalnym poziomie hałasu w środowisku jako „tereny zabudowy mieszkaniowej”, tereny oznaczone w planie symbolem MW-U zalicza się do terenów o dopuszczalnym poziomie hałasu w środowisku jako „tereny zabudowy mieszkaniowo-usługowej” w rozumieniu przepisów odrębnych z zakresu ochrony środowiska.

W pobliżu terenu opracowani tj. ok. 340m w kierunku południowym od granicy planu przebiega linia kolejowa relacji Skierniewice – Łuków, dla której nie są opracowane mapy akustyczne. Jednakże na podstawie analiz dotyczących zasięgu hałasu pochodzącego od linii kolejowych prowadzonych przez PKP Polskie Linie Kolejowe S.A. Biuro Ochrony Środowiska wynika, iż przekroczenia dopuszczalnych poziomów hałasu w środowisku dla pory nocnej występują nawet w odległości 40,0m od linii kolejowych, a osiągnięcie dopuszczalnego poziomu dźwięku możliwe jest w odległości min 50m. Obecnie na linii kolejowej Skierniewice – Łuków odbywa się ruch pociągów towarowych o małym natężeniu – przejeżdża ok. 27 pociągów w ciągu doby (zgodnie z informacją podaną przez PKP Polskie Linie Kolejowe S.A.). Jednakże planowana jest modernizacja w celu zwiększenia możliwości linii kolejowej – zwiększenie ruchu towarowego oraz obsłużenie przewozów pasażerskich. Tym samym w przyszłości zwiększy się natężenie ruchu pociągów i uciążliwość linii.

### **Oddziaływania elektromagnetyczne**

Promieniowanie elektromagnetyczne jest zjawiskiem powszechnie występującym w środowisku naturalnym. W najprostszy sposób promieniowanie można opisać jako wzajemne oddziaływanie pola elektrycznego i magnetycznego spowodowane ruchem ładunku elektrycznego w przestrzeni. Oddziaływanie to powoduje powstanie fali elektromagnetycznej, która rozchodzi się od drgającego ładunku. Promieniowanie elektromagnetyczne ma dwoisty charakter, ponieważ możemy traktować go zarówno jako falę elektromagnetyczną lub jako strumień małych porcji energii (kwantów) zwanych fotonami. W zależności od częstotliwości promieniowanie może mieć właściwości jonizujące lub niejonizujące i może pochodzić od źródeł naturalnych (procesy i zjawiska występujące w kosmosie i na Ziemi) oraz sztucznych (wszelkie urządzenia zasilane energią elektryczną).

Do głównych źródeł antropogenicznych promieniowania elektromagnetycznego nie jonizującego zalicza się: urządzenia i sieci energetyczne, urządzenia radiokomunikacyjne (np. stacje radiowe i telewizyjne, stacje bazowe telefonii komórkowej, radiotelefony, CB-radio), radiolokacyjne i radionawigacyjne oraz urządzenia elektryczne wykorzystywane w zakładach pracy i w gospodarstwach domowych. Największe oddziaływanie, mogące powodować przekroczenia poziomów dopuszczalnych, występuje od napowietrznych linii elektroenergetycznych wysokiego napięcia powyżej 110 kV.

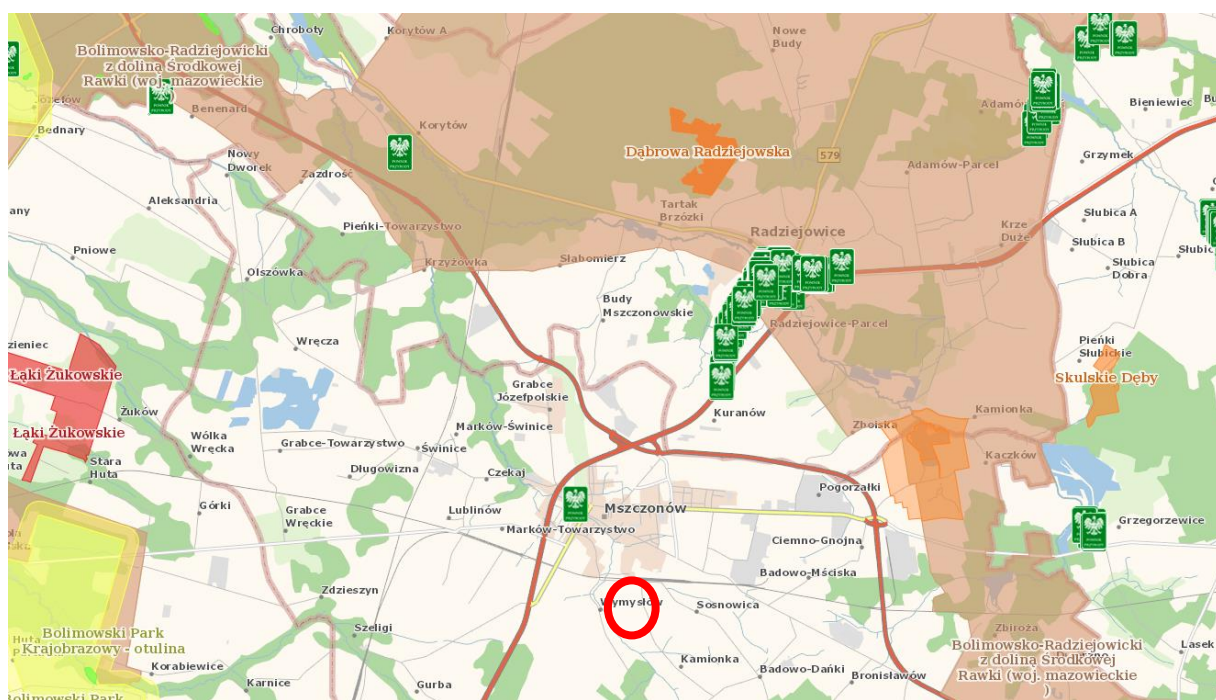
Przez teren opracowania oraz w jego sąsiedztwie przebiegają linie średniego napięcia wytwarzające strefy promieniowania elektromagnetycznego.

Plan wskazuje, że obiekty budowlane w sąsiedztwie linii energetycznych 15kV (w obszarze ograniczonego zagospodarowania i zabudowy) należy projektować, realizować oraz użytkować zachowując przepisy odrębne z zakresu bezpieczeństwa, w tym ustala się zakaz budowy pomieszczeń przeznaczonych na pobyt ludzi.

## 7. POŁOŻENIE OBSZARU OBJĘTEGO PROJEKTEM PLANU WZGLĘDEM OBSZARÓW CHRONIONYCH

W granicach terenu objętego opracowaniem nie występują obszary podlegające ochronie w ujęciu przyrodniczym. Przedmiotowy teren znajduje się poza zasięgiem obszarów chronionych wyznaczonych i ustanowionych w myśl Ustawy z 2004r. o ochronie przyrody, takich jak parki narodowe, parki krajobrazowe, obszary chronionego krajobrazu czy obszar Natura 2000.

Najbliższy położony obszar chroniony to Bolimowsko – Radziejowicki z doliną środkowej Rawki Obszar Chronionego Krajobrazu zlokalizowany w odległości ok. 4,5km w kierunku wschodnim oraz rezerwat przyrody im. Rodziny Bieleckich zlokalizowany ok. 4,2 km w kierunku północno - wschodnim. Teren objęty planem nie leży w obszarze Natura 2000. Najbliższy obszar Natura 2000 to: Dąbrowa Radziejowicka znajdujące około 5,7km w kierunku północnym od granic analizowanego obszaru oraz Łąki Żukowskie znajdujące się około 7,7km w kierunku północno- wschodnim od granic analizowanego obszaru.



**Ryc.9.** Usytuowanie względem obszarów chronionych.  
Źródło: [www.geoserwis.gdos.gov.pl/mapy/](http://www.geoserwis.gdos.gov.pl/mapy/)

## 8. PROGNOZA POTENCJALNYCH ZMIAN STANU ŚRODOWISKA W PRZYPADKU BRAKU REALIZACJI PROJEKTOWANEGO DOKUMENTU

W granicach obszaru objętego projektem miejscowego planu zagospodarowania przestrzennego obowiązuje miejscowy plan zagospodarowania przestrzennego, zgodnie z którym grunty przeznaczone są pod tereny zabudowy mieszkaniowej jednorodzinnej z dopuszczeniem usług, (MN/U), tereny zabudowy mieszkaniowej jednorodzinnej (MN), tereny zabudowy usługowej (U) oraz w niewielki zakresie wzdłuż rzeki Okrzeszy pod tereny rolne, istniejące zadrzewienia, łąki i pastwiska, (R/Z), tereny lasów (ZL).

Brak realizacji analizowanego dokumentu planistycznego sprawi, iż możliwa będzie zabudowa w oparciu o obowiązujący plan miejscowy. Nie będzie to jednak spójne z wnioskami mieszkańców oraz ich zamierzeniami inwestycyjnymi, a także z planami inwestycyjnymi gminy.

## **9. PRZEWIDYWANE ZNACZĄCE ODDZIAŁYWANIA NA ŚRODOWISKO, W TYM ODDZIAŁYWANIA BEZPO ŚREDNIE, POŚREDNIE, WTÓRNE, SKUMULOWANE, KRÓTKOTERMINOWE, ŚREDNIOTERMINOWE I DŁUGOTERMINOWE, STAŁE I CHWILOWE, POZYTYWNE I NEGA TYWNE NA CELE I PRZEDMIOT OBSZARU NATURA 2000 ORAZ INTEGRALNOŚĆ TEGO OBSZARU, A TAKŻE NA ŚRODOWISKO**

### **Wpływ na ukształtowanie powierzchni terenu i glebę**

Oddziaływanie na rzeźbę i glebę odbywać się będzie w trakcie realizacji inwestycji tj. podczas budowy budynków dopuszczonych w planie miejscowym. Będą to przekształcenia typowe dla nowych inwestycji. Wskutek prowadzonych prac budowlanych dojdzie do wytworzenia pewnej ilości mas ziemi z wykopów. Roboty ziemne stanowiąc będą głównie wykopy pod fundamenty oraz przyłącza do budynków. Mogą wtedy powstać czasowe hałdy i składowiska gruzu, które zostaną usunięte.

W wyniku realizacji ustaleń planu nastąpią zmiany powierzchni ziemi. W wyniku prowadzonych robót budowlanych, zniszczeniu ulegnie wierzchnia warstwa gleby, a struktura głębszych warstw ulegnie zaburzeniu. Realizacja nowych obiektów budowlanych przyczyni się do uszczelnienia podłoża przez wprowadzanie powierzchni nieprzepuszczalnych pod dojścia, dojazdy, parkingi oraz place manewrowe. Będą to przekształcenia nieodwracalne.

Natomiast w fazie realizacji inwestycji tj. po zakończeniu budowy obiektów budowlanych, nie będą występowały oddziaływania, które mogą wpływać na rzeźbę terenu oraz glebę. W związku z tym, docelowo nie przewiduje się znaczących zmian w odniesieniu do stanu obecnego.

### **Wpływ na środowisko gruntowo – wodne**

Projekt planu obejmuje średniej wielkości obszar tj. o powierzchni ok. 4.8ha.

Projektowane przeznaczenie terenu przyczyni się do wzrostu ilości wytwarzanych ścieków, głównie ścieków bytowo – gospodarczych. Jest to oddziaływanie długoterminowe, które będzie się kumulowało w skali gminy. W pobliżu terenu opracowania przebiega sieć wodociągowa i kanalizacji sanitarnej. W związku z czym projektowane budynki zostaną podłączone do mediów. Dzięki temu nie będzie występował problem skażenia środowiska gruntowo – wodnego ściekami bytowymi z nieszczelnych szamb. Jedynie niewłaściwe gromadzenie odpadów stałych w obrębie działki (do czasu wywiezienia na składowisko odpadów), może wpływać na zanieczyszczenie gleb, a pośrednio wód. Dlatego niezbędne jest zabezpieczenie miejsc do segregacji i tymczasowego składowania odpadów.

Ponadto powiększenie terenów zabudowanych, a tym samym wzrost zamieszkującej ludności przyczyni się do nasilenia ruchu samochodowego, który powoduje liniowe zanieczyszczenie środowiska gruntowo – wodnego (szczególnie w okresie zimowym).

Projektowane przeznaczenie spowoduje wzrost ilości wód opadowych i roztopowych. Jest to oddziaływanie długoterminowe wynikające z występowania powierzchni uszczelnionych i dachowych oraz wzrostu ilości tych powierzchni. Oddziaływanie to będzie miało charakter lokalny. W celu

minimalizacji negatywnego oddziaływania projekt planu ustala minimalną powierzchnię biologicznie czynną tj. niezabudowaną i nieutwardzoną.

Ocenia się, iż nastąpi zwiększenie poboru wód podziemnych do celów pitnych i gospodarczych.

### **Wpływ na przyrodę ożywioną: rośliny, zwierzęta, bioróżnorodność**

Realizacja ustaleń planu spowoduje zmianę zagospodarowania terenu tj. z terenów odlogowanych rolniczo na rzecz - zabudowanych i utwardzonych z zielenią urządzoną. W związku z tym dojdzie do uszczuplenia terenów biologicznie czynnych, redukcji istniejącej roślinności, a także przekształcenia w kierunku zieleni urządzonej. Nie można wykluczyć także zbiorowisk roślinności ruderalnej charakterystycznej dla obszarów zurbanizowanych.

W związku z przekształceniem struktury roślinności zmianie ulegnie także struktura świata zwierzęcego. Wyparte zostaną gatunki terenów otwartych. Negatywnie na możliwość przemieszczania się zwierząt może wpłynąć grodzenie terenu dotychczas otwartego, a także emisja hałasu, spalin, światła, drgań związanych z przebywaniem ludzi na danym terenie.

### **Wpływ na walory krajobrazowe, zabytki i dobra materialne**

Oddziaływanie przyjętych rozwiązań w planie na krajobraz w aspekcie środowiskowym opiera się na ocenie stopnia naturalności, jego struktury i zniekształceń. Krajobraz jako komponent wielu czynników ulega przemianom pod wpływem naturalnych procesów zachodzących w środowisku biotycznym i abiotycznym oraz oddziaływań antropogenicznych. Działalność człowieka jest czynnikiem, który najsilniej ingeruje w struktury przyrodnicze, a więc i krajobraz. Zmiany użytkowania terenów doprowadzają do poważnych i nieodwracalnych jego przekształceń. W wyniku realizacji planu nie zmieni się fizjonomia krajobrazu. Zmiana planu jest nieznaczna w stosunku do obecnie obowiązującego dokumentu planistycznego, który również zakłada w tym rejonie rozwój zabudowy mieszkaniowo – usługowej.

### **Wpływ na stan powietrza atmosferycznego i klimat**

Na przedmiotowym terenie nie przewiduje się obiektów, które mogłyby powodować emisję gazów i pyłów do powietrza wpływając na duże obszary.

Projekt planu ustala się zaopatrzenie w ciepło w oparciu o indywidualne źródła ciepła, wytwarzające energię cieplną z energii elektrycznej, gazu, oleju opałowego oraz innych paliw i nośników energii spełniających obowiązujące normy, z wyłączeniem wysokoemisyjnych źródeł ciepła. Ponad to dopuszcza się zaopatrzenie w ciepło z odnawialnych źródeł, z wyłączeniem urządzeń wykorzystujących biomasę, w tym biogazownie oraz zakaz lokalizacji elektrowni wiatrowych.

W związku z powyższymi ustaleniami planu eliminują możliwość powstania źródeł ciepła, które przyczyniają się do powstania niskiej emisji.

W wyniku wprowadzenia zabudowy może dojść do osłabienia prędkości wiatru, zmniejszenia wilgotności powietrza oraz wzrostu temperatury. Nowe obszary zabudowy będą zasilane powietrzem napływającym z terenów otwartych. Wskazane oddziaływania nie będą jednak znaczące dla terenów sąsiednich i pomijalne w skali całej gminy.

## **Wpływ na klimat akustyczny, wibracje, emitowanie pól magnetycznych**

Wzrost poziomu emitowanego hałasu może wystąpić w fazie realizacji inwestycji. Wykorzystanie ciężkiego sprzętu w trakcie prowadzenia inwestycji może wywołać przekroczenia dopuszczalnych poziomów hałasu. Przekroczenia te będą miały charakter lokalny, oddziałujący na najbliższe otoczenie jedynie w porze dnia i nie będą miały wpływu na ogólny klimat akustyczny w dłuższej perspektywie.

Ponadto wraz z wprowadzeniem terenów zainwestowanych może dojść do wzrostu ruchu samochodowego co wiąże się ze wzrostem poziomu hałasu.

## **Wpływ na eksploatację kopalni**

W granicach planu brak jest udokumentowanych złóż kopalni.

## **Wpływ na obszary objęte formami ochrony przyrody, w tym obszary Natura 2000**

W graniach terenu objętego opracowaniem nie występują obszary podlegające ochronie w ujęciu przyrodniczym. Przedmiotowy teren znajduje się poza zasięgiem obszarów chronionych wyznaczonych i ustanowionych w myśl Ustawy z 2004r. o ochronie przyrody, takich jak parki narodowe, parki krajobrazowe, obszary chronionego krajobrazu czy obszar Natura 2000.

Najbliżej położony obszar chroniony to Bolimowsko – Radziejowicki z doliną środkowej Rawki Obszar Chronionego Krajobrazu zlokalizowany w odległości ok. 4,5km w kierunku wschodnim oraz rezerwat przyrody im. Rodziny Bieleckich zlokalizowany ok. 4,2 km w kierunku północno - wschodnim. Teren objęty planem nie leży w obszarze Natura 2000. Najbliższy obszar Natura 2000 to: Dąbrowa Radziejowicka znajdująca około 5,7km w kierunku północnym od granic analizowanego obszaru oraz Łąki Żukowskie znajdujące się około 7,7km w kierunku północno- wschodnim od granic analizowanego obszaru.

Planowane zmiany ujęte w projekcie planu, ze względu na położenie nie będą miały znaczącego wpływu na obszary Natura 2000 oraz inne formy ochrony przyrody występujące w rejonie analizowanego terenu.

W granicach Planu nie przewiduje się celów ochrony środowiska na szczeblu międzynarodowym, wspólnotowym czy krajowym.

Podsumowując analizę i ocenę oddziaływania na środowisko realizacji ustaleń projektu planu, uznaje się, iż w świetle przedstawionych materiałów i obowiązujących uregulowań prawnych nie przewiduje się znaczących negatywnych zmian w środowisku przyrodniczym w odniesieniu do stanu obecnego.

## **10. OCENA POTENCJALNYCH SKUTKÓW TRANSGRANICZNYCH**

Analizowany projekt planu znajduje się w znacznej odległości od granic Polski. Z przeprowadzonej oceny przewidywanych znaczących oddziaływań wynika, iż jego ustalenia nie będą generowały tak odległych w przestrzeni skutków. Z tego względu należy uznać, że nie wystąpi możliwość oddziaływania transgranicznego na środowisko.

## **11. MOŻLIWOŚCI ROZWIĄZAŃ ELIMINUJĄCYCH LUB OGRANICZAJĄCYCH SZKODLIWE ODDZIAŁYWANIE NA ŚRODOWISKO SKUTKÓW REALIZACJI PLANU MIEJSCOWEGO ORAZ ROZWIĄZANIA ALTERNATYWNE**

Nowe zainwestowanie czy zagospodarowanie terenu zawsze powoduje zmiany w środowisku przyrodniczym. Najczęściej jest to wpływ niekorzystny, którego całkowite wykluczenie jest niemożliwe.

Rozwiązania przyjęte w projekcie planu miejscowego są warunkami ograniczającymi dowolność realizacji zagospodarowania przestrzeni. Z racji swej funkcji plan jest wyłącznie przepisem prawa uzupełniającym przepisy zawarte w ustawach i rozporządzeniach wykonawczych. Zapisy zawarte w projekcie planu ustalają szereg działań i zasad zagospodarowania mających na celu zminimalizowanie niekorzystnych skutków jego realizacji, ochronę, zachowanie walorów i zasobów środowiska przyrodniczego, jak również kształtowanie odpowiednich warunków życia mieszkańców. Prognozowane skutki realizacji planu pozostaną bez wpływu na obiekty chronione tj. Bolimowsko – Radziejowicki z doliną środkowej Rawki Obszar Chronionego Krajobrazu oraz rezerwat przyrody im. Rodziny Bieleckich

W związku z powyższym nie proponuje się rozwiązań mających na celu zapobieganie, ograniczenie lub kompensację przyrodniczą negatywnych oddziaływań na środowisko, a także rozwiązań alternatywnych.

Rozwiązaniem alternatywnym dla projektu planu byłoby odstąpienie od jego realizacji. To spowodowałoby. Wówczas zagospodarowanie terenu będzie nadal odbywać się w oparciu o obowiązujący miejscowy plan zagospodarowania przestrzennego.

## **12. CELE OCHRONY ŚRODOWISKA USTANOWIONE NA SZCZEBLU MIĘDZYNARODOWYM WSPÓLNOTOWYM I KRAJOWYM ISTOTNE DLA REALIZACJI ISTOTNE Z PUNKT WIDZENIA PROJEKTOWANEGO DOKUMENTU ORAZ SPOSOBY W JAKICH TE CELE I INNE PROBLEMY ŚRODOWISKA ZOSTAŁY UWZGLĘDNIONE PODCZAS OPRACOWANIA DOKUMENTU.**

Podstawowym dokumentem odniesienia niniejszego opracowania jest Studium uwarunkowań i kierunków zagospodarowania przestrzennego gminy Mszczonów. Studium określa politykę przestrzenną gminy uwzględniając zasady określone w koncepcji Przestrzennego Zagospodarowania Kraju, Planu Zagospodarowania Przestrzennego Województwa Mazowieckiego, Strategii Rozwoju Gminy, a także uwarunkowania wynikające z analiz przeprowadzonych w trakcie opracowania dokumentu. Jako generalną zasadę kształtowania zagospodarowania przyjęto zrównoważony rozwój, rozumiany jako rozwój społeczno-gospodarczy, w którym następuje proces integrowania działań politycznych, gospodarczych i społecznych z zachowaniem równowagi przyrodniczej oraz trwałości podstawowych procesów przyrodniczych w celu zagwarantowania możliwości zaspokajania podstawowych potrzeb społeczności lub obywateli zarówno współczesnego pokolenia jak i przyszłych pokoleń. Plan jest zgodny z ustaleniami Studium i w żaden sposób nie narusza zasad zagospodarowania w nim przyjętych.

## **13. PODSUMOWANIE I STRESZCZENIE W JĘZYKU NIESPECJALISTYCZNYM**

Prognoza została opracowana stosownie do zapisów art. 17 Ustawy o planowaniu i zagospodarowaniu przestrzennym, w zakresie zgodnym z art. 51 ust. 2 ustawy o udostępnianiu informacji o środowisku i jego ochronie, udziale społeczeństwa w ochronie środowiska oraz ocenach



oddziaływania na środowisko, wytycznymi Regionalnego Dyrektora Ochrony Środowiska w Warszawie oraz Państwowego Powiatowego Inspektora Sanitarnego w Żyrardowie.

Projektu miejscowego planu zagospodarowania przestrzennego gminy Mszczonów obejmujący fragment miejscowości Wymysłów, wykonany na podstawie Uchwały LII/452/22 Rady Miejskiej w Mszczonowie z dnia 26 października 2022r. w sprawie przystąpienia do sporządzenia miejscowego planu zagospodarowania przestrzennego gminy Mszczonów obejmującego fragment miejscowości Wymysłów, o powierzchni ok. 4.8ha.

Teren objęty Planem położony jest w północnej części miejscowości Wymysłów na granicy z miastem Mszczonów. Teren jest dobrze skomunikowany, w jego bezpośrednim sąsiedztwie przebiega droga powiatowa nr 4726W (ul. Kolejowa), która łączy się z drogą powiatową ul. Piekarską. Przy ul. Kolejowej na zachód od terenu opracowania, w jego bezpośrednim sąsiedztwie znajduje się targowisko rolno-zwierzęce oraz Punkt Selektywnego Zbierania Odpadów Komunalnych (na terenie targowiska). Teren ten ogrodzony jest ogrodzeniem z prefabrykatów betonowych. Na południe od terenu opracowania wzdłuż doliny rzeki Okrzeszy znajdują się tereny niezabudowane, a dalej wzdłuż ul. Piekarskiej zlokalizowana jest zabudowa mieszkaniowa jednorodzinna oraz zagrodowa. Tereny położone na wschód od terenu opracowania to odłogowane grunty rolne z zadrzewieniami śródpolnymi oraz nieliczna zabudowa zagrodowa.

Teren opracowania przecina napowietrzna linia energetyczna 15 kV.

Projekt miejscowego planu zagospodarowania przestrzennego miasta Mszczonowa zakłada na terenie objętym projektem Planu jako przeważające przeznaczenie teren zabudowy mieszkaniowej wielorodzinnej lub usług (MW-U), tereny usług (U) oraz w południowej części na fragmencie teren zabudowy mieszkaniowej jednorodzinnej (MN).

Dyspozycje rozlokowania poszczególnych form zagospodarowania terenu, jak również inne ustalenia w tym zasady ochrony środowiska przyrodniczego zostały opracowane w projekcie Planu na podstawie wytycznych określonych w Studium Uwarunkowań i Kierunków Zagospodarowania Przestrzennego gminy Mszczonów zatwierdzonym Uchwałą Nr XXXVI/280/13 Rady Miejskiej w Mszczonowie z dnia 25 czerwca 2013 roku z późn. zm.

W Prognozie dokonano identyfikacji stanu środowiska a także określono oraz oceniono przewidywane znaczące ich oddziaływania na środowisko.

Głównymi problemami natury środowiskowej mogą być:

- nieoczyszczone wody opadowe spływające z terenów utwardzonych do rzeki Okrzeszy, które mogą być potencjalnie zanieczyszczone,
- niska emisja pochodząca ze spalania paliw stałych w domowych piecach,
- hałas powodowany transportem drogowym (drogi gminne).

W podsumowaniu stwierdzono, że:

- Dyspozycje rozlokowania poszczególnych form zagospodarowania terenu, jak również inne ustalenia w tym zasady ochrony środowiska przyrodniczego zostały opracowane w projekcie Planu na podstawie wytycznych określonych w Studium Uwarunkowań i Kierunków Zagospodarowania Przestrzennego gminy Mszczonów zatwierdzonym Uchwałą Nr XXXVI/280/13 Rady Miejskiej w Mszczonowie z dnia 25 czerwca 2013 roku z późn. zm.

- Projekt Planu zawiera zakaz realizacji przedsięwzięć mogących znacząco oddziaływać na środowisko w rozumieniu przepisów ustawy o udostępnianiu informacji o środowisku i jego ochronie, udziale społeczeństwa w ochronie środowiska oraz ocenach oddziaływania na środowisko. Zakaz, o którym mowa w ust. 1, nie dotyczy przedsięwzięć mogących potencjalnie znacząco oddziaływać na środowisko w rozumieniu przepisów ustawy o udostępnianiu informacji o środowisku i jego ochronie, udziale społeczeństwa w ochronie środowiska oraz ocenach oddziaływania na środowisko, realizowanych na terenach 1-2U. Zakaz, o którym mowa w ust. 1, nie dotyczy przedsięwzięć zaliczanych do inwestycji celu publicznego, w rozumieniu ustawy o gospodarce nieruchomościami takich jak drogi i urządzenia infrastruktury technicznej.
- Na podstawie przedstawionych analiz stwierdza się, iż ustalenia projektu miejscowego planu zagospodarowania przestrzennego, a w konsekwencji przewidywana na ich podstawie działalność inwestycyjna nie powinny skutkować znaczącymi, ponadnormatywnymi oddziaływaniami na środowisko.
- Należy podkreślić, iż przekształcenia środowiska przyrodniczego ograniczają się przede wszystkim do obszaru objętego Planem i nie wpływają negatywnie na tereny przyległe.
- Przy realizacji projektu Planu należy bezwzględnie przestrzegać jego ustaleń, w tym w szczególności mających na celu ochronę środowiska, w tym klimatu akustycznego, przyrody i krajobrazu. Ponieważ zastosowane w Planie rozwiązania, w tym środki łagodzące, nie wywołują lub niwelują negatywne zagrożenie dla środowiska przyrodniczego z tego względu nie proponuje się rozwiązań alternatywnych oraz działań kompensacyjnych.
- W związku z założeniami Prognozy, że przewidywane zagrożenia dla środowiska i zdrowia ludzi wynikające z realizacji Planu nie spowodują konieczności podejmowania działań alternatywnych bądź działań kompensacyjnych uznano, iż badanie stanu środowiska prowadzone w ramach obowiązujących unormowań prawnych jest wystarczające i dlatego nie zaproponowano prowadzenia dodatkowego szczegółowego monitoringu.
- Nie przewiduje się transgranicznych oddziaływań zamierzeń inwestycyjnych na środowisko.

## OŚWIADCZENIE AUTORA PROGNOZY

Żyrardów, dnia 25 maja 2023 r.

Zgodnie z artykułem 74a ust. 1 z dnia 3 października 2008 r. o udostępnianiu informacji o środowisku i jego ochronie, udziale społeczeństwa w ochronie środowiska oraz o ocenach oddziaływania na środowisko (Dz. U. z 2022 r. poz. 1029 z późniejszymi zmianami)

oświadczam

że jako autor Prognozy oddziaływania na środowisko projektu miejscowego planu zagospodarowania przestrzennego Gminy Mszczonów dla fragmentu miejscowości Wymysłów, spełniam warunki określone przez wyżej przywołany artykuł, tj. ukończyłam, w rozumieniu przepisów o szkolnictwie wyższym i nauce, studia pierwszego stopnia lub drugiego stopnia lub jednolite studia magisterskie, i posiadam co najmniej 3-letnie doświadczenie w pracach w zespołach autorów przygotowujących raporty o oddziaływaniu przedsięwzięcia na środowisko lub prognozy oddziaływania na środowisko lub byłam co najmniej pięciokrotnie członkiem zespołów autorów przygotowujących raporty o oddziaływaniu przedsięwzięcia na środowisko lub prognozy oddziaływania na środowisko.

Jestem świadoma odpowiedzialności karnej za złożenie fałszywego oświadczenia.

inż. arch. kraj. Dagmara Łysoniewska