

PROGNOZA ODDZIAŁYWANIA NA ŚRODOWISKO

DO MIEJSCOWEGO PLANU ZAGOSPODAROWANIA PRZESTRZENNEGO MIASTA MSZCZONOWA OBEJMUJĄCEGO TERENY POMIĘDZY ULICAMI: WARSZAWSKĄ, NARUTOWICZA, SIENKIEWICZA I DWORCOWĄ

Opracowanie:

mgr inż. arch. kraj. Kinga Sobolewska-Puchała
inż. arch. kraj. Dagmara Łysoniewska

ŻYRARDÓW, GRUDZIEŃ 2023

SPIS TREŚCI:

I. Informacje wstępne.....	3
1. Przedmiot opracowania.....	3
2. Informacje o zawartości, głównych celach projektu miejscowego planu zagospodarowania przestrzennego oraz powiązaniach z innymi dokumentami.....	3
3. Informacje o metodach zastosowanych przy sporządzaniu prognozy.....	11
II. Informacje, analizy i oceny.....	13
4. Istniejący stan środowiska, w tym stan środowiska na obszarach objętych przewidywanym znaczącym oddziaływaniem oraz potencjalne zmiany tego stanu w przypadku braku realizacji projektowanego planu.....	13
5. Usytuowanie terenu względem form ochrony przyrody w rozumieniu ustawy z dnia 16 kwietnia 2004r. o ochronie przyrody oraz obszarów podlegających ochronie zgodnie z prawem międzynarodowym.....	23
6. Istniejące problemy ochrony środowiska istotne z punktu widzenia realizacji projektowanego planu, w szczególności dotyczące obszarów podlegających ochronie na podstawie ustawy z dn. 16 kwietnia 2004r. o ochronie przyrody.....	24
7. Cele ochrony środowiska ustanowione na szczeblu międzynarodowym, wspólnotowym i krajowym, istotne z punktu widzenia projektowanego planu oraz sposoby, w jakich te cele i inne problemy środowiska zostały uwzględnione podczas opracowywania dokumentu.....	24
8. Analiza przewidywanego oddziaływania projektu mpzp na środowisko.....	25
9. Informacje o możliwym transgranicznym oddziaływaniu na środowisko.....	31
10. Rozwiązania mające na celu zapobieganie, ograniczanie lub kompensację przyrodniczą negatywnych oddziaływań na środowisko realizacji mpzp	31
11. Propozycje dotyczące przewidywanych metod analizy skutków realizacji postanowień projektowanego dokumentu oraz częstotliwości jej przeprowadzania.....	32
III. Streszczenie w języku niespecjalistycznym.....	33

I. INFORMACJE WSTĘPNE

1. PRZEDMIOT OPRACOWANIA

Przedmiotem opracowania jest ocena wpływu ustaleń projektu miejscowego planu zagospodarowania przestrzennego miasta Mszczonowa obejmującego tereny pomiędzy ulicami: Warszawską, Narutowicza, Sienkiewicza i Dworcową (wykonanego na podstawie Uchwały Nr XXXIII/239/17 z dnia 4 stycznia 2017r. Rady Miejskiej w Mszczonowie w sprawie przystąpienia do sporządzenia miejscowego planu zagospodarowania przestrzennego), na zasoby środowiska przyrodniczego i krajobraz, a także przedstawienie skutków ustaleń Planu na stan i funkcjonowanie środowiska, w tym warunki życia mieszkańców.

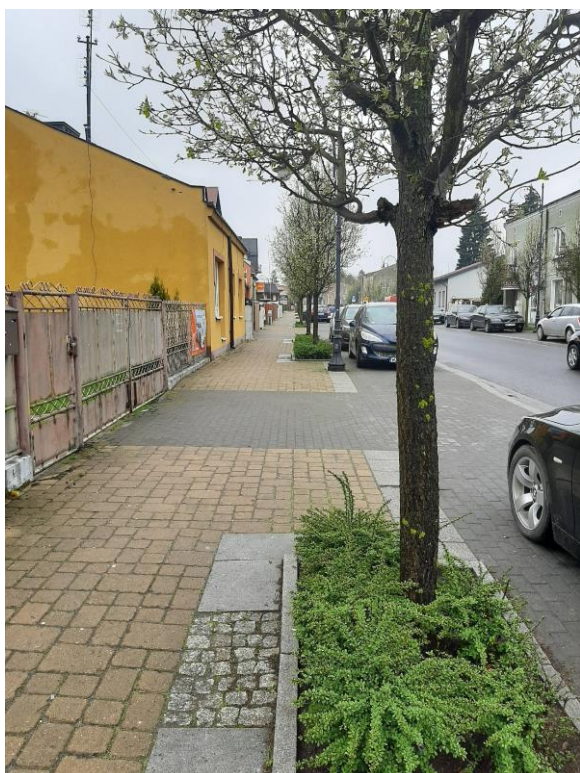
2. INFORMACJE O ZAWARTOŚCI, GŁÓWNYCH CELACH PROJEKTU MIEJSCOWEGO PLANU ZAGOSPODAROWANIA PRZESTRZENNEGO ORAZ POWIĄZANIACH Z INNYMI DOKUMENTAMI

Regulacje zawarte w Planie mają na celu ustalenie zasad zagospodarowania terenów, w tym przede wszystkim terenów lokalizacji zabudowy mieszkaniowej i usługowej, tereny zabudowy mieszkaniowej wielorodzinnej i usługowej oraz tereny zabudowy usługowej, a także planistyczne uporządkowanie obszaru objętego Planem poprzez określenie zasad z zakresu kształtowania przestrzeni, propozycji podziału terenu oraz wyposażenia w infrastrukturę techniczną.

Projekt miejscowego planu zagospodarowania przestrzennego obejmujący fragment miasta Mszczonowa, pomiędzy ulicami: Warszawską, Narutowicza, Sienkiewicza i Dworcową, o pow. 4,69ha, wyznacza następujące tereny o różnych formach zagospodarowania:

- M/U** - tereny zabudowy mieszkaniowej i usługowej,
- MW/U** - tereny zabudowy mieszkaniowej wielorodzinnej i usługowej,
- U** - tereny zabudowy usługowej,
- E** - teren infrastruktury technicznej
- KDD** - teren komunikacji, teren drogi publicznej, klasy dojazdowej.

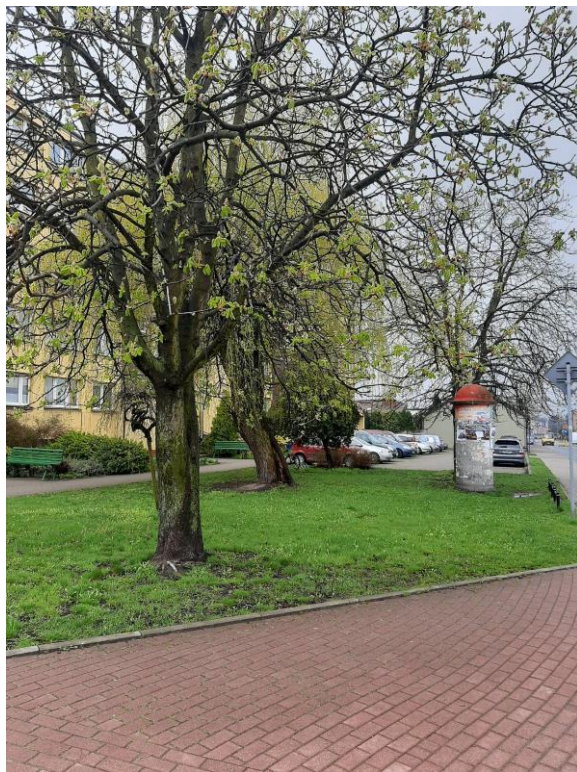
Granica obszaru planu przebiega wzdłuż południowej granicy ul. Warszawskiej i Tarczyńskiej, dalej wzdłuż zachodniej granicy ul. Dworcowej, następnie wzdłuż północnej granicy ul. Sienkiewicza oraz wzdłuż wschodniej granicy ul. Narutowicza.



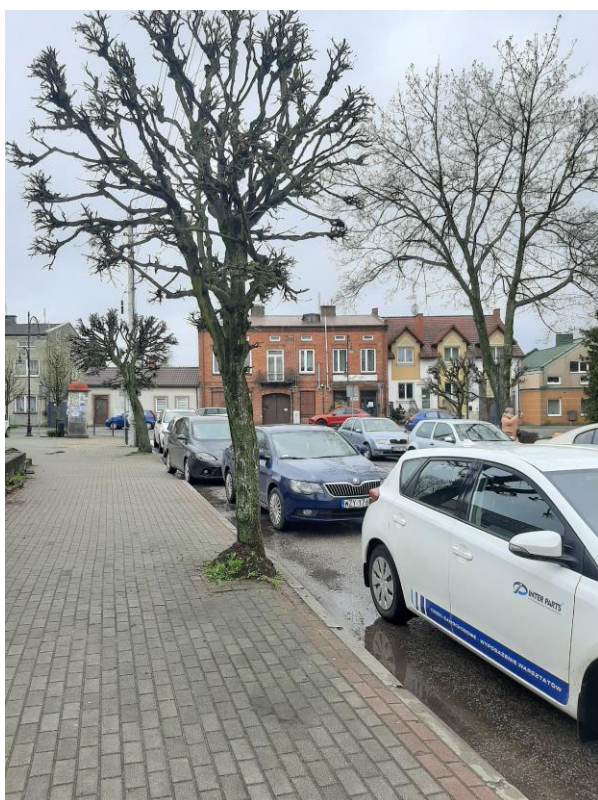
Fot.1-4. Widok na teren opracowania wzdłuż ul. Sienkiewicza.



Fot.5-8. Widok na tereny wzdłuż ul. Dworcowej.

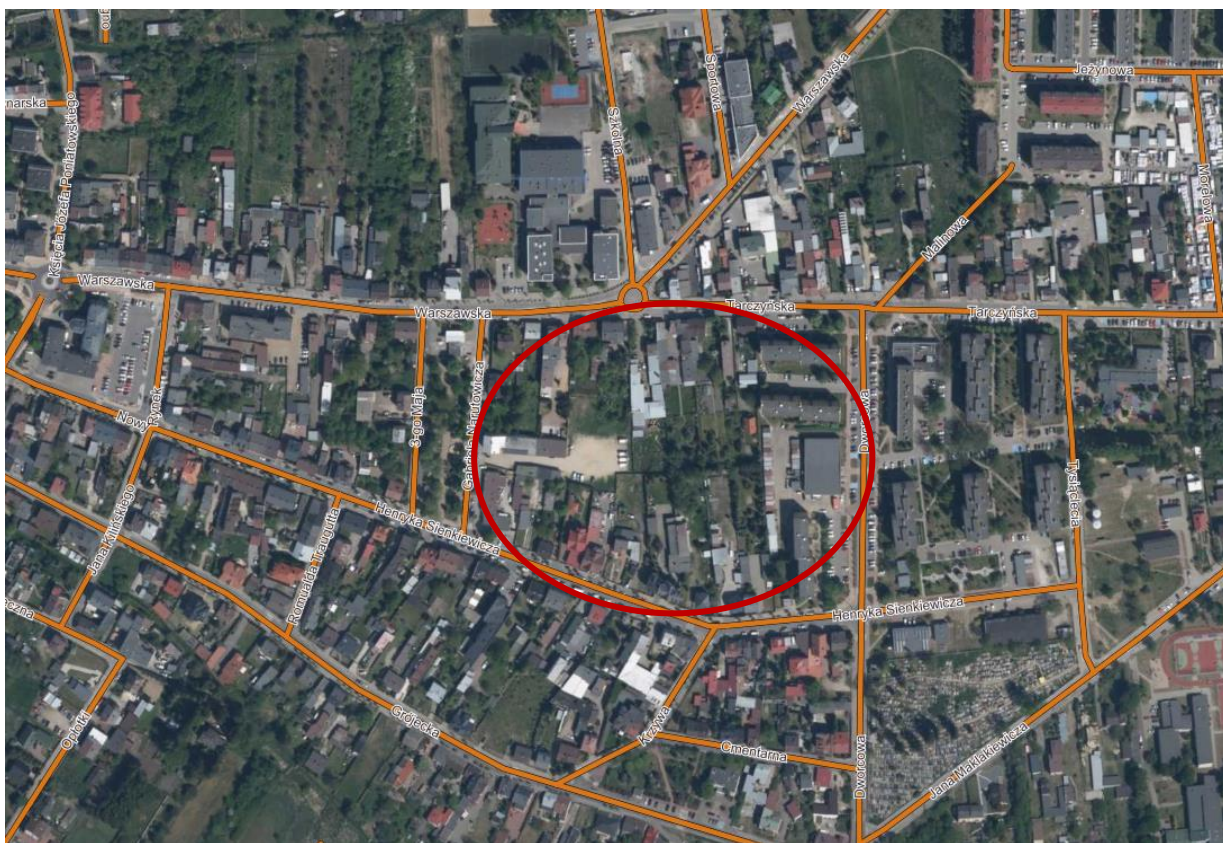
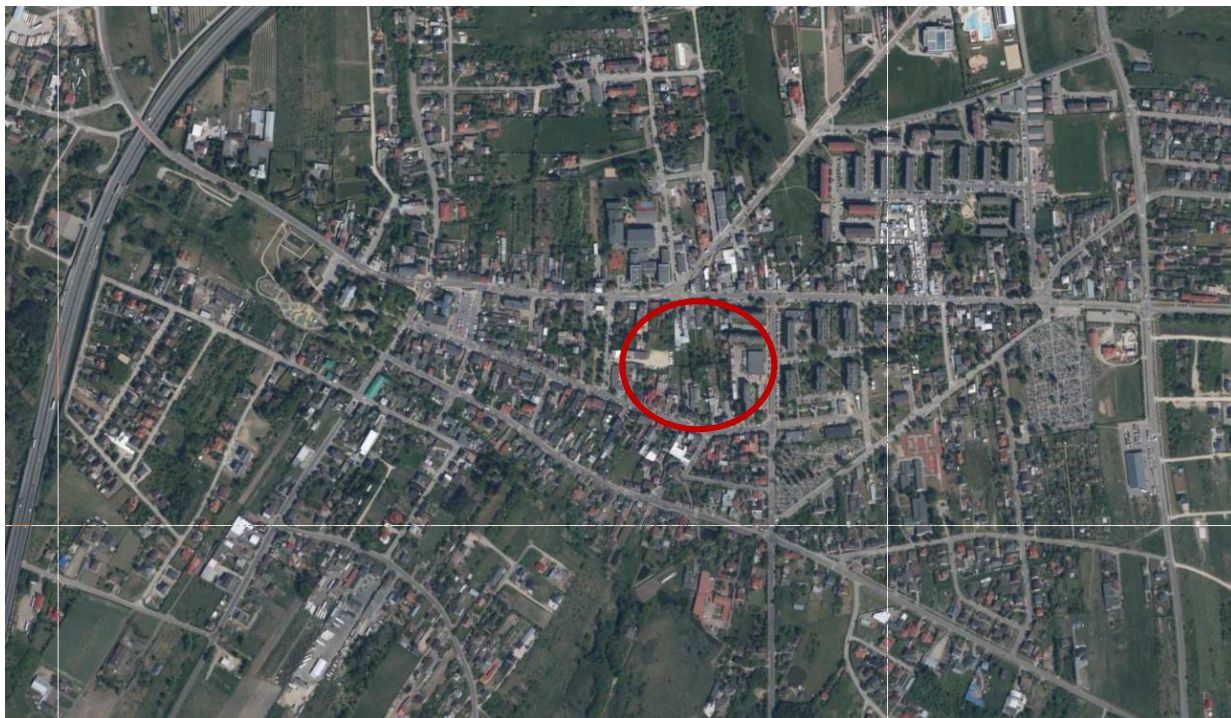


Fot.9-11. Widok na tereny wzdłuż ul. Dworcowej.
Fot.12. Widok na teren wzdłuż ul. Warszawskiej.



Fot.13-14. Widok na tereny wzdłuż ul. Warszawskiej.

Fot. 15-16. Widok na tereny wzdłuż ul. Sienkiewicza, w tym na sąsiadujący z obszarem Planu urządzonej teren zieleni miejskiej.



Ryc. 1-2. Lokalizacja obszaru opracowania.

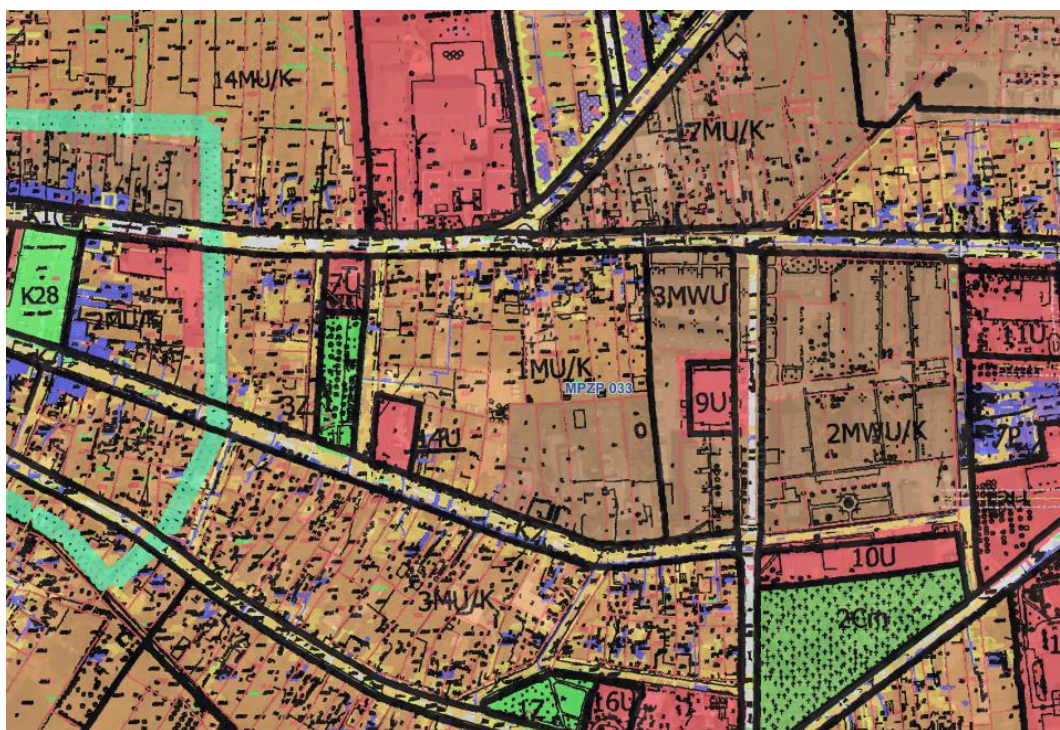
Obszar Planu obejmuje fragment miasta Mszczonowa, gdzie funkcja mieszkaniowa łączy się z funkcją usługową. W granicach opracowania, jak również w jego sąsiedztwie dominują budynki mieszkalne jednorodzinne, budynki zamieszkania zbiorowego (bloki) mieszkalno - usługowe, usługowe oraz stare kamienice, tworzące zwartą i intensywną zabudowę, która wzdłuż ul. Warszawskiej i ul. Sienkiewicza formuje się w pierzeje uliczną.

Od strony zachodniej obszar Planu graniczy z terenem skweru miejskiego z zielenią urządzoną oraz stacją paliw - Orlen, a od strony wschodniej z zabudową mieszkaniową wielorodzinną - „blokowisko”. Z kolei od północy m.in. z terenem usług oświaty - szkołą podstawową w Mszczonowie i drobnymi usługami, a od południa z zabudową mieszkaniową jednorodziną i usługami t.j. m.in. centrum medyczne.

W granicach Planu oraz w jego sąsiedztwie skupione są usługi charakterystyczne dla zabudowy śródmiejskiej m.in. handlu detalicznego, obiekty gastronomiczne, biurowe, finansowe, ogrodnicze, hydrauliczne, fryzjerskie, zakład pogrzebowy, apteka, piekarnia, zakład stolarski, sklep zoologiczny.

Na terenie objętym planem oznaczono historyczne budynki o charakterze zabytkowym zlokalizowane przy ul. Narutowicza 4, ul. Warszawskiej 24 i ul. Warszawskiej 26, dla których plan ustala ochronę konserwatorską.

W granicach przystąpienia obowiązuje miejscowy plan zagospodarowania przestrzennego zatwierdzony Uchwałą Nr XIX/151/04 Rady Miejskiej w Mszczonowie z dnia 28 maja 2004r., który wyznacza: MU/K - tereny zabudowy mieszkaniowej jednorodzinnej i usług z terenami komunikacji (tereny przeznaczone pod utrzymanie istniejących oraz realizację nowych budynków mieszkalnych jednorodzinnych, zamieszkania zbiorowego i użyteczności publicznej, MWU - tereny zabudowy mieszkaniowej wielorodzinnnej i usług, U - tereny zabudowy usługowej (utrzymanie i realizacja budynków zamieszkania zbiorowego i użyteczności publicznej).



Ryc. 3. Wycinek z rysunku Studium Uwarunkowań i Kierunków Zagospodarowania Przestrzennego gminy Mszczonów.

Zmiana Planu ma na celu wprowadzenie wewnątrz kwartału zabudowy w centrum miasta wewnętrznej komunikacji, która ma na celu optymalne zagospodarowanie terenu.

Brak realizacji Planu nie spowoduje zmian w środowisku przyrodniczym. Zostanie zachowany aktualny sposób użytkowania. Zagospodarowanie terenu odbywać się będzie w oparciu o obowiązujący plan miejscowy tj. w kierunku zabudowy usługowej (U), zabudowy mieszkaniowej jednorodzinnej i usług z terenami komunikacji (MU/K), tereny zabudowy mieszkaniowej wielorodzinnej i usług (MWU).

Ponadto, znaczące jest położenie obszaru opracowania w stosunku do głównych szlaków komunikacyjnych, tj. do drogi powiatowej nr 2861W, która przebiega na fragmencie na północy-wschód od granicy Planu i jest głównym źródłem uciążliwości akustycznych dla terenów w granicach Planu.

Analizowany miejscowy plan zagospodarowania przestrzennego przewiduje fragment miasta Mszczonowa w przeważającej części pod zabudowę mieszkaniowo – usługową i zabudowę mieszkaniową wielorodzinną i usługową oraz w pozostałej części pod zabudowę usługową.

Powiązania z innymi dokumentami

Dyspozycje rozlokowania poszczególnych form zagospodarowania terenu, jak również inne ustalenia w tym zasady ochrony środowiska przyrodniczego zostały opracowane w projekcie Planu na podstawie wytycznych określonych w Studium uwarunkowań i kierunków zagospodarowania przestrzennego gminy Mszczonów.

Zgodnie ze Studium uwarunkowań i kierunków zagospodarowania przestrzennego gminy Mszczonów obszar objęty Planem zlokalizowany jest w całości w strefie MU1, w granicach której funkcją wiodącą jest funkcja mieszkaniowa jednorodzinna, i zagrodowa z możliwością lokalizowania usług obsługujących obszar na działkach o postulowanej wielkości 1000m². Studium w tej strefie ustala możliwość lokalizacji wyłącznie zabudowy jednorodzinnej wolnostojącej z dopuszczeniem podstawowych usług, w tym turystyki i kultury jako uzupełniającej.



Ryc. 4. Wycinek z rysunku Studium Uwarunkowań i Kierunków Zagospodarowania Przestrzennego gminy Mszczonów.

W strefie MU studium zakłada rozwój intensywnej zabudowy mieszkaniowej, usług, usług drobnej wytwórczości oraz usług użyteczności publicznej i zamieszkania zbiorowego oraz obiektów sportu i rekreacji. W strefie tej planuje się także usługi z zakresu oświaty, ochrony zdrowia, rozrywki, gastronomii, handlu, obsługi ruchu turystycznego i komunikacyjnego, usługi komercyjne, obiekty widowiskowe, wystawienniczo – targowe, kongresowo - konferencyjne, obiekty biurowe, administracyjne i inne obiekty usługowe. W obszarze strefy MU należy przewidzieć realizację obiektów i urządzeń do obsługi technicznej, komunikacji oraz ochrony środowiska.

W celu dbałości o ład przestrzenny studium zaleca intensyfikowanie zabudowy, tak aby tworzyła ona spójne jednostki przestrzenne, dla których łatwiejsze jest stworzenie wymaganej, o odpowiednich standardach infrastruktury technicznej jak kanalizacja. Ochrona środowiska, a także zapewnienie mieszkańcom odpowiednich warunków życia powinna opierać się na zachowywaniu przez nie odpowiednich norm i standardów przy budowie nowych obiektów usługowych, a występowanie ewentualnych uciążliwości powinno ograniczać się do granic własności danego terenu. Zaleca się wprowadzanie pasów zadrzewień wzdłuż ciągów komunikacyjnych, a także wzdłuż granic obiektów usługowych – mających na celu ochronę środowiska przyrodniczego, przestrzeni życia mieszkańców i kształtowanie krajobrazu. Zaleca się również wprowadzanie układów zieleni miejskiej i osiedlowej wpływającej pozytywnie na wartość krajobrazu obszarów zurbanizowanych.

Dopuszcza się korekty granic obszaru strefy na etapie wykonywania planów miejscowych.

W zakresie ochrony środowiska przyrodniczego Studium ustala wytyczne dla Planów miejscowych:

w strefie MU1:

- max powierzchnię zabudowy – 60% powierzchni działki,
- min powierzchnię biologicznie czynną – 20% powierzchni działki,
- wysokość budynków w strefie ustala się jako budynki niskie (12.0m) i średniowysokie (25.0 m) na etapie sporządzenia planów miejscowych dopuszcza się wprowadzenie zabudowy wysokiej (do 55.0m) jako pojedynczych dominant (obiekty sakralne i inne) lub całych kwartałów zabudowy.
- porządkowanie i estetyzacje terenów publicznych.

3. INFORMACJE O METODACH ZASTOSOWANYCH PRZY SPORZĄDZANIU PROGNOZY

Celem prognozy jest wyeliminowanie zagrożenia oraz ograniczenie oddziaływań na środowisko przyrodnicze, jak również sformułowanie wniosków odnoszących się do warunków realizacji ustaleń planu w zakresie ograniczenia ewentualnego niekorzystnego oddziaływania na środowisko przyrodnicze.

Prognoza została wykonana zgodnie z art. 51 ust. 2 ustawy z dn. 3 października 2008r. o udostępnianiu informacji o środowisku i jego ochronie, udziale społeczeństwa w ochronie środowiska oraz ocenach oddziaływania na środowisko z wytycznymi Regionalnego Dyrektora Ochrony Środowiska w Warszawie oraz Państwowego Powiatowego Inspektora Sanitarnego.

Zgodnie z wymaganiami wyżej wymienionego aktu prawnego, określeniu i ocenie podlegają skutki rozwiązań funkcjonalno-przestrzennych i innych ustaleń zawartych w projekcie Planu, które wpływają na jakość, stan i funkcjonowanie środowiska, w tym obszary

Natury 2000 i inne obszary podlegające ochronie na podstawie ustawy z dnia 16 kwietnia 2004r. o ochronie przyrody oraz jakość życia ludzi. Powyższe analizy zostały przeprowadzone dla całego obszaru objętego Planem oraz jego otoczenia.

W pierwszym etapie rozpoznano szczegółowo ustalenia analizowanego projektu miejscowego planu jako źródła generującego oddziaływanie na środowisko oraz ustalono jego powiązania z innymi dokumentami, w tym stwierdzono jego zgodność ze Studium uwarunkowań i kierunków zagospodarowania przestrzennego gminy Mszczonów.

W drugim etapie dokonano rozpoznania stanu środowiska, jego zasobów, zdolności do regeneracji oraz tendencji do zmian, określono istniejące problemy ochrony środowiska oraz cele ochrony na podstawie analiz i wniosków zawartych w dostępnych opracowaniach.

Do wykonania przedmiotu zamówienia posłużono się również ogólnie dostępną literaturą przyrodniczą, wizją terenu oraz danymi dostępnymi na stronach internetowych:

- <https://mszczonow.e-mapa.net/>,
- <https://www.google.pl/maps.pl>,
- <http://geoserwis.gdos.gov.pl/mapy/>,
- <https://geologia.pgi.gov.pl/>,
- <http://geoportal.pgi.gov.pl/>
- <https://www.geoportal.gov.pl/>,
- <https://wody.isok.gov.pl/>,
- <https://msip.wrotamazowska.pl/>.

W prognozie wykorzystane i uwzględnione zostały również następujące dokumenty:

- Studium uwarunkowań i kierunków zagospodarowania przestrzennego gminy Mszczonów,
- Program Rewitalizacji Miasta Mszczonowa na lata 2016-2023,
- Program Ochrony Środowiska dla gminy Mszczonów (Mszczonów 2019),
- Raport o Stanie Gminy Mszczonów w roku 2020,
- Strategia rozwoju Gminy Mszczonów do 2030 (przyjęta Uchwałą Nr XLIX/432/22 Rady Miejskiej w Mszczonowie z dnia 27 lipca 2022 r.),
- Prognoza oddziaływania na środowisko do zmiany studium uwarunkowań i kierunków zagospodarowania przestrzennego gminy Mszczonów.

Na podstawie powyższych danych określono przewidywane oddziaływanie projektu planu, na poszczególne elementy środowiska. W prognozie wykorzystano metodę oceny oddziaływania na środowisko polegającą na prognozowaniu przez analogię, która polega na bazowaniu na wynikach obserwacji dotychczas wykonanych podobnych inwestycji i porównaniu ich z planowanymi, o podobnych parametrach. Ponadto zanalizowano trend zmian stanu poszczególnych komponentów środowiska w przypadku braku realizacji projektu Planu tj. wariant „0”. Prognoza została wykonana głównie w formie opisowej i wsparta analizą graficzną i dokumentacją fotograficzną.

Realizacja ustaleń planu będzie monitorowana przez organy ochrony środowiska, zgodnie z obowiązującymi przepisami. Monitoring jakości powietrza, wód, gleb i ziemi oraz poziomu hałasu i pól elektromagnetycznych jest prowadzony w ramach państwowego monitoringu środowiska, przez wojewódzkiego inspektora ochrony środowiska, natomiast na szczeblu samorządowym, przez starostę powiatowego lub podmiot obowiązany do jego prowadzenia.

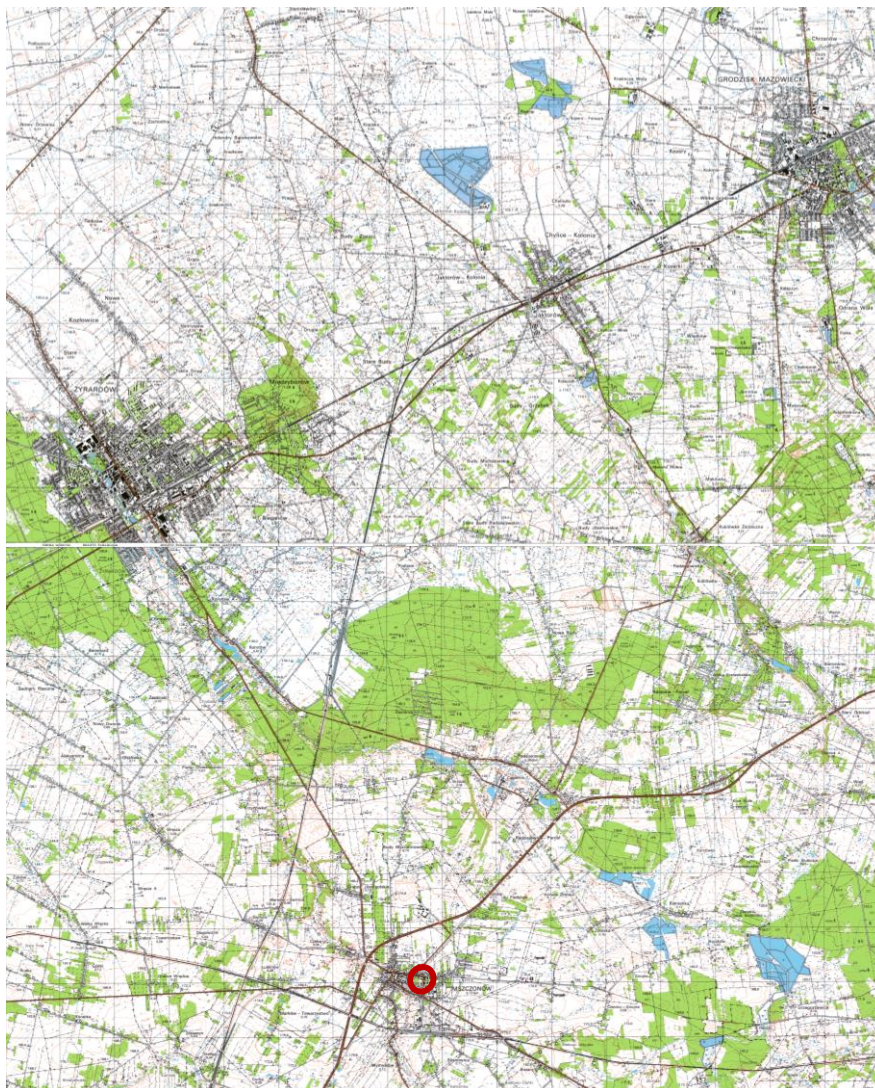
II. INFORMACJE, ANALIZY I OCENY

4. ISTNIEJĄCY STAN ŚRODOWISKA, W TYM STAN ŚRODOWISKA NA OBSZARACH OBJĘTYCH PRZEWIDYWANYM ZNACZĄCYM ODDZIAŁYWANIEM ORAZ POTENCJALNE ZMIANY TEGO STANU W PRZYPADKU BRAKU REALIZACJI PROJEKTOWANEGO PLANU

Ogólna charakterystyka obszaru opracowania

Plan obejmuje fragment miasta Mszczonowa pomiędzy ulicami: Narutowicza, Warszawską, Tarczyńską, Dworcową, Sienkiewicza o powierzchni 4,69ha, położony w gminie Mszczonów w powiecie żyrardowskim województwa mazowieckiego.

Zgodnie z założeniami Projektu Planu większa część obszaru przeznaczona jest pod zabudowę mieszkaniową i usługową, zabudowę mieszkaniową wielorodzinną i usługową, zabudowę usługową, natomiast pozostała pod tereny komunikacji. Najbliższe gminie większe jednostki osadnicze oddalone są od niej o ok. 4,5km – Radziejowice, ok. 15km – Grodzisk Maz., ok. 8,5km – Żyrardów.



Ryc.5. Lokalizacja terenu opracowania; <http://maps.google.pl/>

Uwarunkowania wynikające z opracowania ekofizjograficznego i innych materiałów źródłowych

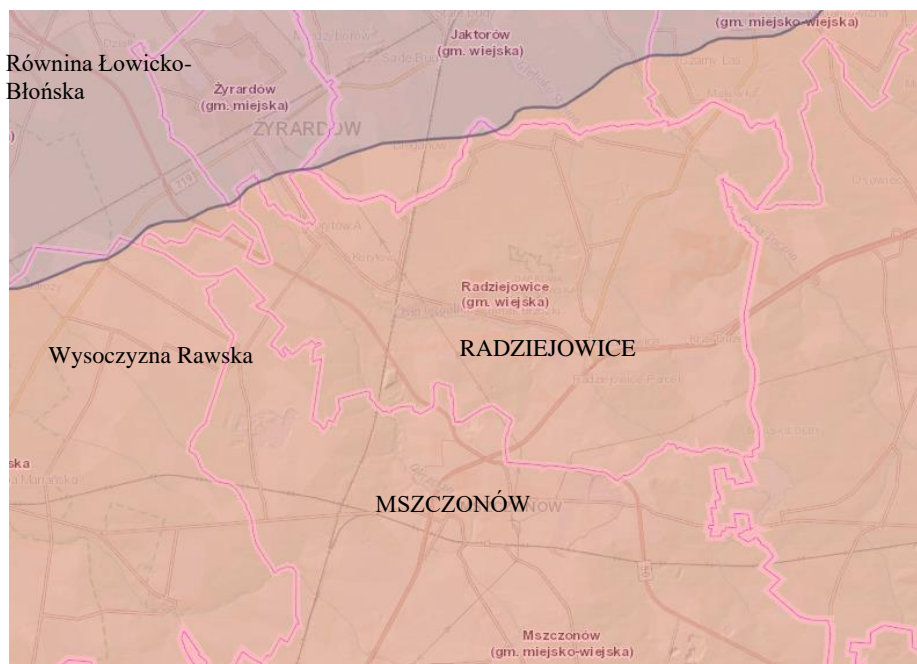
Rzeźba terenu i budowa geologiczna

Według klasyfikacji fizyczno-geograficznej Polski J. Kondrackiego opisywany rejon leży w obrębie podprovincji Niziny Środkowopolskie, w makroregionie Wzniesienia Południowomazowieckie w mezoregionie Wysoczyzna Rawska.

Wysoczyzna Rawska położona jest po wschodniej stronie doliny Rawki. Typową formą rzeźby terenu na jej obszarze są równiny urozmaicone pagórkami morenowymi i dolinami rzecznyymi. Wysokość bezwzględna waha się tu od 150 do 210 m n.p.m.

Gmina Mszczonów w całości położona jest na terenie mezoregionu Wysoczyzny Rawskiej.

Teren opracowania znajduje się w północnej części Wysoczyzny Rawskiej. Powierzchnia obszaru opracowania charakteryzuje się dość równinną rzeźbą terenu o niewielkich deniwelacjach. Teren łagodnie opada w kierunku południowym i południowo – zachodnim w stronę rzeki Okrzeży. W granicach planu rzędne powierzchni wynoszą ok. 166m n.p.m.



Ryc.6. Regiony fizyczno – geograficzne.

Źródło: <https://geologia.pgi.gov.pl/>

Według regionalizacji geologicznej, opartej na budowie podłoża kenozoiku, badany obszar znajduje się w partii niecki warszawskiej, stanowiącej część centralnej niecki brzeżnej, zbudowanej z osadów permsko-mezozoicznych, a następnie wypełnionej utworami kenozoicznymi. Powierzchnię badanego terenu tworzą osady czwartorzędowe, przede wszystkim z okresu recesji lądolodu zlodowacenia Warty, zdenudowane (głównie w warunkach peryglacjalnych).

Na podstawie mapy utworów powierzchniowych stwierdzono, że na powierzchni omawianego terenu występują wyłącznie osady czwartorzędowe do których w granicy opracowania należą: gliny zwalowe oraz piaski i żwiry wodnolodowcowe.

Podłoże geologiczne miasta i gminy Mszczonów tworzą skały ery mezozoicznej przykryte utworami trzeciorzędowymi i czwartorzędowymi. Tereny te położone są w szczytowych partiach rozległego płata morenowego, który tworzy falistą wysoczyznę polodowcową, zwaną Wysoczyzną Rawską. Północny obszar wysoczyzny, na którym przede wszystkim leży gmina, nacechowany jest rzeźbą fluwioglacjalno – denudacyjną oraz zaburzeniami glacitektonicznymi czwartorzędu i podłoża podczwartorzędowego.

Na powierzchni terenu występują trzy serie utworów plejstocenijskich. Najmłodsze utwory reprezentowane przez piaski fluwioglacjalne występują na dużych jednorodnych powierzchniach w centrum i północnej części gminy. Na pozostałej powierzchni występują gliny zwałowe o znacznej, niekiedy kilkunastometrowej miąższości. W południowo – wschodniej części gminy nad starszą serią piasków fluwioglacjalnych zalegają gliny zwałowe (głównie na zboczach doliny Jeziorki). Na północ od wsi Lutkówka na młodszych piaskach fluwioglacjalnych widoczne są wyraźne formy utworów eolicznych (wydmy).

Wszystkie utwory plejstocenijskie (sypkie i spoiste) oprócz utworów eolitycznych są gruntami nośnymi i stanowią nośne podłoże budowlane. Natomiast holocenijskie wypełnienia dolin rzecznych i zagłębień bezodpływowych ze względu na swą słabą konsolidację, niski stopień zagęszczenia i znaczną zmienność są grupą gruntów słabonośnych niewskazanych do bezpośredniego posadowienia fundamentów.

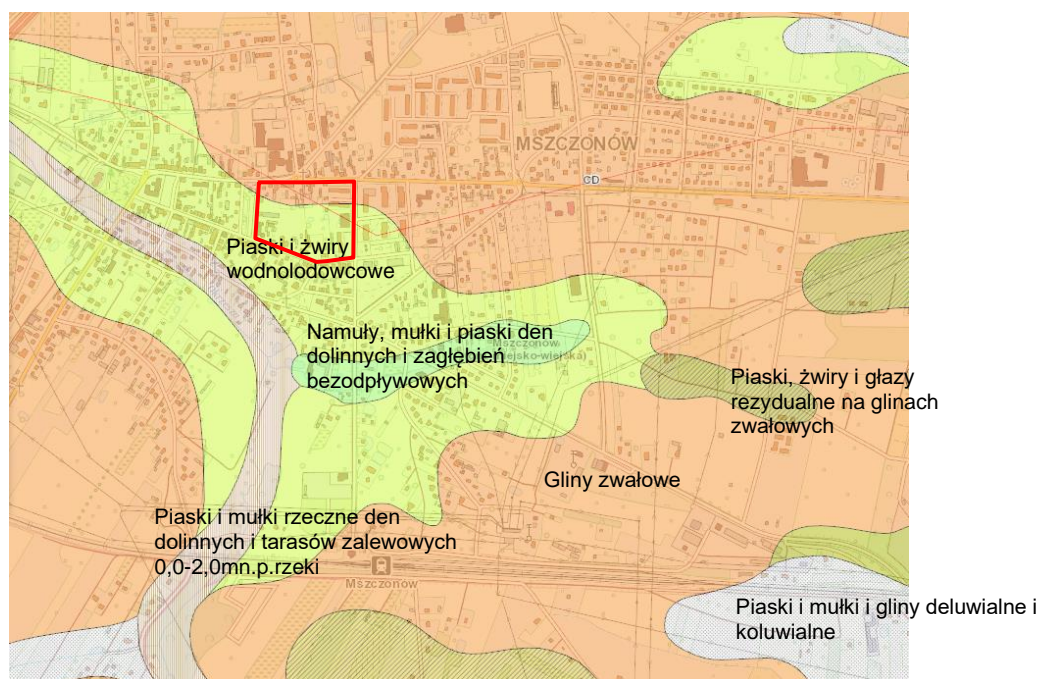
Występują również grunty nasypowe na większych powierzchniach w obrębie terenów poeksploatacyjnych kruszyw. Są one niekorzystnym podłożem budowlanym.

Obszar gminy położony od drogi krajowej nr 8 w kierunku gminy Puszcza Mariańska i gminy Radziejowice zbudowany jest z osadów kredy górnej – głównie margli, na których spoczywają utwory trzeciorzędu (oligocenu, miocenu i pliocenu). Pod względem litologicznym są to ropy, piaski i węgiel brunatny. Natomiast utwory czwartorzędu są reprezentowane przez osady zlodowaceń południowo – i środkowopolskich, których łączna miąższość w okolicach Mszczonowa jest zmienna i dochodzi maksymalnie do około 100m. Osady czwartorzędowe, jako wynik cyklicznych procesów erozji i sedymentacji w okresie plejstocenu, stanowią wielopoziomowy system warstw glin zwałowych, odpowiadający akumulacji lodowcowej oraz warstw piaszczysto – żwirowych, związanych z akumulacją wodnolodowcową i rzeczna.

Lokalnie występują tutaj osady zbiorników zastoiskowych: mulki i ropy zastoiskowe. Ze względu na lokalizację północno – zachodniego obszaru gminy w rejonie silnej oscylacji lodowca, stropowa część osadów trzeciorzędowych oraz osady czwartorzędu są silnie zaburzone glacitektonicznie. W obrębie osadów czwartorzędowych licznie występują kry lodowcowe, zbudowane z ilów trzeciorzędowych lub osadów formacji buro węglowej. Budowa geologiczna stropowej części osadów czwartorzędowych, stanowiących bezpośrednie podłoże budowlane jest bardzo zróżnicowane w pionie i poziomie. Są to głównie gliny zwałowe, piaski gliniaste oraz piaski i żwiry wodnolodowcowe i rzeczne, silnie przekształcone przez procesy geologiczne, eluwia charakterystyczne dla klimatu peryglacjalnego, panującego w późnym plejstocenie. Osady holocenu występują głównie w dolinach cieków holocenu i są to piaski i namuly organiczne tarasów zalewowych o miąższości kilku metrów, a lokalnie także torfy i namuly torfiaste, jako wynik akumulacji zastoiskowej. Na powierzchni wysoczyzny holocen reprezentują osady splywowe – deluwia.

Na podstawie mapy utworów przypowierzchniowych (arkusz 595 – Mszczonów) stwierdzono, iż na powierzchni omawianego obszaru występują wyłącznie osady czwartorzędowe, do których należą piaski i żwiry wodnolodowcowe (sandrowe) zlodowacenia Warty. Tworzą rozległe, zróżnicowane morfologicznie powierzchnie lub wypełniają niewielkie obniżenia. Towarzyszą często formom akumulacji szczelinowej, ozom bądź kemom w centralnej części wysoczyzny. Geneza opisywanych osadów wodnolodowcowych jest związana z ostatnim etapem działalności lądolodu, rozpadem na

bryły martwego lodu i akumulacji przez wody roztopowe. Jest to dość jednorodna seria piasków drobno - i średnioziarnistych. Żwiry występują rzadko i nie osiągają znacznej miąższości, maksymalnie kilku metrów, przeciętnie rzędu około 1-2m. Piaski wodnolodowcowe leżą najczęściej na glinach zwałowych lub piaskach lodowcowych.



Ryc.7. Charakterystyka utworów przypowierzchniowych. (arkusz 595- Mszczonów)

Źródło: <https://geologia.pgi.gov.pl/>

Wody powierzchniowe i podziemne

Sieć hydrograficzna gminy jest słabo rozwinięta. Obszar gminy Mszczonów w części północnej i południowo-zachodniej obejmuje sieć powierzchniowych wód płynących, która płózona jest w dorzeczu rzeki Bzury, a część południowo-wschodnia znajduje się w dorzeczu rzeki Jeziorki i Pilicy.

Teren miasta i gminy jest odwadniany poprzez fragmenty zlewni cząstkowych: Okrzeszy - w części zachodniej, Pisi - Gągoliny - w części środkowej i wschodniej, Korabiewki - w części południowo-zachodniej i w części południowo-wschodniej przez Jeziorkę i Pilicę (zlewnia Mogielanka). Długość rzek na obszarze gminy wynoszą; Okrzeszy ok. 7,6 km, Pisi-Gągoliny ok. 3,2 km, Korabiewki ok. 4,4 km i Jeziorki ok. 1,5 km. Pisia-Gągolina, najdłuższa z rzek wraz ze swoim dopływem Okrzeszą odwadniają około połowy obszaru gminy.

Największe znaczenie pod względem gospodarczym w gminie ma rzeka Okrzesza. Rzeka ta jest odbiornikiem ścieków komunalnych dla miasta Mszczonowa.

Duże znaczenie dla kształtowania się maksymalnych stanów wody na rzekach tej części dorzecza Bzury i ekstremalnych przepływów maksymalnych w ww. rzekach mają głównie wezbrania zimowo-wiosenne o charakterze roztopowym oraz intensywne wezbrania opadowe na przełomie maja i lipca. Niżówki letnie poprzedzone są okresem długotrwałej suszy atmosferycznej i suszy glebowej. Rozpoczynają się wówczas gdy ustaje odpływ powierzchniowy, a rzeki i ich dopływy zasilane są jedynie wodami podziemnymi. Niżówki zimowe występują zazwyczaj w grudniu i styczniu. Mają on charakter krótkotrwały ze

względu na cykliczność występowania ociepleń wpływających na zjawisko topnienia pokrywy śnieżnej.

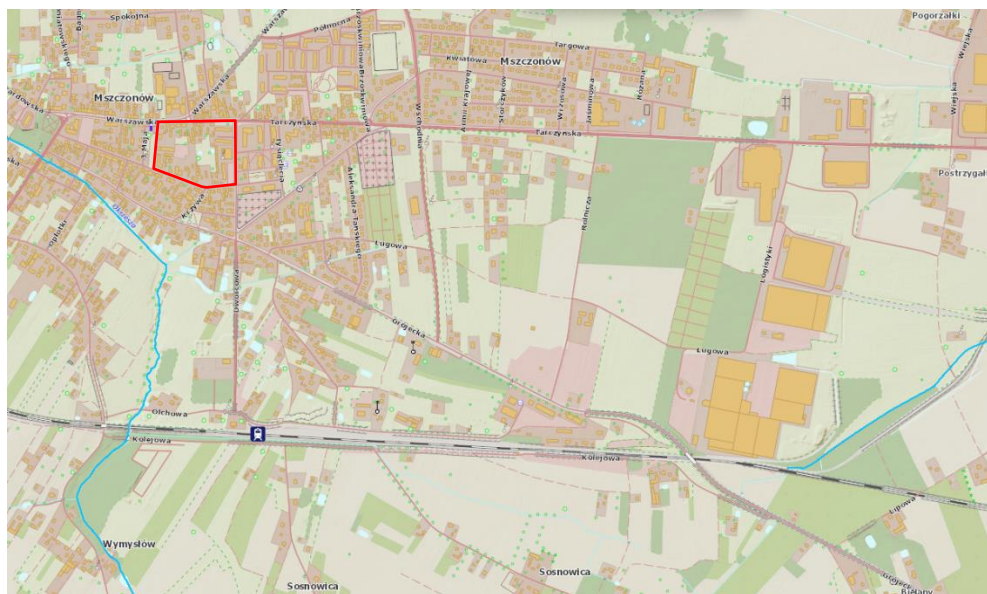
Na obszarze gminy często występują susze glebowe oraz hydrologiczne. Występują one najczęściej okresowo, w różnych miesiącach powodując straty w środowisku wodnym. Bezpośrednim skutkiem występowania suszy jest zakłócenie naturalnego bilansu wodnego w obrębie tego obszaru. W efekcie tego zjawiska obserwuje się nadmierne wysuszenie gleb, obniżenie poziomu zalegania pierwszego poziomu wód gruntowych, a w konsekwencji zmniejszenie przepływów w rzekach. W czasie trwania suszy hydrologicznej częstym zjawiskiem jest znaczne obniżenie zalegania I poziomu wód podziemnych, wysychania źródeł i mniejszych cieków.

Obszar opracowania położony jest w obrębie III rzędu rzeki Pisi i Rawki (dopływów Bzury).

Teren objęty Planem położony jest w zlewni rzeki Okrzeszy. Rzeka Okrzesza znajduje się ok 200m na południowy- zachód od terenu opracowania.

Obszar opracowania nie jest obszarem zagrożonym powodziowo. Dlatego też w projekcie planu nie wyznaczono obszarów szczególnego zagrożenia powodzią

W granicach obszaru występują niewielkie zbiorniki wodne (oczka wodne), brak jest rowów melioracyjnych.



Ryc.8. Obiekty hydrogeologiczne. Źródło: <http://wody.isok.gov.pl>

Wody podziemne

Analizowany obszar, położony jest w obrębie hydrologicznego makroregionu Środkowopolskiego, zaliczonego do części centralnej Subniecki Warszawskiej) i znajduje się w granicach trzeciorzędowego (oligocenijskiego) Głównego Zbiornika Wód Podziemnych nr GZWP – 215 A.

Zasadniczym poziomem użytkowym wód podziemnych zazwyczaj eksploatowanym i mającym największe znaczenie gospodarcze na obszarze gminy jest czwartorzęd. Stanowi on główne źródło wody. Pozostałymi użytkowymi poziomami wodonośnymi jest trzeciorzęd. W poziomie czwartorzędowym wyróżnia się dwie warstwy wodonośne (płytko zalegające) i trzecią (głębiej zalegającą). Wody dwóch pierwszych warstw to wody o niewielkiej zasobności i swobodnym zwierciadle, bez większego gospodarczego znaczenia.

Trzecia, głębsza czwartorzędowa warstwa wodonośna występuje w osadach piaszczystych, zalegających poniżej glin zwałowych. Odznacza się znaczną zasobnością i ciągłością występowania. Stanowi podstawowe źródło wody dla regionu. Od wyżej zalegających wód czwartorzędowych odizolowana jest warstwą glin zwałowych i ilów plicieńskich od 12 d 27 m. Właśnie te wody ujmowane są głównie na cele komunalne poszczególnych wsi i miasta Mszczonowa.

W poziomie trzeciorzędowym występują dwie warstwy wodonośne o znacznej zasobności. Jedna z nich zalega w miocenijskich osadach piaszczystych. Nie jest ona wykorzystywana na terenie gminy. Druga warstwa zalega w drobno - i średnioziarnistych piaskach oligocenijskich. Występuje ona na całym obszarze GZWP nr 215 A na głębokościach oscylujących w granicach 180 - 250 m. Wody obydwu tych warstw są wodami głębokimi i ciśnieniowymi. Warstwę napinającą stanowią ility miocenijskie - warstwa o miąższości do 100 m lub gliny zwałowe - warstwa o miąższości do 50 m. Warstwy te skutecznie izolują wody te od wód czwartorzędowych. Ze względu na sprzyjające ochronie warunki hydrogeologiczne tego poziomu, na całym obszarze gminy nie zaszła potrzeba wydzielenia dla tego poziomu dodatkowych obszarów o najwyższej ochronie „ONO” i o wysokiej ochronie „OWO”.

Główne ujęcia wód podziemnych zlokalizowane są w części środkowej i południowej gminy.

Woda dla Gminy Mszczonów pochodzi z ujęć głębinowych. Na terenie gminy zlokalizowanych jest 8 ujęć wody: Tysiąclecia, Pogorzałki, Marków Towarzystwo, Osuchów, Osuchów II, Piekary, Lindów, Badowo Dańki.

W obrębie obszaru opracowania brak jest ujęć wód wgłębinowych.

Czwartorzędowy poziom wodonośny z racji niewielkich (w ujęciu hydrogeologicznym) głębokości zalegania, jest najbardziej zagrożony na zanieczyszczenia antropogeniczne, dlatego też winien być w sposób szczególny chroniony, zwłaszcza przy występowaniu częściowego lub nawet całkowitego braku naturalnej izolacji tej warstwy wodonośnej.

Ponadto wodociągi miejskie zasilane są w wodę z dolnokredowego geotermalnego ujęcia wody (jedna studnia o wydajności 60 m³/h).

W przypadku eksploatacji na obszarze gminy wielu czwartorzędowych ujęć wód podziemnych wodociągów wiejskich, nie zachodzi potrzeba wprowadzenia dla tych ujęć dodatkowych stref ochrony pośredniej.

W rejonie gminy występują znaczne zasoby wód geotermalnych. Są one zlokalizowane w obrębie rozległego „Grudziącko-Warszawskiego okręgu geotermalnego Polski” zajmującego obszar ok. 70 tys. km². Wody te (o temperaturze + 42 0 C ujmowane są w Mszczonowie przy ulicy Tarczyńskiej. W maju 2000 roku oddano do użytku Zakład Geotermalny (trzeci w Polsce) wykorzystujący wody głębinowe do celów grzewczych. Pozwoliło to na zamknięcie trzech przestarzałych technologicznie kotłowni węglowych oraz oszczędności w spalaniu gazu. A to z kolei zmniejszyło ilość zanieczyszczeń powietrza - ograniczona została emisja związków azotu i siarki oraz dwutlenku węgla.

Jak wynika z badań są to wody wyższej jakości niż wody powierzchniowe i odpowiadają II klasie czystości. Są one nisko zmineralizowane (< 50 mg/dm³), co umożliwia ich wykorzystanie po odzysku ciepła, do zasilania systemu wodociągowego. Są one nieznacznie zanieczyszczone o naturalnym chemizmie, odpowiadające wodom do celów pitnych i gospodarczych. W związku z tym wymagają jedynie prostego uzdatniania.

Warunki glebowe

Gleby stanowią istotny element środowiska przyrodniczego, umożliwiając rozwój naturalnej szaty roślinnej i stwarzając dogodne warunki siedliskowe dla wielu gatunków zwierząt.

W graniach planu, jak również w jego sąsiedztwie nastąpiły zmiany w profilu glebowym, jego składzie fizycznym i chemicznym. W wyniku zabudowy powierzchnia ziemi została przekształcona i pozbawiona naturalnych walorów. Obecnie jest to teren w większości zabudowany i utwardzony. W granicach opracowania oraz w otoczeniu występują wyłącznie grunty zabudowane tj. B, Bp.

Zasoby naturalne

Na terenie objętym projektem MPZP nie ma udokumentowanych złóż surowców mineralnych.

Warunki klimatyczne

Obszar gminy pod względem regionalizacji klimatycznej znajduje się w północno - wschodniej części XVII regionu klimatycznego zwanego Regionem Środkowopolskim (wg regionalizacji klimatycznej A. Wosia). Jak w całym pasie Nizin Środkowopolskich, przeważa tutaj cyrkulacja równoleżnikowa z przewagą mas powietrza polarno-morskiego napływających z zachodu. Zróżnicowanie warunków klimatycznych w obrębie poszczególnych fragmentów gminy wynika przede wszystkim ze zróżnicowania ukształtowania powierzchni, rodzaju i intensywności zabudowy oraz formy innego zagospodarowania tych obszarów.

Ważniejsze parametry klimatu:

- nasłonecznienie - średnie, roczne - 4,4 h/dobę,
- kierunki wiatrów: zachodnie i południowo-zachodnie. Równinny charakter rzeźby obszaru i niewielkie powierzchnie leśne, wykluczają większy wpływ tych czynników a kierunki i siłę ruchu powietrza.
- średnia roczna liczba dni z wiatrem: b. silnym o prędkości powyżej 15m/s (80 w skali Beauforta) - 4, silnym o prędkości pow.10m/s (60 w skali Beauforta) - 30 ÷40,
- opady atmosferyczne: roczna suma opadów oscyluje w granicach wartości 514 mm/rok do 580 mm/rok.
- temperatura: - średnia temperatura powietrza w roku - 7,80÷ 8oC, najchłodniejszy miesiąc - luty o średniej temp. - 3oC, najcieplejszy miesiąc - lipiec o średniej temp. +18,4oC,
- inne parametry i warunki:
 - średnioroczne ciśnienie atmosferyczne - 993,7 hPa,
 - okres wegetacyjny - 210- 220 dni,
 - okres z przymrozkami 110 - 130 dni,
 - udział cisz wynosi średnio 42 dni na rok,
 - średnioroczna liczba dni z pokrywą śnieżną wynosi ok. 70 dni/rok (wahając się poszczególnych latach od 26 do 90 dni/rok,
 - najintensywniejsze zachmurzenie występuje od listopada do lutego; maksymalne zachmurzenie ogólne notowane jest w grudniu i wynosi od 76 do 80 dni w miesiącu,
 - średnioroczna suma godzin ze słońcem wynosi ok. 2 160 h/rok,

- średnie roczne wartości wilgotności względnej powietrza na obszarze miasta i gminy wynosi 75%.

Analizowany teren charakteryzuje się dobrymi warunkami klimatycznymi. Położony jest poza zasięgiem okresowego zalegania zimnego i wilgotnego powietrza. Dobre są też warunki solarne, wietrzne oraz wilgotnościowe. Przewietrzanie jest dostateczne. W okresach mokrych nieco gorsze warunki wilgotnościowe.

Warunki aerosanitarne

Główny Inspektorat Ochrony Środowiska co roku dokonuje oceny jakości powietrza, która jest prowadzona w odniesieniu do wszystkich substancji, objętych obowiązkiem wynikającym z rozporządzenia Ministra Klimatu i Środowiska z dnia 11 grudnia 2020r. w sprawie dokonywania oceny poziomów substancji powietrza. Są to równocześnie substancje, dla których w prawie krajowym (rozporządzenie Ministra Środowiska z dnia 24 sierpnia 2012r. w sprawie poziomów niektórych substancji w powietrzu) i w dyrektywach UE (2008/50/WE i 2004/107/WE) określono normatywne stężenia w postaci poziomów dopuszczalnych/docelowych celu długoterminowego w powietrzu, ze względu na ochronę zdrowia ludzi i ochronę roślin.

Lista zanieczyszczeń, jakie należy uwzględnić w ocenie dokonywanej pod kątem spełnienia kryteriów określonych w celu ochrony zdrowia ludzi, obejmuje 12 substancji:

- dwutlenek siarki SO₂,
- dwutlenek azotu NO₂,
- tlenek węgla CO,
- benzen C₆H₆,
- ozon O₃,
- pył zawieszony PM₁₀,
- pył zawieszony PM_{2,5},
- ołów Pb w PM₁₀,
- arsen As w PM₁₀,
- kadm Cd w PM₁₀,
- nikiel Ni w PM₁₀,
- benzo(a)piren B(a)P w PM₁₀.

W ocenach dokonywanych pod kątem spełnienia kryteriów odniesionych do ochrony roślin uwzględnia się 3 substancje:

- dwutlenek siarki SO₂,
- tlenki azotu NO_x,
- ozon O₃.

Zgodnie z art. 89 ustawy - Prawo ochrony środowiska, kryterium oceny i klasyfikacji stref w rocznej ocenie jakości powietrza są:

- dopuszczalny poziom substancji w powietrzu (z uwzględnieniem dozwolonej liczby przypadków przekroczeń poziomu dopuszczalnego, określonej dla niektórych zanieczyszczeń),
- dopuszczalny poziom substancji w powietrzu powiększony o margines tolerancji (dozwolone przypadki przekroczeń poziomu dopuszczalnego odnoszą się także do jego wartości powiększonej o margines tolerancji),
- poziom docelowy substancji w powietrzu (z uwzględnieniem dozwolonej liczby przypadków przekroczeń, określonej w odniesieniu do ozonu),
- poziom celu długoterminowego (dla ozonu).

Głównym problemem w zakresie zanieczyszczenia powietrza na terenie gminy Mszczonów jest tzw. emisja niska, związana ze stosowaniem paliw o niskiej jakości oraz z działalnością małych zakładów, niepodlegających obowiązkowi posiadania pozwolenia na emisję do powietrza gazów i pyłów. Dla terenów wiejskich jej uciążliwość wynika głównie z rozproszenia źródeł emisji (emisja niska z palenisk domowych). W znacznej części są to źródła opalane węglem. Ze względu na koncentrację ośrodków przemysłowych na terenie miasta, obszary te są w największym stopniu narażone na skutki emisji antropogenicznej (przemysłowej, niskiej i komunikacyjnej).

Istotnym źródłem emisji zanieczyszczeń do powietrza na terenie gminy jest transport drogowy. Przez gminę przebiegają ważne trasy komunikacyjne DK nr 8 i 50. Ponadto z transportem drogowym związane są również firmy magazynowe, logistyczne oraz stacje paliw. Na skutek czynności eksploatacyjnych do atmosfery emitowane są zanieczyszczenia gazowe: tlenki azotu, tlenek węgla, dwutlenek węgla i węglowodory aromatyczne oraz zanieczyszczenia pyłowe w postaci związków: ołowiu, kadmu, niklu i miedzi.

Na analizowanym terenie największy wpływ na jakość powietrza ma intensywny ruch kołowy w centrum miasta, który jest źródłem szkodliwych pyłów. Pomimo, iż większość budynków podłączona jest do sieci gazowej, w okresie grzewczym w centrum miasta.

Flora, fauna i różnorodność biologiczna

Obszar opracowania jest zabudowany i otoczony z czterech stron drogami gminnymi: ul. Warszawską, ul. Tarczyńską, ul. Sienkiewicza, ul. Dworcową i ul. Narutowicza. Zachodnia część terenu opracowania jest zabudowana zabudową mieszkaniową jednorodzinną i usługową. Część wschodnia wzdłuż ul. Dworcowej zabudowana jest zabudową wielorodzinną. W otoczeniu na północ, południe i wschód znajdują się również tereny zabudowy miejskiej, natomiast na zachód od ul. Narutowicza znajduje się skwer miejski z niewielkim placem zabaw i zielenią urządzoną.

Wzdłuż ulicy Sienkiewicza nasadzenia przydrożne z gruszy droбноowocowej (*Pyrus calleryana* 'Chantclair') i berberysów, część ul. Dworcowej obsadzona kolumnową odmianą grabu. Tereny wzdłuż ulic charakteryzują się wysokim procentem powierzchni utwardzonych (ulice, chodniki, podjazdy i parkingi). Wewnątrz kwartału znajdują się grunty nieutwardzone z ogrodami przydomowymi.

W przeważającej części teren opracowania stanowi gęsta zabudowa śródmiejska o charakterze zabudowy mieszkaniowej jednorodzinnej i usługowej, gdzie w składzie gatunkowym występuje roślinność urządzona ogrodów przydomowych. Wiele posesji otoczonych jest żywopłotem z żywotnika (*Thuja*), wśród drzewostanu wysokiego m.in. świerk kłujący (*Picea pungens*), świerk pospolity (*Picea abies*), sosna pospolita (*Pinus sylvestris*), brzoza brodawkowata (*Betula pendula*).

We wschodniej części terenu opracowania znajduje się zabudowa wielorodzinną z nasadzeniem urządzonej zieleni miejskiej. Wśród drzewostanu wysokiego pojedyncze egzemplarze m.in.: kasztanowca białego (*Aesculus hippocastanum*), wierzby nagrobnej 'Chrysocoma' (*Salix xsepulcralis* 'Chrysocoma'), lipy drobnolistnej (*Tilia cordata*), świerki pospolite (*Picea abies*), jarzęby pospolite (*Sorbus aucuparia*). Wśród krzewów jałowce (*Juniperus*), forsycja (*Forsythia*), lilak Meyera „Palbin” (*Syringa Meyera* „Palbin”).

Pod względem zasobów przyrodniczych, krajobrazowych, jak również różnorodności biologicznej obszar opracowania jest antropogenicznie przekształcony. Występują tu zbiorowiska roślin powszechnie występujące w Polsce Środkowej.

Obszary zieleni i specyficzne warunki środowiska miejskiego determinują liczebność i występowanie poszczególnych gatunków zwierząt. Presja urbanizacyjna ogranicza występowanie większości zwierząt „miejskich” do terenów pokrytych roślinnością. Struktura przestrzenna i charakter zieleni miejskiej warunkują tym samym rozmieszczenie i stopień zróżnicowania fauny na obszarze miasta. Rozdzielenie terenów zieleni przez zabudowę, wygradzenia i szlaki komunikacyjne znacznie ogranicza możliwości przemieszczania się fauny pomiędzy poszczególnymi kwartałami terenu.

W obrębie analizowanego obszaru i w jego sąsiedztwie nie prowadzono obserwacji i nie dokonano inwentaryzacji występującej tam fauny.

Występują tu gatunki, które przystosowały się do życia na terenach silnie zurbanizowanych, przystosowane do stałej obecności człowieka, intensywnej działalności gospodarczej oraz narażone są na niekorzystne czynniki: ruch samochodowy, silne zanieczyszczenie środowiska w tym zasolenie gleby. Szereg gryzoni i ptaków stale lub czasowo zamieszkuje budynki i instalacje wodno - kanalizacyjne. Możemy tutaj spotkać pospolite gatunki rodzimej ornitofauny takie jak: gołąb miejski, jerzyk pospolity, kos, sikorka bogatka, ptaki z rodziny wróblowatych.

Krajobraz

O walorach krajobrazowych decyduje ukształtowanie powierzchni terenu, istniejące zagospodarowanie oraz charakter użytkowania. Obszar objęty Planem obejmuje fragment miasta Mszczonowa położony w jego centralnej części i stanowi część osiedla zabudowy mieszkaniowej jednorodzinnej, wielorodzinnej i usługowej, które zlokalizowane są pomiędzy ul. Warszawską, ul. Tarczyńską, ul. Sienkiewicza, ul. Dworcową i ul. Narutowicza. Zabudowa w tym terenie ma zróżnicowaną formę. W sąsiedztwie znajdują się zarówno budynki mieszkalne jak i usługowe. Część zabudowy ma charakter niewielkich kamienic, które tworzą pierzeje ulic. W pozostałej części są to budynki mieszkalne jednorodzinne i wielorodzinne (tzw. bloki). Istotnym elementem krajobrazu w sąsiedztwie jest położony na zachód od terenu opracowania skwer miejski. Na osi ul. Narutowicza patrząc w kierunku północnym widoczna wiatrak, który zlokalizowany jest w północnej części miasta Mszczonowa.

Środowisko kulturowe, zabytki i dobra materialne

W granicach obszaru opracowania występuje typowa zabudowa mieszkaniowa jednorodzinna o współczesnej architekturze, rekreacyjna jak również pojedynczo występująca zabudowa zagrodowa charakterystyczna dla obszarów wiejskich tj. budynki mieszkalne z zabudowaniami gospodarskimi.

Prognoza potencjalnych zmian stanu środowiska w przypadku braku realizacji projektowanego dokumentu

Projekt planu miejscowego obejmuje silnie zurbanizowany fragment miasta. Realizacja ustaleń planu będzie polegała na uzupełnieniu istniejącej zabudowy lub wymiany na nową zgodnie z przyjętym kierunkiem zagospodarowania. Projekt planu zakłada wprowadzenie komunikacji - drogi publicznej, tym samym tworząc formę „pasażu”. Wprowadzana Planem zabudowa głównie związana jest z wyznaczeniem obszarów o znaczeniu mieszkaniowym i usługowym.

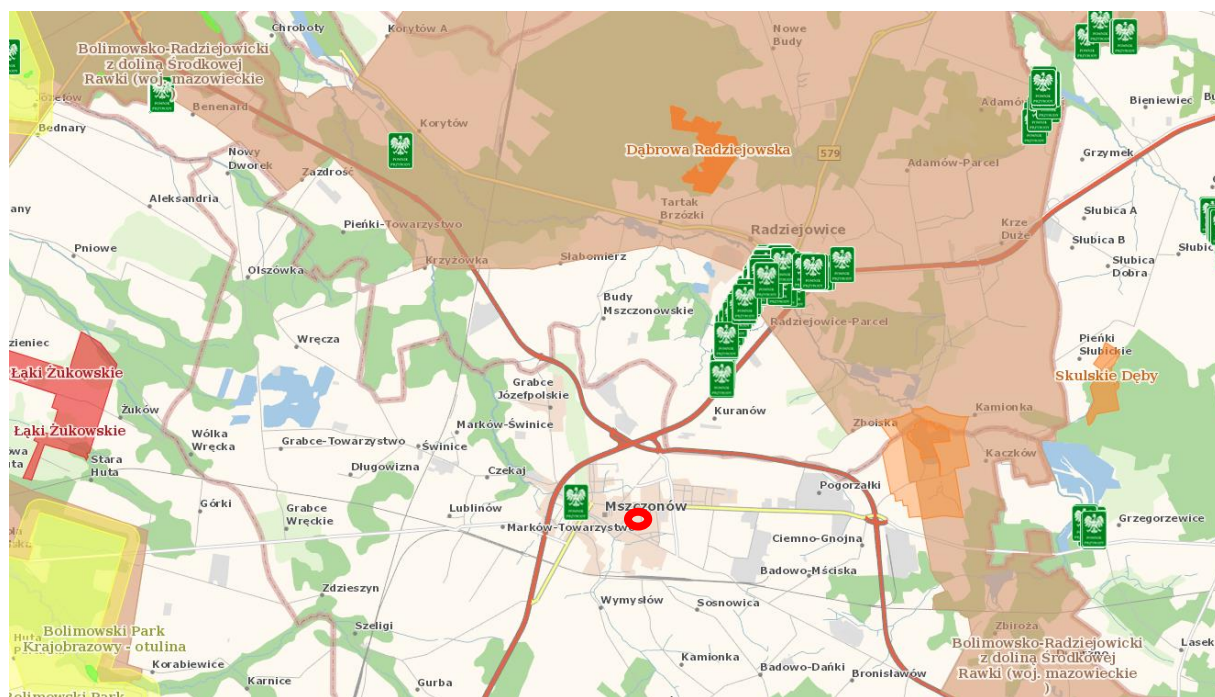
Zakładając kontynuację dotychczasowego zagospodarowania i użytkowania terenu, generalnie należy liczyć się z utrzymaniem aktualnego stanu jakościowego i funkcjonowania środowiska.

Brak realizacji analizowanego dokumentu planistycznego sprawi, iż możliwa będzie zabudowa w oparciu o obowiązujący plan miejscowy (Uchwała Nr XIX/151/04 Rady Miejskiej w Mszczonowie z dnia 28 maja 2004r.,). Nie będzie to jednak spójne z wnioskami mieszkańców oraz ich zamierzeniami inwestycyjnymi, a także z planami inwestycyjnymi gminy.

5. USYTUOWANIE TERENU WZGLĘDEM FORM OCHRONY PRZYRODY W ROZUMIENIU USTAWY Z DNIA 16 KWIETNIA 2004R. O OCHRONIE PRZYRODY ORAZ OBSZARÓW PODLEGAJĄCYCH OCHRONIE ZGODNIE Z PRAWEM MIĘDZYNARODOWYM

W granicach terenu objętego opracowaniem nie występują obszary podlegające ochronie w ujęciu przyrodniczym. Przedmiotowy teren znajduje się poza zasięgiem obszarów chronionych wyznaczonych i ustanowionych w myśl Ustawy z 2004r. o ochronie przyrody, takich jak parki narodowe, parki krajobrazowe, obszary chronionego krajobrazu czy obszar Natura 2000.

Najbliżej położony obszar chroniony to Bolimowsko - Radziejowski z doliną środkowej Rawki Obszar Chronionego Krajobrazu zlokalizowany w odległości ok. 3km w kierunku północno - wschodnim oraz rezerwat przyrody im. Rodziny Bieleckich zlokalizowany ok. 3,2km w kierunku północno - wschodnim. Teren objęty planem nie leży w obszarze Natura 2000. Najbliższy obszar Natura 2000 to: Dąbrowa Radziejowska, leżąca około 5km w kierunku północnym od granic analizowanego obszaru.



Ryc.9. Usytuowanie względem obszarów chronionych. Źródło: www.geoservis.gdos.gov.pl/mapy/

6. ISTNIEJĄCE PROBLEMY OCHRONY ŚRODOWISKA ISTOTNE Z PUNKTU WIDZENIA REALIZACJI PROJEKTOWANEGO PLANU, W SZCZEGÓLNOŚCI DOTYCZĄCE OBSZARÓW PODLEGAJĄCYCH OCHRONIE NA PODSTAWIE USTAWY Z DN. 16 KWIEŹNIA 2004R. O OCHRONIE PRZYRODY

Środowisko na terenie obszaru Planu oraz w jego bezpośrednim sąsiedztwie posiada w dużej mierze cechy środowiska przeobrażonego działalnością antropogeniczną – zabudowa mieszkaniowa jednorodzinna, zabudowa wielorodzinna (bloki) oraz zabudowa mieszkaniowo – usługowa czy usługowa. Najistotniejsze problemy ochrony środowiska wynikają zatem z położenia terenu opracowania w bezpośrednim położeniu wzdłuż dróg gminnych, w szczególności ul. Warszawskiej i ul. Tarczyńskiej, które przechodzą w drogę powiatową nr 2861W. Są to:

- związane z emisją zanieczyszczeń z indywidualnych systemów grzewczych (w większości działających tu instalacji stosowane jest tradycyjne zasilanie węglowe lub koksowe, z obserwowaną tendencją modernizacji instalacji w kierunku zasilania olejowego lub gazowego), zanieczyszczeń transportowych (główne źródło – ruch komunikacyjny na drogach dojazdowych, ul. Warszawska, ul. Tarczyńska, ul. Dworcowa, ul. Narutowicza, ul. Sienkiewicza), ruch komunikacyjny jest duży i związany jest głównie z obsługą komunikacyjną mieszkańców);
- głównym źródłem hałasu jest tu droga powiatowa nr 2861W, przy której w miarę zminimalizowania odległości zabudowy może ona stanowić odczuwalną uciążliwość akustyczną.

7. CELE OCHRONY ŚRODOWISKA USTANOWIONE NA SZCZEBLU MIĘDZYNARODOWYM, WSPÓLNOTOWYM I KRAJOWYM, ISTOTNE Z PUNKTU WIDZENIA PROJEKTOWANEGO PLANU ORAZ SPOSOBY, W JAKICH TE CELE I INNE PROBLEMY ŚRODOWISKA ZOSTAŁY UWZGLĘDNIONE PODCZAS OPRACOWYWANIA DOKUMENTU

W granicach terenu objętego opracowaniem nie występują obszary podlegające ochronie w ujęciu przyrodniczym.

Teren objęty planem nie leży w obszarze Natura 2000. Najbliższy obszar Natura 2000 zlokalizowany w regionie to Dąbrowa Radziejowicka PLH140003, położona w odległości ok. 5km na północ od granicy Planu i Łąki Żukowskie PLH140053, położone w odległości ok. 7km na zachód od granicy Planu. Ww. obszary ochrony przyrody położone są w dużej odległości od terenu projektowanego Planu, który jest oddzielony od tych obszarów terenami zabudowy oraz terenami rolnymi i lasami, a sam obszar Planu, nie stanowi obszaru wspomagającego dla tych obszarów. Z tego względu ustalenia Planu nie będą oddziaływać na obszary naturalne Dąbrowa Radziejowicka i Łąki Żukowskie.

W granicach Planu nie przewiduje się celów ochrony środowiska na szczeblu międzynarodowym, wspólnotowym czy krajowym.

8. ANALIZA PRZEWIDYWANEGO ODDZIAŁYWANIA PROJEKTU PLANU NA ŚRODOWISKO

Ogólna charakterystyka ustaleń Planu

Projekt miejscowego planu zagospodarowania przestrzennego gminy Mszczonów, obejmujący fragment miasta Mszczonowa, wyznacza następujące tereny o różnym przeznaczeniu:

M/U	Tereny zabudowy mieszkaniowej i usługowej z możliwością budowy budynków mieszkalnych jednorodzinnych oraz budynków mieszkalnych wielorodzinnych do 4 lokali mieszkalnych, budynków gospodarczych i garaży na samochody osobowe, komunikacja, w tym parkingi infrastruktura techniczna i urządzenia związane z budynkami. Usługi towarzyszące (zgodnie z definicją § 5 ust.1 pkt. 11). Dopuszcza się drobną wytwórczość zgodnie z definicją § 5 ust.1 pkt. 12. Dopuszcza się mieszanie zabudowy mieszkaniowej i zabudowy usługowej oraz związanego z tym sposobu użytkowania w obiekcie i na terenie. Budynki mieszkalne i budynki usługowe mogą być realizowane jako oddzielne obiekty lub jako obiekty o funkcji mieszkalno-usługowej.
MW/U	Tereny zabudowy mieszkaniowej wielorodzinnej i usługowej - usługi nieuciążliwe zgodnie z definicją w § 5 ust.1 pkt. 11 z możliwością budowy budynków gospodarczych i garaży na samochody osobowe, , komunikacja, parkingi naziemne lub podziemne, infrastruktura techniczna i urządzenia budowlane związane z budynkami. Zachowanie istniejących budynków wielorodzinnych z możliwością rozbudowy oraz przekształcenia lokali mieszkalnych w lokale usługowe. Dopuszcza się lokalizację pawilonów usługowych.
U	Tereny zabudowy usługowej (istniejący pawilon handlowy i budynki usługowe) - usługi nieuciążliwe zgodnie z definicją w § 5 ust.1 pkt. 11 z możliwością budowy budynków gospodarczych i garaży na samochody osobowe, komunikacja, w tym parkingi infrastruktura techniczna i urządzenia budowlane związane z budynkami. Dopuszcza się drobną wytwórczość zgodnie z definicją § 5 ust. 1 pkt. 12. Dopuszcza się zachowanie istniejących obiektów handlowo-usługowych z możliwością ich przebudowy, rozbudowy i nadbudowy. Dopuszcza się zastąpienie istniejącego pawilonu handlowego nowym budynkiem usługowym.
E	Teren infrastruktury technicznej - stacja transformatorowa.
KDD	Teren komunikacji - teren drogi publicznej, klasy dojazdowej.

Ustalenia Planu z zakresu ochrony środowiska i krajobrazu

W zakresie ochrony środowiska miejscowy plan zagospodarowania przestrzennego ustala:

- **zakaz lokalizacji przedsięwzięć mogących znacząco oddziaływać na środowisko** w rozumieniu ustawy o udostępnianiu informacji o środowisku i jego ochronie, udziale społeczeństwa w ochronie środowiska oraz o ocenach oddziaływania na środowisko, zakaz nie dotyczy przedsięwzięć takich jak drogi i urządzenia infrastruktury technicznej.

- **w zakresie ochrony wód podziemnych i powierzchniowych** – w przypadku działań inwestycyjnych ustala się ochronę wód podziemnych i powierzchniowych poprzez nakaz stosowania rozwiązań technicznych eliminujących negatywne oddziaływania na wody podziemne i powierzchniowe; ustala się, że prace ziemne związane z przekształceniem układu hydrograficznego, w tym również sypanie wałów, przekształcenie poziomu terenu, mogące naruszyć spływ powierzchniowy wody i stosunki wodne należy prowadzić w sposób zapewniający nie pogorszenie i niezakłócenie spływu wód podziemnych i powierzchniowych na działkach i terenach sąsiednich zgodnie z przepisami z zakresu Prawa Wodnego; ustala się zasadę odprowadzania ścieków bytowych do sieci kanalizacji sanitarnej o średnicy $\varnothing 200$; ustala się zagospodarowanie wód opadowych lub roztopowych w granicach działki budowlanej z zachowaniem wymagań przepisów odrębnych z zakresu Prawa Wodnego; w przypadku nadmiaru wód opadowych lub roztopowych dopuszcza się odprowadzanie do istniejącej sieci kanalizacji deszczowej o średnicy $\varnothing 160\text{mm}$, $\varnothing 300\text{mm}$ i $\varnothing 400\text{mm}$.

- **w zakresie ochrony powietrza atmosferycznego** – ustala się, że prowadzenie działalności powodującej wprowadzenie gazów lub pyłów do powietrza, nie może powodować przekroczenia standardów jakości środowiska poza granicami terenu, do którego właściciel posiada tytuł prawny; ustala się zaopatrzenie w ciepło z indywidualnych źródeł ciepła, z zastosowaniem ekologicznych czynników grzewczych w szczególności: gazu, oleju opałowego niskosiarkowego, energii elektrycznej lub podłączenie do sieci ciepłowniczej, zgodnie z przepisami odrębnymi.

- **w zakresie ochrony i wzbogacania lokalnych wartości środowiskowych, przyrodniczych i krajobrazowych** – ustala się zachowanie i utrzymanie cennych istniejących zadrzewień i wykorzystanie ich jako elementu zieleni urządzonej; dopuszcza się usuwanie drzew w przypadkach nieuniknionych kolizji zgodnie z przepisami odrębnymi;

- **w zakresie ochrony przed hałasem** – w zakresie ochrony akustycznej tereny oznaczone symbolem M/U i MW/U zalicza się do terenów o dopuszczalnym poziomie hałasu w środowisku jako tereny pod zabudowę „mieszaniowo-usługową” w rozumieniu przepisów odrębnych z zakresu ochrony środowiska; ochrona przed hałasem powinna polegać na stosowaniu właściwych rozwiązań technicznych zapewniających warunki akustyczne w budynkach sąsiednich i na działkach sąsiednich, które zagwarantują spełnienie norm zgodnie z Prawem Ochrony Środowiska i Rozporządzeniem Ministra Środowiska w sprawie dopuszczalnych poziomów hałasu w środowisku.

- **w zakresie gospodarki odpadami** – sposób zagospodarowania działki budowlanej musi uwzględniać zapewnienie miejsca do czasowego gromadzenia odpadów w sposób nie zagrażający środowisku.

W zakresie **ochrony krajobrazu kulturowego** oraz **kształtowania ładu przestrzennego** miejscowy plan zagospodarowania przestrzennego ustala:

- zasady struktury funkcjonalno – przestrzennej;
- zasady ustalania położenia linii rozgraniczających;
- zasady ustalania linii zabudowy;
- zasady kształtowania zabudowy;
- dla terenów zabudowy określono parametry i wskaźniki m.in. maksymalną powierzchnię zabudowy, minimalną powierzchnię biologicznie czynną oraz wysokość zabudowy.

Przewidywane skutki realizacji ustaleń Planu na środowisko

Spośród ustaleń Planu, istotne z uwagi na ochronę środowiska są zamierzenia planistyczne obejmujące realizację:

- zabudowy mieszkaniowej i usługowej, na terenach oznaczonych na rysunku Planu symbolem M/U,
- zabudowy mieszkaniowej wielorodzinnej i usługowej, na terenie oznaczonym na rysunku Planu symbolem MW/U,
- zabudowy usługowej, na terenie oznaczonym na rysunku Planu symbolem U,
- infrastruktury technicznej – stacja transformatorowa, na terenie oznaczonym na rysunku Planu symbolem E,
- drogi publicznej na terenie oznaczonym na rysunku Planu symbolem KDD.

Z powyższego wynika, iż projekt Planu nie zawiera ustaleń dopuszczających realizację dużych inwestycji o skali regionalnej, ani inwestycji wymagających przeprowadzenia oceny oddziaływania przedsięwzięcia na środowisko, mogących zawsze znacząco oddziaływać na środowisko z wyjątkiem sieci i urządzeń infrastruktury technicznej.

Etap inwestycyjny

Z uwagi na specyfikę proponowanych ustaleń planistycznych w procesie realizacji zamierzeń inwestycyjnych tj. w okresie prowadzenia prac budowlanych, w tym remontowych i modernizacyjnych należy liczyć się:

- z naruszeniem przypowierzchniowej warstwy gruntowej, spowodowanym makroniwelacją terenu, robotami fundamentowymi, zakładaniem sieci infrastruktury podziemnej, częściowym demontażem istniejącego uzbrojenia terenu,
- z okresowym wzrostem hałasu, związanym z prowadzonymi pracami budowlanymi (w tym modernizacyjnymi) oraz pochodzącym od środków transportu obsługujących budowy,
- z okresowym wzrostem zawartości zanieczyszczeń gazowych i pyłowych w powietrzu,
- z okresowym wzrostem natężenia ruchu pojazdów samochodowych na przyległych ulicach (obsługa budowy),
- z wytwarzaniem odpadów, głównie innych niż niebezpieczne.

Biorąc pod uwagę charakter i skalę przedsięwzięć inwestycyjnych podkreśla się, iż niekorzystne zmiany w środowisku przyrodniczym na etapie ich realizacji będą krótkotrwałe i okresowe, ograniczone w zasadzie do terenu inwestycji a ich natężenie umiarkowane.

Kompleksowa ocena skutków realizacji projektowanego Planu na poszczególne elementy środowiska i formy ochrony przyrody.

Projekt miejscowego planu zagospodarowania przestrzennego gminy Mszczonów obejmujący fragment miasta Mszczonowa pomiędzy ulicami: Warszawską, Tarczyńską, Narutowicza, Sienkiewicza i Dworcową, zakłada, że wiodącym przeznaczeniem obszaru będą tereny zabudowy mieszkaniowo - usługowej oraz w pasie wzdłuż ul. Dworcowej zabudowy mieszkaniowej wielorodzinnej i usługowej. Analizując stan obecnego zagospodarowania dla ww. fragmentu istotne zmiany przeznaczenia w związku z realizacją Planu nastąpią wewnątrz struktury projektu poprzez wprowadzenie komunikacji - drogi

publicznej, tym samym tworząc formę „pasażu”. Wprowadzana Planem zabudowa głównie związana jest z wyznaczeniem obszarów o znaczeniu mieszkaniowym i usługowym jako odpowiedź na: lokalizację w niewielkiej odległości od drogi powiatowej nr 2861W, stanowiącej ważny szlak tranzytowy, dzisiejszy popyt terenów budowlanych, wnioski mieszkańców, potrzebę stymulowania rozwoju mieszkalno – gospodarczego, odzwierciedlając tym samym rozwój przestrzenny gminy przyjęty w Studium uwarunkowań i kierunków zagospodarowania przestrzennego gminy Mszczonów.

Wielkość, natężenie oraz charakter oddziaływań proponowanych zmian na środowisko będą inne dla każdego z poszczególnych jego komponentów. Prognozowanie ewentualnych negatywnych skutków dla środowiska (w wyniku realizacji omawianych funkcji) może dotyczyć:

Oddziaływania inwestycji na ukształtowanie powierzchni terenu i gleby

Wynikające z projektu Planu zmiany ukształtowania terenu będą miały dwojaki charakter: czasowy i trwały. Zasadniczo plan generuje zmiany czasowe związane z realizacją infrastruktury technicznej oraz zabudowy. Rozbudowa i modernizacja infrastruktury technicznej, z którą wiąże się bezpośrednio prowadzenie głębokich wykopów, dotyczyć będzie obszarów już zantropogenizowanych, znajdujących się w liniach rozgraniczających dróg oraz terenów obecnie otwartych. Przekształcenia profilu glebowego związane z realizacją infrastruktury technicznej będą dotyczyć głównie terenów nowo realizowanych ciągów komunikacyjnych.

Oddziaływanie na rzeźbę i glebę odbywać się będzie w trakcie realizacji inwestycji tj. podczas budowy budynków dopuszczonych w planie miejscowym. Będą to przekształcenia typowe dla nowych inwestycji. Wskutek prowadzonych prac budowlanych dojdzie do wytworzenia pewnej ilości mas ziemi z wykopów. Roboty ziemne stanowić będą głównie wykopy pod fundamenty oraz przyłącza do budynków. Mogą wtedy powstać czasowe hałdy i składowiska gruzu, które zostaną usunięte.

W wyniku realizacji ustaleń planu nastąpią zmiany powierzchni ziemi. W wyniku prowadzonych robót budowlanych, zniszczeniu ulegnie wierzchnia warstwa gleby, a struktura głębszych warstw ulegnie zaburzeniu. Realizacja nowych obiektów budowlanych przyczyni się do uszczelnienia podłoża przez wprowadzanie powierzchni nieprzepuszczalnych pod dojścia, dojazdy, parkingi oraz place manewrowe. Będą to przekształcenia nieodwracalne.

Natomiast w fazie realizacji inwestycji tj. po zakończeniu budowy obiektów budowlanych, nie będą występowały oddziaływania, które mogą wpływać na rzeźbę terenu oraz glebę. W związku z tym, docelowo nie przewiduje się znaczących zmian w odniesieniu do stanu obecnego.

Kopaliny

Na omawianym terenie nie występują udokumentowane złoża kopalin, dlatego ustalenia projektu Planu nie mają na nie wpływu.

Oddziaływania inwestycji na układ hydrologiczny

Ustalenia Planu nie ingerują bezpośrednio w układ hydrologiczny w obszarze opracowania i jego otoczenia.

Na wody podziemne nie przewiduje się takiego wpływu ustaleń Planu, który mógłby w efekcie oddziaływać negatywnie na środowisko.

Czynnikiem wpływającym na bilans wód przypowierzchniowych będzie ograniczenie powierzchni biologicznie czynnej, a przez to terenu spływu wód opadowych i roztopowych. Dotyczy to szczególnie terenów komunikacji, gdzie dominować będzie

powierzchnia pokryta materiałami nieprzepuszczalnymi. Korzystny jest zapis w Planie regulujący zasady podejmowania wszelkich prac melioracyjnych oraz prac ziemnych związanych z przekształceniem układu hydrograficznego.

Oddziaływania inwestycji na klimat i powietrze

Na przedmiotowym terenie nie przewiduje się obiektów, które mogłyby powodować emisję gazów i pyłów do powietrza wpływając na duże obszary.

Projekt Planu ustala zaopatrzenie w ciepło z indywidualnych źródeł ciepła, z zastosowaniem ekologicznych czynników grzewczych w szczególności: gazu, oleju opałowego niskosiarkowego, energii elektrycznej lub podłączenie do sieci ciepłowniczej, zgodnie z przepisami odrębnymi.

W związku z powyższym ustalenia planu eliminują możliwość powstania źródeł ciepła, które przyczyniają się do powstania niskiej emisji.

W wyniku wprowadzenia zabudowy może dojść do osłabienia prędkości wiatru, zmniejszenia wilgotności powietrza oraz wzrostu temperatury. Nowe obszary zabudowy będą zasilane powietrzem napływającym z terenów otwartych. Wskazane oddziaływania nie będą jednak znaczące dla terenów sąsiednich i pomijalne w skali całej gminy.

Oddziaływania inwestycji na klimat akustyczny

Na badanym obszarze głównym źródłem uciążliwości hałasowych jest przebiegająca wzdłuż północnej granicy Planu droga gminna - ul. Warszawska, przechodząca w drogę na fragmencie gminną, a później powiatową - ul. Tarczyńską, charakteryzująca się bardzo dużym natężeniem ruchu drogowego, z udziałem pojazdów ciężkich, w tym TIR-ów.

W zakresie ochrony przed hałasem tereny określone w Planie w zakresie ochrony akustycznej tereny oznaczone symbolem M/U i MW/U zalicza się do terenów o dopuszczalnym poziomie hałasu w środowisku jako tereny pod zabudowę „mieszkaniowo-usługową” w rozumieniu przepisów odrębnych z zakresu ochrony środowiska. Taki zapis powinien chronić klimat akustyczny tego terenu. Ochrona przed hałasem powinna polegać na stosowaniu właściwych rozwiązań technicznych zapewniających właściwe warunki akustyczne w budynkach sąsiednich i na działkach sąsiednich, które zagwarantują spełnienie norm zgodnie z POŚ i Rozporządzeniem Ministra Środowiska.

Wprowadzane Planem inne zmiany zagospodarowania nie wpłyną negatywnie na istniejący już klimat akustyczny tego obszaru. Dodatkowym źródłem hałasu i wibracji może być wzmożony ruch samochodowy odbywający się w granicach Planu, a związany z wprowadzeniem nowej oraz intensyfikacji już istniejącej zabudowy mieszkaniowej oraz mieszkaniowo - usługowej.

Oddziaływania inwestycji na środowisko biotyczne

W Planie ustala się zmianę zagospodarowania obecnych nieużytkowanych, otwartych i w małym stopniu zadrzewionych gruntów rolnych na rzecz terenów utwardzonych i zabudowanych. Plan adaptuje istniejące tereny zabudowy mieszkaniowej jednorodzinnej, zachowana więc zostanie również ukształtowana na tych terenach zieleń ogrodów przydomowych. Można zatem prognozować, że nie nastąpią znaczne przekształcenia ekologiczne. Nie przewiduje się znaczącego negatywnego wpływu projektowanych zmian na faunę i florę. Należy przypuszczać, że zwiększy się ilość roślinności krzewiastej w związku z tworzeniem ogrodów przydomowych. Jednocześnie zwiększy się ilość roślinności obcej. Zgodnie z ustaleniami Planu ochronie przed wycięciem i zniszczeniem podlega wartościowy drzewostan w graniach Planu.

W planie miejscowym zakłada się realizację zabudowy na dużej części obszaru, lecz z określoną intensywnością. Dla poszczególnych terenów określono standardy zagospodarowania w postaci wskaźników pozwalających ocenić środowiskowe skutki zagospodarowania m.in. wskaźnik minimalnej powierzchni biologicznie czynnej (najmniejszej nieprzekraczalnej wartości procentowej w stosunku powierzchni biologicznie czynnej na terenie działki inwestycyjnej (terenu) do całkowitej powierzchni działki inwestycyjnej (terenu)). Poniżej zestawiono zawarte w Planie wskaźniki powierzchni biologicznie czynnej (pbc) na poszczególnych jednostkach terenowych.

Symbole przeznaczenia terenu	Wskaźnik min. pbc	Powierzchnia przeznaczona pod funkcję	Minimalna powierzchnia przeznaczona na pbc.
M/U	20%	3,21ha	0,64ha
MW/U	20%	0,89ha	0,178ha
U	20%	0,31ha	0,062ha
KDD, E	3%	0,28ha	0,0084ha

Jak wynika z powyższej analizy ustalenia Planu generują pozostawienie 0,89ha tj. ok. 19% powierzchni biologicznie czynnej w granicach całego obszaru opracowania, co pozwoli na kształtowanie terenów zieleni urządzonej wokół terenów zabudowanych i utwardzonych.

Krajobraz, środowisko kulturowe, zabytki i dobra materialne

Planowana zabudowa jest kontynuacją obecnego zagospodarowania terenów zabudowanych w obrębie Planu. Jest to przede wszystkim zabudowa mieszkaniowa, mieszkaniowo - usługowa i usługowa. Aby zmniejszyć negatywne oddziaływanie planowanej zabudowy na krajobraz wprowadzono szereg ustaleń określających parametry i wskaźniki zabudowy i zagospodarowania terenów pozwalające stwierdzić, iż na terenie objętym Planem nie powstaną obiekty wpływające dysharmonijnie na krajobraz. Wprowadzono następujące parametry i wskaźniki zabudowy:

- maksymalna wysokość budynków,
- geometria i kolorystyka dachów,

Jako bardzo istotny zapis dla kształtowania jakości przestrzeni należy uznać wprowadzenie minimalnego wskaźnika powierzchni biologicznie czynnej (zieleni urządzonej na niezabudowanej powierzchni działki) będzie wpływać harmonizująco na krajobraz. Ponadto, w Planie nie zakłada się wprowadzania dominant mogących obniżyć jakość przestrzeni.

Na terenie objętym planem oznaczono historyczne budynki o charakterze zabytkowym zlokalizowane przy ul. Narutowicza 4, ul. Warszawskiej 24 i ul. Warszawskiej 26, dla których plan ustala ochronę konserwatorską.

Obszary chronione, w tym ocena oddziaływania projektu Planu na cele i przedmiot ochrony obszarów Natura 2000 oraz integralność tych obszarów.

W graniach terenu objętego opracowaniem nie występują obszary podlegające ochronie w ujęciu przyrodniczym. Przedmiotowy teren znajduje się poza zasięgiem obszarów chronionych wyznaczonych i ustanowionych w myśl Ustawy z 2004r. o ochronie przyrody, takich jak parki narodowe, parki krajobrazowe, obszary chronionego krajobrazu czy obszar Natura 2000.

Najbliżej położony obszar chroniony to Bolimowsko - Radziejowicki z doliną środkowej Rawki Obszar Chronionego Krajobrazu zlokalizowany w odległości ok. 3km w kierunku północno - wschodnim oraz rezerwat przyrody im. Rodziny Bieleckich zlokalizowany ok. 3,2km w kierunku północno - wschodnim. Teren objęty planem nie leży w obszarze Natura 2000. Najbliższy obszar Natura 2000 to: Dąbrowa Radziejowicka, leżąca około 5km w kierunku północnym od granic analizowanego obszaru.

Przewidywany charakter i niewielki rozmiar zamierzeń inwestycyjnych, a także ustalenia ogólne Planu dotyczące zasad ochrony środowiska, w tym ustalenia dotyczące zachowania i utrzymania cennych istniejących zadrzewień i wykorzystanie ich jako elementu zieleni urządzonej, pełniące także funkcje izolacyjne, w połączeniu z wymogiem, że oddziaływanie przedsięwzięć realizowanych na poszczególnych terenach nie może przekraczać dopuszczalnych wartości określonych w przepisach odrębnych oraz z ustaleniami z zakresu zaopatrzenia w wodę, ciepło i gaz oraz odprowadzenia wód opadowych i roztopowych oraz ścieków komunalnych do kanalizacji sanitarnej, na warunkach uzgodnionych z gestorami poszczególnych sieci powodują, iż powyższe zamierzenia wraz z konsekwencjami inwestycyjnymi nie będą powodowały ponadnormatywnego korzystania ze środowiska.

Podsumowując analizę i ocenę oddziaływania na środowisko realizacji ustaleń projektu miejscowego planu zagospodarowania przestrzennego dla fragmentu miasta Mszczonowa, uznaje się, iż w świetle przedstawionych materiałów i obowiązujących uregulowań prawnych nie przewiduje się negatywnych zmian w środowisku przyrodniczym.

9. INFORMACJE O MOŻLIWYM TRANSGRANICZNYM ODDZIAŁYWANIU NA ŚRODOWISKO

Analizowany Plan znajduje się w znacznej odległości od granic Polski. Z przeprowadzonej w rozdziale 8 niniejszej prognozy oceny przewidywanych znaczących oddziaływań ustaleń Planu wynika, iż ustalenia Planu nie będą generowały tak odległych w przestrzeni skutków. Z tego względu należy uznać, że nie wystąpi możliwość oddziaływania transgranicznego na środowisko.

10. ROZWIĄZANIA MAJĄCE NA CELU ZAPOBIEGANIE, OGRANICZANIE LUB KOMPENSACJĘ PRZYRODNICZĄ NEGATYWNYCH ODDZIAŁYWAŃ NA ŚRODOWISKO REALIZACJI MPZP

Plan realizuje zaplanowane w Studium Uwarunkowań i Kierunków zagospodarowania przestrzennego Gminy Mszczonów kierunki zagospodarowania. Skutki realizacji projektu Planu są to typowe konsekwencje związane z powstaniem nowego układu komunikacyjnego i obszaru zabudowy mieszkaniowo - usługowej. Rozwiązania mające na celu eliminację lub ograniczenie negatywnego wpływu na środowisko przewidywanej w Planie zmiany sposobu użytkowania terenów można podzielić na dwie przedstawione poniżej grupy:

- rozwiązania ogólne – zapisane bezpośrednio w miejscowym planie zagospodarowania przestrzennego, dopuszczające lub wykluczające możliwość realizacji pewnych kategorii inwestycji z ustaleniem ogólnych warunków ich realizacji;
- rozwiązania szczegółowe – konkretnych inwestycji formułowane na etapie ich projektowania z uwzględnieniem zapisów ogólnych zawartych w Planie miejscowym.

Ustalenia analizowanego Planu przewidują działania mające na celu zapobieganie i ograniczenie negatywnych oddziaływań zamierzeń inwestycyjnych na środowisko i przedstawione zostały w Rozdz. 8. Jednocześnie prace nad niniejszą Prognozą prowadzone były przy zachowaniu współpracy z Pracownią urbanistyczną opracowującą Plan. Zgłaszane propozycje rozwiązań korzystnych dla środowiska (częściowo wskazane w rozdz. 8) wynikających z analiz prowadzonych podczas sporządzania Prognozy zostały uwzględnione w Planie.

W związku z brakiem negatywnych oddziaływań na środowisko, mogących być rezultatem realizacji projektu Planu, na cele i przedmiot ochrony Bolimowsko – Radziejowicki z doliną środkowej Rawki Obszar Chronionego Krajobrazu w niniejszym opracowaniu nie przedstawia się rozwiązań łagodzących mających na celu ochronę obszarów. Zastosowane w Planie rozwiązania nie wywołują potencjalnie negatywnego oddziaływania na cele i przedmiot ochrony występującego obszaru chronionego krajobrazu, a środki łagodzące wymagane ustaleniami Planu niwelują dodatkowo powstanie takiego zagrożenia. Z tego względu nie proponuje się również rozwiązań alternatywnych, ani działań kompensacyjnych. Analizowany dokument nie będzie również wpływał na cele i przedmiot ochrony obszarów chronionych w ramach obszarów NATURA 2000 oraz integralność jakkolwiek tych obszarów, w związku z tym nie ma potrzeby wskazywania rozwiązań alternatywnych do rozwiązań zawartych w projektowanym dokumencie.

11. PROPOZYCJE DOTYCZĄCE PRZEWIDYWANYCH METOD ANALIZY SKUTKÓW REALIZACJI POSTANOWIEŃ PROJEKTOWANEGO DOKUMENTU ORAZ CZĘSTOTLIWOŚCI JEJ PRZEPROWADZANIA ROZWIĄZANIA MAJĄCE NA CELU ZAPOBIEGANIE, OGRANICZANIE LUB KOMPENSACJĘ PRZYRODNICZĄ NEGATYWNYCH ODDZIAŁYWAŃ NA ŚRODOWISKO REALIZACJI MPZP

Skutki realizacji ustaleń Planu będą monitorowane przez organy ochrony środowiska. Zgodnie z obowiązującymi przepisami ustawy Prawo ochrony środowiska, monitoring (w tym metody monitoringu) jakości powietrza, wód, gleb i ziemi oraz poziomu hałasu i pól elektromagnetycznych jest prowadzony w ramach państwowego monitoringu środowiska, przez wojewódzkiego inspektora ochrony środowiska, na szczeblu samorządowym, przez starostę powiatowego lub podmiot obowiązany do jego prowadzenia (w obrębie zakładu/instalacji oraz w strefie oddziaływania obiektu zakładu/instalacji). Instytucje organów specjalnych, w dyspozycji których znajdują się instrumenty monitoringu (stanu środowiska, wód) oraz instrumenty kontroli przeprowadzają również problemowe bądź interwencyjne kontrole podmiotów gospodarczych, które korzystając ze środowiska są zobowiązane m.in. do wypełniania wymagań stawianych przez przepisy prawa, modernizacji stosowanych technologii, eliminowania technologii uciążliwych dla środowiska, instalowania urządzeń ochrony środowiska oraz są zobowiązane do w/w stałej kontroli emisji zanieczyszczeń.

Metody dokonywania oceny jakości powietrza, gleb i ziemi, jakości i ilości wód oraz poziomu hałasu i pól elektromagnetycznych zostały określone w drodze rozporządzeń określonych na podstawie ustawy Prawo ochrony środowiska i ustawy Prawo wodne. Wpływ ustaleń Planu będzie analizowany zatem na różnych poziomach realizacji tego dokumentu. Częstotliwość przeprowadzanych analiz będzie zależna od rodzajów przedsięwzięć, które zostaną zrealizowane.

III. PODSUMOWANIE

1. Zgodnie z Projektem miejscowego planu zagospodarowania przestrzennego dla fragmentu miasta Mszczonowa, który obejmuje obszar o łącznej powierzchni wynoszącej 4,69ha, przeznaczono pod:
 - zabudowę mieszkaniową i usługową M/U,
 - zabudowę mieszkaniową wielorodzinną i usługową MW/U,
 - zabudowę usługową U,
 - infrastrukturę techniczną – stację transformatorową E,
 - teren drogi publicznej KDD,stosownie do zapotrzebowania społecznego.
2. Szczegółowa analiza ustaleń Projektu miejscowego planu zagospodarowania przestrzennego obejmującego fragment miasta Mszczonowa wskazuje na zgodność z ustaleniami Uchwały Nr XXXVI/280/13 Rady Miejskiej w Mszczonowie z dnia 25 czerwca 2013 roku z późn. zm.
3. Projekt Planu nie zawiera ustaleń dopuszczających realizację inwestycji mogących znacząco oddziaływać na środowisko w rozumieniu ustawy o udostępnianiu informacji o środowisku i jego ochronie, udziale społeczeństwa w ochronie środowiska oraz o ocenach oddziaływania na środowisko; zakaz, o którym mowa nie dotyczy:
 - a) przedsięwzięć zaliczanych do inwestycji celu publicznego, w rozumieniu ustawy o gospodarce nieruchomościami takich jak drogi i urządzenia infrastruktury technicznej,
4. Na podstawie przedstawionych analiz stwierdza się, iż ustalenia projektu miejscowego planu zagospodarowania przestrzennego obejmującego fragment miasta Mszczonowa, a w konsekwencji przewidywana na ich podstawie działalność inwestycyjna nie powinny skutkować znaczącymi, ponadnormatywnymi oddziaływaniami na środowisko.
5. Należy podkreślić, iż przekształcenia środowiska przyrodniczego ograniczają się przede wszystkim do obszaru objętego Planem i nie wpływają negatywnie na tereny przyległe, w tym oddalone o ok. 5km na północ Obszar Natury 2000 „Dąbrowa Radziejowska”. Jak również nie wpływają negatywnie na Bolimowsko – Radziejowicki z doliną środkowej Rawki Obszar Chronionego Krajobrazu zlokalizowany w odległości ok. 3km w kierunku północno - wschodnim oraz rezerwat przyrody im. Rodziny Bieleckich zlokalizowany ok. 3,2km w kierunku północno - wschodnim.
6. Przy realizacji projektu Planu należy bezwzględnie przestrzegać jego ustaleń, w tym w szczególności mających na celu ochronę środowiska, przyrody i krajobrazu. Ponieważ zastosowane w Planie rozwiązania, w tym środki łagodzące, nie wywołują lub niwelują istotne negatywne zagrożenie dla środowiska przyrodniczego z tego względu nie proponuje się rozwiązań alternatywnych oraz działań kompensacyjnych.
7. W związku z założeniami Prognozy, że przewidywane zagrożenia dla środowiska i zdrowia ludzi wynikające z realizacji Planu nie spowodują konieczności podejmowania działań alternatywnych, bądź działań kompensacyjnych uznano, iż badanie stanu środowiska prowadzone w ramach obowiązujących unormowań prawnych (omówione w rozdziale 3) jest wystarczające i dlatego nie zaproponowano prowadzenia dodatkowego szczegółowego monitoringu.

8. Nie przewiduje się transgranicznych oddziaływań zamierzeń inwestycyjnych na środowisko.