

PROGNOZA ODDZIAŁYWANIA NA ŚRODOWISKO

DO MIEJSCOWEGO PLANU ZAGOSPODAROWANIA PRZESTRZENNEGO GMINY MSZCZONÓW

obejmującego działki nr ew.:
1430/2, 1402/2, 1403/2 i część działek
nr ew. 1402/4, 1404/2.

Opracowanie:

inż. arch. kraj. Dagmara Łysoniewska

ŻYRARDÓW, GRUDZIEŃ 2023

SPIS TREŚCI:

1. Wstęp.
2. Podstawy prawne i merytoryczne prognozy.
3. Cel i zakres opracowania.
4. Projekt miejscowego planu zagospodarowania przestrzennego oraz powiązania z innymi dokumentami.
5. Informacje o metodach zastosowanych przy sporządzaniu prognozy, propozycje dotyczące przewidywanych metod analizy skutków realizacji postanowień projektowanego dokumentu oraz częstotliwości jej przeprowadzania.
6. Istniejący stan środowiska.
7. Położenie obszaru objętego projektem planu względem obszarów chronionych.
8. Prognoza potencjalnych zmian stanu środowiska w przypadku braku realizacji projektowanego dokumentu.
9. Przewidywane znaczące oddziaływania na środowisko, w tym oddziaływania bezpośrednie, pośrednie, wtórne, skumulowane, krótkoterminowe, średnioterminowe i długoterminowe, stałe i chwilowe, pozytywne i negatywne na cele i przedmiot obszaru Natura 2000 oraz integralność tego obszaru, a także na środowisko.
10. Ocena potencjalnych skutków transgranicznych.
11. Możliwości rozwiązań eliminujących lub ograniczających szkodliwe oddziaływanie na środowisko skutków realizacji planu miejscowego oraz rozwiązania alternatywne.
12. Cele ochrony środowiska ustanowione na szczeblu międzynarodowym, wspólnotowym i krajowym istotne dla realizacji istotne z punktu widzenia projektowanego dokumentu oraz sposoby w jakich te cele i inne problemy środowiska zostały uwzględnione podczas opracowania dokumentu.
13. Podsumowanie i streszczenie w języku niespecjalistycznym.

oraz

Oświadczenie autora prognozy

1. WSTĘP

Prognoza oddziaływania na środowisko dot. projektu miejscowego planu zagospodarowania przestrzennego gminy Mszczonów wykonanego na podstawie Uchwały Nr LIX/510/23 Rady Miejskiej w Mszczonowie z dnia 29 marca 2023r. w sprawie przystąpienia do sporządzenia miejscowego planu zagospodarowania przestrzennego miasta Mszczonowa obejmującego działki nr ew.: 1430/2, 1402/2, 1403/2 i część działek nr ew. 1402/4, 1404/2. Obowiązek sporządzenia prognozy oddziaływania na środowisko wynika z art. 46 pkt. 1 ustawy z dnia 3 października 2008r. o udostępnianiu informacji o środowisku i jego ochronie, udziale społeczeństwa w ochronie środowiska oraz ocenach oddziaływania na środowisko (tj. Dz. U. z 2023r. poz. 1094 z późn. zm.) zgodnie, z którym przeprowadzenie strategicznej oceny oddziaływania na środowisko jest wymagane przy sporządzaniu projektów miejscowych planów.

2. PODSTAWY PRAWNE I MERYTORYCZNE PROGNOZY

Podstawą wykonania niniejszej prognozy stanowi art. 51 ustawy z dnia 3 października 2008r. o udostępnianiu informacji o środowisku i jego ochronie, udziale społeczeństwa w ochronie środowiska oraz o ocenach oddziaływania na środowisko (tj. Dz. U. z 2023r. poz. 1094 z późn. zm.). Dodatkowo zakres prognozy został uzgodniony z Regionalnym Dyrektorem Ochrony Środowiska pismem oraz Państwowym Powiatowym Inspektorem Sanitarnym. Podczas prac nad dokumentacją oparto się o przepisy zawarte w niżej wymienionych aktach prawnych:

- Ustawę z dnia 27 kwietnia 2001r. – Prawo ochrony środowiska (tj. Dz. U. 2022r. poz. 2556 z późn. zm.),
- Ustawę z dnia 16 kwietnia 2004r. o ochronie przyrody (tj. Dz. U. z 2023 r. poz. 1336 z późn. zm.),
- Ustawę z dnia 3 lutego 1995r. o ochronie gruntów rolnych i leśnych (tj. Dz. U. Dz. U. z 2022 r. poz. 2409.),
- Ustawę z dnia 9 czerwca 2011r. – Prawo geologiczne i górnicze (tj. Dz. U. 2023 r. poz. 633),
- Ustawę z dnia 14 grudnia 2012r. – o odpadach (tj. Dz. U. Dz. U. z 2023r. poz. 1587, z późn. zm.),
- Rozporządzenie Rady Ministrów z dnia 10 września 2019 r. w sprawie w sprawie przedsięwzięć mogących znacząco oddziaływać na środowisko (Dz. U. 2019 poz. 1839 z późn. zm.),
- Rozporządzenie Ministra Środowiska z dnia 14 czerwca 2007 r. w sprawie dopuszczalnych poziomów hałasu w środowisku (Dz. U. z 2014r. poz. 112),
- Rozporządzenie Ministra Środowiska z dnia 9 października 2014 r. w sprawie ochrony gatunkowej roślin (Dz. U. z 2014r. poz. 1409),
- Rozporządzenie Ministra Środowiska z dnia 9 października 2014 r. w sprawie ochrony gatunkowej grzybów (Dz. U. z 2014r. poz. 1408),
- Rozporządzenie Ministra Środowiska z dnia 16 grudnia 2016 r. w sprawie ochrony gatunkowej zwierząt (Dz. U. z 2016r. poz. 2183 z późn. zm.).

Szczegółowy zakres informacji wymaganych w prognozie wskazano w art. 51 ust.2 ustawy o udostępnianiu informacji o środowisku i jego ochronie (...). Zgodnie z tym artykułem prognoza oddziaływania na środowisko zawiera:

- informacje o zawartości, głównych celach projektowanego dokumentu oraz jego powiązanie z innymi dokumentami,
- informację o metodach zastosowanych przy sporządzaniu prognozy,
- propozycje dotyczące przewidywanych metod analiz skutków realizacji postanowień projektowanego dokumentu oraz częstotliwości jej prowadzenia,
- streszczenie w języku niespecjalistycznym.

Prognoza określa, analizuje i ocenia:

- istniejący stan środowiska oraz potencjalne zmiany tego stanu w przypadku realizacji projektowanego dokumentu,
- stan środowiska na obszarach objętych znaczącym oddziaływaniem,
- istniejące problemy ochrony środowiska istotne z punktu widzenia realizacji projektowanego dokumentu, w szczególności dotyczące obszarów podlegających ochronie na podstawie ustawy z dnia 16 kwietnia 2004r. o ochronie przyrody,
- cele ochrony środowiska ustanowione na szczeblu międzynarodowym, wspólnotowym i krajowym, istotne z punktu widzenia projektowanego dokumentu oraz sposoby w jakich te cele i inne problemy środowiska zostały uwzględnione podczas opracowania dokumentu,
- przewidywane znaczące oddziaływanie, w tym oddziaływanie bezpośrednie, pośrednie, wtórne, skumulowane, krótkoterminowe, średnioterminowe, długoterminowe, stałe, chwilowe oraz pozytywne i negatywne na cele i przedmiot ochrony obszaru Natura 2000 oraz integralność tego obszaru, a także środowisko, w szczególności na: różnorodność biologiczną, ludzi, zwierzęta, rośliny, wodę, powietrze, powierzchnię ziemi, krajobraz, klimat, zasoby naturalne, zabytki, dobra materialne, z uwzględnieniem zależności między tymi elementami środowiska i między oddziaływaniami na te elementy.

Prognoza przedstawia:

- rozwiązania mające na celu zapobieganie, ograniczenie lub kompensację przyrodniczą negatywnych oddziaływań na środowisko, mogących być rezultatem realizacji projektowanego dokumentu, w szczególności na cele i przedmiot Natura 2000 oraz integralność tego obszaru,
- rozwiązania alternatywne do rozwiązań zawartych w projektowanym dokumencie wraz z uzasadnieniem ich wyboru oraz metod dokonania oceny prowadzącej do tego wyboru albo wyjaśnienie braku rozwiązań alternatywnych, w tym wskazania napotkanych trudności wynikających z niedostatków techniki lub ze współczesnej wiedzy

3. CEL I ZAKRES OPRACOWANIA

Celem prognozy jest wskazanie przewidywanego wpływu na środowisko, w przypadku realizacji dopuszczonych w projekcie planu form zagospodarowania przestrzennego m.in. poprzez ocenę relacji pomiędzy przyjętymi w projekcie planu rozwiązaniami planistycznymi, a uwarunkowaniami środowiska przyrodniczego, a także aspektami gospodarczymi i społecznymi, zgodnie z zasadą zrównoważonego rozwoju.

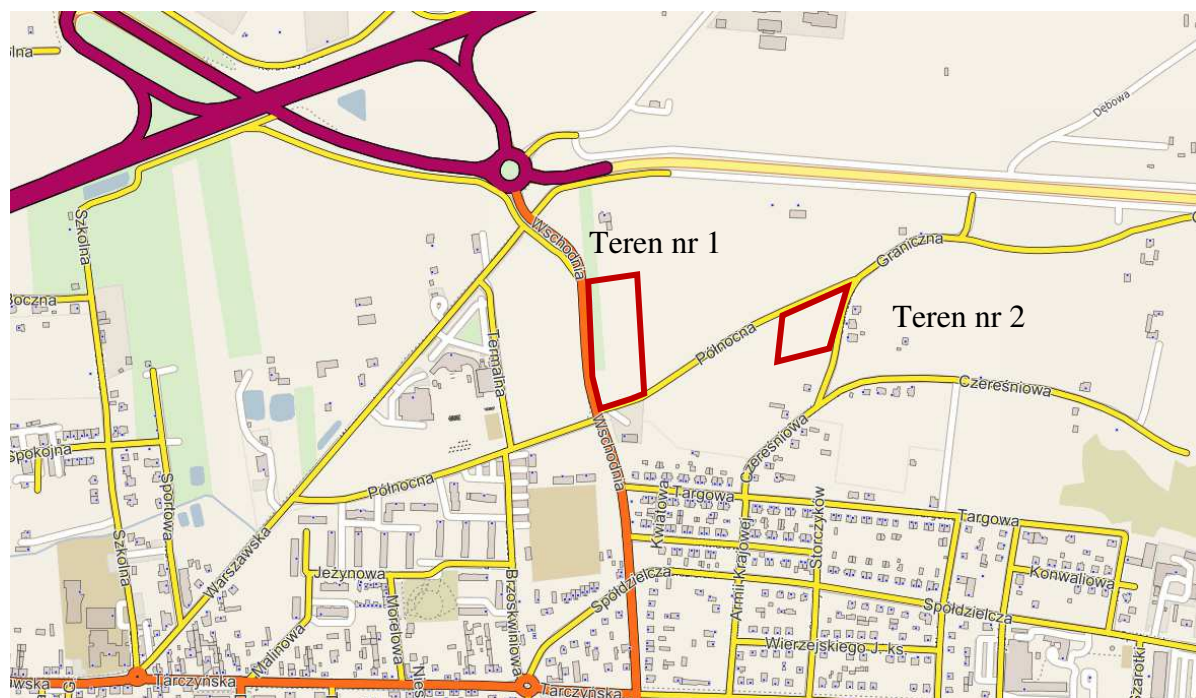
Celem prognozy jest również wyeliminowanie zagrożenia oraz ograniczenie oddziaływań na środowisko przyrodnicze, jak również sformułowanie wniosków odnoszących się do warunków realizacji ustaleń planu w zakresie ograniczenia ich ewentualnego niekorzystnego oddziaływania na środowisko przyrodnicze. Analiza przekształceń środowiska prowadzona równoległe z pracami planistycznymi daje możliwość wpływu na ostateczny zakres ustaleń planu.

4. ISTNIEJĄCE ZAGOSPODAROWANIE, PROJEKT MIEJSCOWEGO PLANU ZAGOSPODAROWANIA PRZESTRZENNEGO ORAZ POWIĄZANIA Z INNYMI DOKUMENTAMI

Projekt m.p.z.p. oraz istniejące zagospodarowanie


Teren objęty planem położony jest w bliskim sąsiedztwie północno - wschodniej granicy gminy Mszczonów z gminą Radziejowice, oraz na północny - wschód od drogi powiatowej nr 4725W - ul. Tarczyńska.

Plan obejmuje działki nr ew. 1430/2 (teren nr 2), 1402/2, 1403/2 i część działek nr ew. 1402/4, 1404/2 (teren nr 1) położone w mieście Mszczonów o łącznej powierzchni ok. 2,06ha.



Ryc.1. Lokalizacja terenu opracowania na tle układu komunikacyjnego fragmentu gminy Mszczonów.

Źródło: <https://mszczonów.e-mapa.net/>

 tereny objęte projektem planu

Na potrzeby niniejszego opracowania dokonano umownej numeracji fragmentów miasta Mszczonowa, dla których został opracowany projekt miejscowego planu zagospodarowania przestrzennego.

Układ komunikacyjny obszaru planu (teren nr 1) oparty jest o ul. Wschodnią oraz ul. Północną (droga klasy dojazdowej, dla której plan wyznacza poszerzenie 1KDD) oraz ul. Graniczną (droga klasy dojazdowej) oraz ul. Północną (teren nr 2) zlokalizowane w bezpośrednim sąsiedztwie obszaru objętego planem miejscowym, które w kierunku północno- zachodnim stanowią połączenie z węzłem S8, a w kierunku południowym z miastem Mszczonów.

Położenie terenu w mieście Mszczonów, w sposób naturalny predestynuje go do rozwoju terenów zabudowy mieszkaniowej wielorodzinnej lub usług. W terenach miejskich zwiększa się zapotrzebowanie na mieszkania w zabudowie wielorodzinnej szczególnie w przypadku terenów takich jak teren objęty Planem. Teren ten jest dobrze skomunikowany, wyposażony w infrastrukturę techniczną oraz społeczną (bliskie sąsiedztwo centrum miasta - szkoła, kościół, Miejski Ośrodek Kultury), a także podstawowe usługi (m.in. bliskość sklepów spożywczych, termy) oraz usługi sportu (termy Mszczonowskie, stadion Miejski KS Mszczonowianka, basen do nurkowania Deepspot, lodowisko). W obrębie miasta Mszczonowa zauważalna jest niewystarczająca ilość terenów wskazanych do rozwoju zabudowy wielorodzinnej.

Za podjęciem uchwały o przystąpieniu do planu znaczący wpływ miało zainteresowanie właścicieli nieruchomości zmianą przeznaczenia gruntów, gotowych do podjęcia działań budowlanych i wykorzystanie tego terenu pod teren zabudowy mieszkaniowej wielorodzinnej i usług. Takie przeznaczenie terenu pozwoli w pełni wykorzystać potencjał terenu oraz jest odpowiedzią na wzrastające zapotrzebowanie na tego typu zagospodarowanie i usługi w gminie Mszczonów.

Teren objęty Planem położony jest w północno - wschodniej części miasta Mszczonów w bliskim sąsiedztwie granicy gminy Mszczonów z gminą Radziejowice. Teren jest dobrze skomunikowany, w bliskim sąsiedztwie węzła komunikacyjnego (ronda) stanowiącego wyjazd z miasta na drogę krajową nr 50 oraz S8. W jego bezpośrednim sąsiedztwie przebiega ul. Północna (droga klasy dojazdowej, dla której plan wyznacza poszerzenie 1KDD) oraz ul. Graniczna (droga klasy dojazdowej).

Tereny położone w bezpośrednim sąsiedztwie terenu opracowania to głównie grunty rolne, głównie odłogowane z zadrzewieniami śródpolnymi oraz zabudowa zagrodowa oraz mieszkaniowa jednorodzinna. Tereny położone dalej (na południe od terenu opracowania) stanowią tereny zwartej zabudowy mieszkaniowej jednorodzinnej i wielorodzinnej a także usług. Dalej w kierunku wschodnim od terenu opracowania znajdują się tereny z zabudową usługową oraz składami i magazynami.

W granicach Planu istnieje sieć kanalizacji sanitarnej, a poza granicami opracowania również sieć wodociągowa i sieć gazowa, które znajdują się w drogach i terenach zlokalizowanych w bliskim sąsiedztwie Planu.



Fot.1. Widok z ulicy Wschodniej w kierunku Wschodnim na ul. Północną (grudzień 2023).



Fot.2. Widok na teren nr 1 (grudzień 2023).



Fot.3. Widok na teren bezpośrednio sąsiadujący z terenem opracowania (na Północ od ul. Pułnocnej)- brama wjazdowa na teren stacji wulkanizacyjnej (grudzień 2023).



Fot.4. Widok na teren nr 2 z ul. Granicznej. W oddali widoczny słup linii energetycznej 110kV. (grudzień 2023).

Zagospodarowanie terenu

Teren nr 1 ograniczony jest z dwóch stron drogami: od wschodu ul. Wschodnią o dużym natężeniu ruchu oraz od południa ul. Północną która jest drogą polną. Teren ten stanowi odłogowane grunty rolne z podrostem z drzew liściastych i iglastych oraz bujną roślinnością zielną, wzdłuż ul. Wschodniej resztki starych nasadzeń sadowniczych. Teren nr 2 ograniczony jest z dwóch stron drogami: ul. Polną oraz ul. Graniczną. Jest to teren otwarty, uprawiany rolniczo.

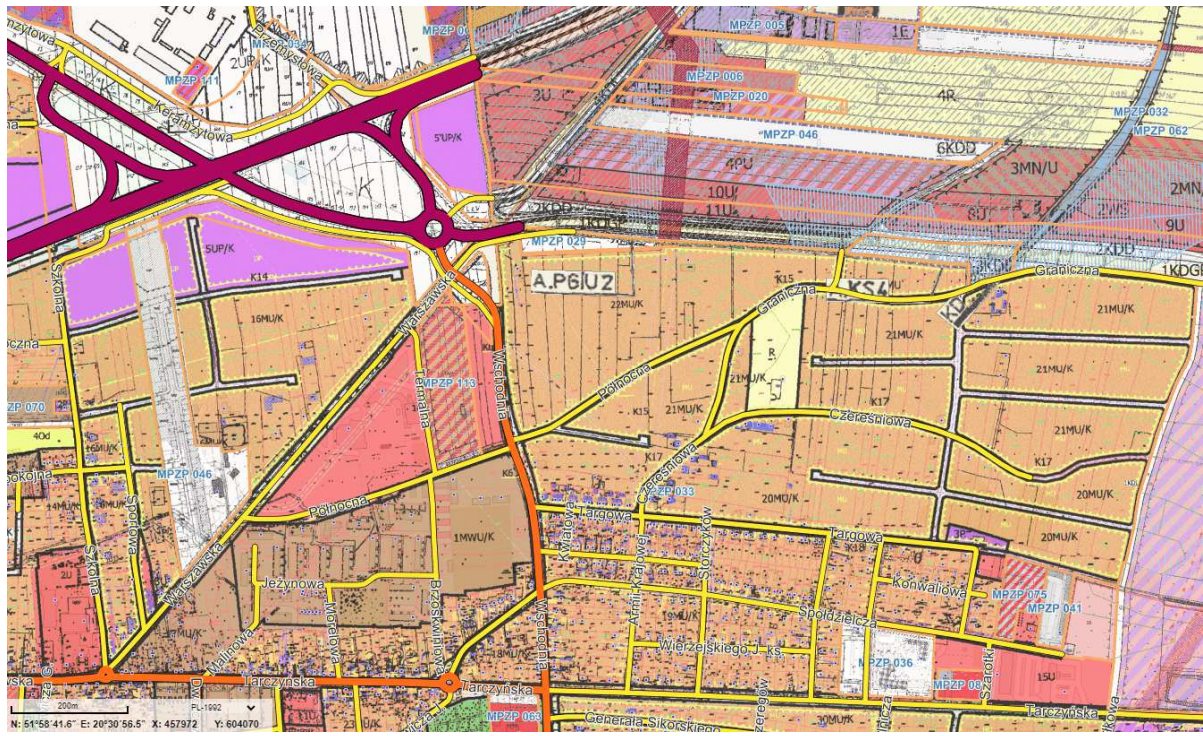
Na południe od terenu (nr 1) opracowania przy skrzyżowaniu ul. Wschodniej i północnej znajduje się zakład wulkanizacyjny. Obecnie jest to teren (nr 1 i nr 2) niezabudowany. Obszar planu zlokalizowany bezpośrednio przy „Termach Mszczonowskich”, które stanowi ą kompleks rekreacyjno – sportowy obejmujący baseny termalne oraz w okresie zimowym – lodowisko oraz basenie nurkowym „DeepSpot”. W kierunku południowym oraz południowo – zachodnim rozpościera się osiedle zabudowy mieszkaniowej wielorodzinnej, natomiast w kierunku północno – zachodnim, po drugiej stronie drogi krajowej nr S8 widoczne jest przedsiębiorstwo kruszyw lekkich PKL „Keramzyt”, dwa wiatraki oraz stacja bazowa telefonii komórkowej. Przy ul. Warszawskiej zlokalizowany jest posterunek policji, stacja LPG oraz budynki mieszkalne jednorodzinne. Teren nr 1 przecina linia energetyczna 15kV a w bliskim sąsiedztwie terenu nr 2 przebiega linia wysokiego napięcia.



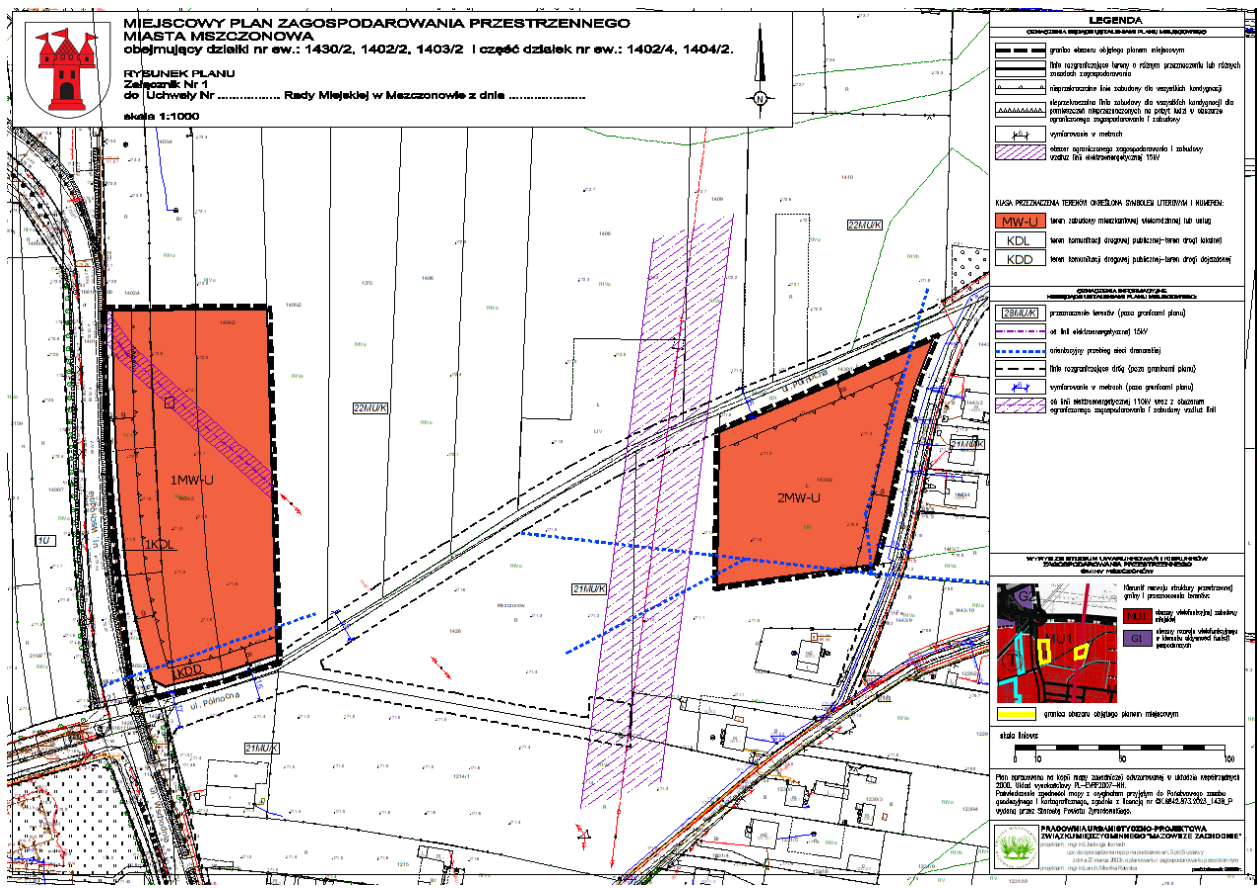
Ryc.2. Zagospodarowanie obszaru objętego projektem planu.

Źródło: <https://mszczonow.e-mapa.net/>

W granicach przystąpienia obowiązuje miejscowy plan zagospodarowania przestrzennego zatwierdzony Uchwałą Nr XIX/151/04 Rady Miejskiej w Mszczonowie z dnia 28 maja 2004r., który wyznacza tereny zabudowy mieszkaniowej jednorodzinnej i usług z terenami komunikacji (MU-K) tj. budynków mieszkalnych jednorodzinnych, budynków użyteczności publicznej oraz zamieszkania zbiorowego. Natomiast projekt planu miejscowego przekształca analizowany obszar w tereny zabudowy zabudowy mieszkaniowej wielorodzinnej lub usług (MW-U). Wzdłuż ul. Północnej i ul. Granicznej wskazano tereny komunikacji tj. poszerzenia drogi publicznej klasy lokalnej (KDL) i dojazdowej (KDD).



Ryc.3. Obowiązujący mpzp



Ryc.4. Projekt planu miejscowego

Projekt Planu zakłada wprowadzenie terenu zabudowy mieszkaniowej wielorodzinnej lub usług, a także komunikacji drogowej.

Oznaczenie	Przeznaczenie	Pow. (ha)
MW-U	teren zabudowy mieszkaniowej wielorodzinnej lub usług;	1,96ha
KDL	teren komunikacji drogowej publicznej - teren drogi lokalnej;	0,10ha
KDD	teren komunikacji drogowej publicznej - teren drogi dojazdowej;	

Tab.1. Opis Projektu m.p.z.p.

Projekt planu zakłada zaopatrzenia w wodę z istniejących poza granicami planu sieci wodociągowych o średnicy $\varnothing 160\text{mm}$ (w ul. Północnej), $\varnothing 110\text{mm}$ (w ul. Wschodniej i Granicznej) lub z projektowanych sieci wodociągowych. Minimalna średnica projektowanych przewodów sieci wodociągowych - $\varnothing 40\text{mm}$. Sieci wodociągowe powinny spełniać wymagania przeciwpożarowe zgodnie z przepisami odrębnymi z zakresu ochrony przeciwpożarowej.

Projekt planu ustala zasadę odprowadzania ścieków bytowych do istniejącej sieci kanalizacji sanitarnej $\varnothing 200\text{mm}$ oraz istniejącej sieci poza granicami planu sieci kanalizacji sanitarnej o średnicy $\varnothing 200\text{mm}$ (w ul. Północnej) lub do projektowanej sieci kanalizacji sanitarnej.

Plan ustala zaopatrzenie w energię elektryczną w oparciu o istniejące i projektowane sieci elektroenergetyczne średniego i niskiego napięcia. Dopuszcza się zaopatrzenie w energię elektryczną z odnawialnych źródeł energii, z wyłączeniem urządzeń wykorzystujących biomasę, w tym biogazownie oraz zakaz lokalizacji elektrowni wiatrowych, zgodnie z przepisami odrębnymi.

Plan zagospodarowania działki musi uwzględniać zapewnienie miejsca do czasowego, selektywnego gromadzenia odpadów przed ich wywozem, w sposób nie zagrażający zanieczyszczeniem środowiska.

Istotnymi ustaleniami w planie są również wprowadzone zakazy dot. realizacji przedsięwzięć mogących znacząco oddziaływać na środowisko w rozumieniu przepisów ustawy o udostępnianiu informacji o środowisku i jego ochronie, udziale społeczeństwa w ochronie środowiska oraz ocenach oddziaływania na środowisko.

Zakaz ten nie dotyczy przedsięwzięć zaliczanych do inwestycji celu publicznego, w rozumieniu ustawy o gospodarce nieruchomościami takich jak drogi i urządzenia infrastruktury technicznej.

W obszarze planu wprowadza się zakaz lokalizacji zakładów o zwiększonym i dużym ryzyku wystąpienia poważnych awarii przemysłowych w rozumieniu przepisów ustawy z zakresu ochrony środowiska.

Plan ustala komponowanie zieleni w oparciu o różnorodność gatunków roślin, którą należy lokalizować wokół budynków, miejsc parkingowych, placów manewrowych.

Nowa zabudowa powinna być skomponowana w sposób tworzący jednorodną przestrzeń (mieszkalno- usługową), poprzez zastosowanie podobnych kształtów i barw dachów, podobną kolorystykę elewacji i rodzaj materiałów wykończeniowych.

Symbol przeznaczenia terenu	Powierzchnia biologicznie czynna na działce (%)	Wysokość zabudowy (w m)	Minimalna powierzchnia nowo wydzielanej działki budowlanej (w m ²)
1MW-U	25	maksymalna wysokość zabudowy do 18,0m;	1000
2MW-U	30	maksymalna wysokość zabudowy do 17,0m;	1000
1KDL, 1KDD	0	-	-

Tab.2. Proponowane parametry zabudowy w odpowiednich przeznaczeniach

Ustalenia Planu z zakresu ochrony środowiska i krajobrazu

W zakresie ochrony środowiska, przyrody i krajobrazu oraz zasady kształtowania krajobrazu oraz kształtowania ładu przestrzennego:

- Ustala się, nakaz stosowania rozwiązań przestrzennych, architektonicznych i technicznych zapewniających zachowanie dostępności do terenu i zabudowy dla osób ze szczególnymi potrzebami, zgodnie z przepisami odrębnymi;
- Ustala się, że kierunek głównej kalenicy dachu budynku musi być równoległy lub prostopadły do granicy działki budowlanej;
- Ustala się kolorystykę dachów budynków jako obowiązującą w odcieniach brązu, czerwieni, zieleni i czerni;

W zakresie ochrony wód podziemnych i powierzchniowych:

- Wprowadza się ochronę wód podziemnych poprzez nakaz stosowania rozwiązań technicznych eliminujących negatywne oddziaływanie realizowanych przedsięwzięć na wody podziemne;
- Prace ziemne związane z przekształcaniem układu hydrograficznego, w tym również sypanie wałów, przekształcanie poziomu terenu, mogące naruszyć spływ powierzchniowy wody i stosunki wodne należy prowadzić w sposób zapewniający nie pogorszenie i niezakłócenie spływu wód podziemnych na działkach i terenach sąsiednich zgodnie z przepisami z zakresu Prawa Wodnego;
- Ustala się zasadę zaopatrzenia w wodę z istniejących poza granicami planu sieci wodociągowych o średnicy $\varnothing 160\text{mm}$ (w ul. Północnej), $\varnothing 110\text{mm}$ (w ul. Wschodniej i Granicznej) lub z projektowanych sieci wodociągowych;
- Sieci wodociągowe stanowiące rozbudowę istniejącego układu (rozdzielczego) należy dostosować do istniejących parametrów sieci;
- Minimalna średnica projektowanych przewodów sieci wodociągowych - $\varnothing 40\text{mm}$;
- Sieci wodociągowe powinny spełniać wymagania przeciwpożarowe zgodnie z przepisami odrębnymi z zakresu ochrony przeciwpożarowej;
- Ustala się zasadę odprowadzania ścieków bytowych do istniejącej w granicach planu sieci kanalizacji sanitarnej $\varnothing 200\text{mm}$ oraz istniejącej sieci poza granicami planu sieci kanalizacji sanitarnej o średnicy $\varnothing 200\text{mm}$ (w ul. Północnej) lub do projektowanej sieci kanalizacji sanitarnej;

- Sieci kanalizacji sanitarnej stanowiące rozbudowę istniejącego układu sieci zbiorczej należy dostosować do istniejących parametrów sieci;
- Minimalna średnica projektowanych przewodów sieci kanalizacji sanitarnej:
 - a) sieci kanalizacji grawitacyjnej - $\varnothing 90\text{mm}$,
 - b) sieci kanalizacji tłocznej - $\varnothing 50\text{mm}$;
- Ustala się, że wody opadowe i roztopowe należy odprowadzić na teren własny działki, nie naruszając interesu osób trzecich, nie zmieniając stanu wód na gruncie, ani kierunku odpływu wody z zachowaniem przepisów odrębnych z zakresu Prawa wodnego;
- W przypadku braku możliwości zagospodarowania wód opadowych i roztopowych w granicach działki budowlanej dopuszcza się ich odprowadzanie do urządzeń wodnych lub zbiorników retencyjnych z zachowaniem wymogów przepisów odrębnych z zakresu Prawa Wodnego;
- Zgodnie z przepisami odrębnymi dotyczącymi Prawa wodnego - ustala się nakaz redukcji poziomu zanieczyszczeń w wodach opadowych i roztopowych odprowadzanych do ziemi.

W zakresie ochrony powietrza atmosferycznego:

- Ustala się zaopatrzenie w ciepło w oparciu o indywidualne źródła ciepła, wytwarzające energię cieplną z energii elektrycznej, gazu, oleju opałowego oraz innych paliw i nośników energii spełniających obowiązujące normy, z wykluczeniem wysokoemisyjnych źródeł ciepła;
- Dopuszcza się zaopatrzenie w ciepło z odnawialnych źródeł, z wyłączeniem urządzeń wykorzystujących biomasę, w tym biogazownie oraz zakaz lokalizacji elektrowni wiatrowych, zgodnie z przepisami odrębnymi

W zakresie gospodarki odpadami:

- Ustala się postępowanie z odpadami wytwarzanymi na terenie działki w sposób zgodny z przepisami odrębnymi z zakresu gospodarki odpadami;
- Sposób zagospodarowania działki budowlanej musi uwzględniać zapewnienie miejsca do czasowego, w sposób nie zagrażający zanieczyszczeniem środowiska.

W zakresie ochrony przed hałasem:

- W zakresie ochrony akustycznej tereny oznaczone symbolem MW-U zalicza się do terenów o dopuszczalnym poziomie hałasu w środowisku jako „tereny zabudowy mieszkaniowo - usługowe” w rozumieniu przepisów odrębnych z zakresu ochrony środowiska;
- Ochrona przed hałasem powinna polegać na stosowaniu rozwiązań technicznych zapewniających właściwe warunki akustyczne w budynkach i na działkach sąsiednich, zgodnie z przepisami odrębnymi z zakresu ochrony środowiska.

Powiązania z innymi dokumentami

Lokalizacja poszczególnych form zagospodarowania terenu, jak i inne ustalenia w tym zasady ochrony środowiska przyrodniczego, zostały opracowane w projekcie miejscowego planu zagospodarowania przestrzennego na podstawie wytycznych określonych w Studium Uwarunkowań i Kierunków Zagospodarowania Przestrzennego gminy Mszczonów zatwierdzonym Uchwałą Nr

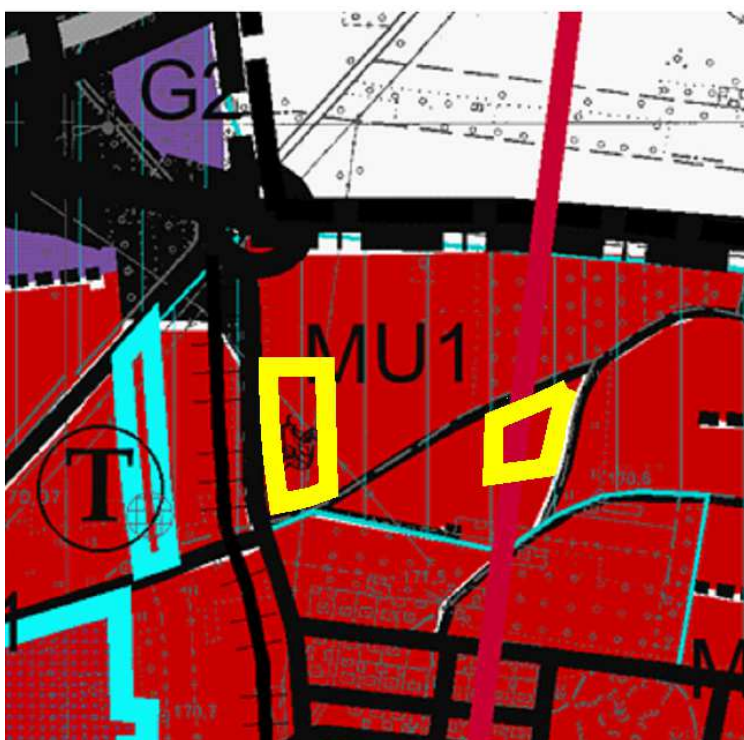
XXXVI/280/13 Rady Miejskiej w Mszczonowie z dnia 25 czerwca 2013 roku z późn. zm.
Zgodnie z obowiązującym studium obszary objęte projektem planu miejscowego znajduje się w strefie:

MU1- obejmującej obszary wielofunkcyjnej zabudowy miejskiej, w tym intensywnej zabudowy mieszkaniowej wielorodzinnej i jednorodzinnej, w centrum miasta w formie zwartej wielofunkcyjnej zabudowy śródmiejskiej tworzącej pierzeje ulic i place, zieleńce. W obszarze istnieją i planuje się rozwój usług z zakresu administracji, organizacji społecznych, obrotu finansowego, ubezpieczeń, kultury, nauki, szkolnictwa, handlu, turystyki, hotelarstwa, sportu, transportu, łączności itp. – o charakterze lokalnym i ponadlokalnym.

Studium postuluje dla strefy MU1:

- max powierzchnię zabudowy – 60% powierzchni działki,
- min powierzchnię biologicznie czynną – 20% powierzchni działki,
- wysokość budynków w strefie ustala się jako budynki niskie (12.0 m) i średniowysokie (25.0 m) na etapie sporządzenia planów miejscowych dopuszcza się wprowadzenie zabudowy wysokiej (do 55.0m) jako pojedynczych dominant (obiekty sakralne i inne) lub całych kwartałów zabudowy.

Analizując ustalenia projektu planu miejscowego należy stwierdzić, iż są zgodne z ustaleniami zawartymi w studium uwarunkowań i kierunków zagospodarowania przestrzennego gminy Mszczonów.



Ryc.5. Wyrys z obowiązującego studium uwarunkowań i kierunków zagospodarowania przestrzennego gminy Mszczonów.

Analizując ustalenia projektu planu miejscowego należy stwierdzić, iż nie naruszają ustaleń zawartych w studium uwarunkowań i kierunków zagospodarowania przestrzennego gminy Mszczonów.

5. INFORMACJE O METODACH ZASTOSOWANYCH PRZY SPORZĄDZANIU PROGNOZY, PROPOZYCJE DOTYCZĄCE PRZEWIDYWANYCH METOD ANALIZY SKUTKÓW REALIZACJI POSTANOWIENŃ PROJEKTOWANEGO DOKUMENTU ORAZ CZĘSTOTLIWOŚCI JEJ PRZEPROWADZANIA.

Celem prognozy jest wyeliminowanie zagrożenia oraz ograniczenie oddziaływań na środowisko przyrodnicze, jak również sformułowanie wniosków odnoszących się do warunków realizacji ustaleń planu w zakresie ograniczenia ewentualnego niekorzystnego oddziaływania na środowisko przyrodnicze.

Prognoza została wykonana zgodnie z art. 51 ust. 2 ustawy z dn. 3 października 2008r. o udostępnianiu informacji o środowisku i jego ochronie, udziale społeczeństwa w ochronie środowiska oraz ocenach oddziaływania na środowisko z wytycznymi Regionalnego Dyrektora Ochrony Środowiska w Warszawie oraz Państwowego Powiatowego Inspektora Sanitarnego.

Zgodnie z wymaganiami wyżej wymienionego aktu prawnego, określeniu i ocenie podlegają skutki rozwiązań funkcjonalno-przestrzennych i innych ustaleń zawartych w projekcie Planu, które wpływają na jakość, stan i funkcjonowanie środowiska, w tym obszary Natury 2000 i inne obszary podlegające ochronie na podstawie ustawy z dnia 16 kwietnia 2004r. o ochronie przyrody oraz jakość życia ludzi. Powyższe analizy zostały przeprowadzone dla całego obszaru objętego Planem oraz jego otoczenia.

W pierwszym etapie rozpoznano szczegółowo ustalenia analizowanego projektu miejscowego planu jako źródła generującego oddziaływanie na środowisko oraz ustalono jego powiązania z innymi dokumentami, w tym stwierdzono jego zgodność ze Studium uwarunkowań i kierunków zagospodarowania przestrzennego gminy Mszczonów.

W drugim etapie dokonano rozpoznania stanu środowiska, jego zasobów, zdolności do regeneracji oraz tendencji do zmian, określono istniejące problemy ochrony środowiska oraz cele ochrony na podstawie analiz i wniosków zawartych w dostępnych opracowaniach.

Do wykonania przedmiotu zamówienia posłużono się również ogólnie dostępną literaturą przyrodniczą, wizją terenu oraz danymi dostępnymi na stronach internetowych:

- <https://mszczonow.e-mapa.net/>,
- <https://www.google.pl/maps.pl>,
- <http://geoserwis.gdos.gov.pl/mapy/>,
- <https://geologia.pgi.gov.pl/>,
- <http://geoportal.pgi.gov.pl/>
- <https://www.geoportal.gov.pl/>,
- <https://wody.isok.gov.pl/>,
- <https://msip.wrotamazowska.pl/>.

W prognozie wykorzystane i uwzględnione zostały również następujące dokumenty:

- Studium uwarunkowań i kierunków zagospodarowania przestrzennego gminy Mszczonów.
- Program Rewitalizacji Miasta Mszczonowa na lata 2023- 2032
- Program Ochrony Środowiska dla gminy Mszczonów (Mszczonów 2019),

- Raport o Stanie Gminy Mszczonów w roku 2020, Strategia rozwoju Gminy Mszczonów do 2030 (Przyjęta Uchwała Nr XLIX/432/22 Rady Miejskiej w Mszczonowie z dnia 27 lipca 2022 r.)
- Prognoza oddziaływania na środowisko do zmiany studium uwarunkowań i kierunków zagospodarowania przestrzennego gminy Mszczonów.

Na podstawie powyższych danych określono przewidywane oddziaływanie projektu planu, na poszczególne elementy środowiska. W prognozie wykorzystano metodę oceny oddziaływania na środowisko polegającą na prognozowaniu przez analogię, która polega na bazowaniu na wynikach obserwacji dotychczas wykonanych podobnych inwestycji i porównaniu ich z planowanymi, o podobnych parametrach. Ponadto zanalizowano trend zmian stanu poszczególnych komponentów środowiska w przypadku braku realizacji projektu Planu tj. wariant „0”. Prognoza została wykonana głównie w formie opisowej i wsparta analizą graficzną i dokumentacją fotograficzną.

Realizacja ustaleń planu będzie monitorowana przez organy ochrony środowiska, zgodnie z obowiązującymi przepisami. Monitoring jakości powietrza, wód, gleb i ziemi oraz poziomu hałasu i pól elektromagnetycznych jest prowadzony w ramach państwowego monitoringu środowiska, przez wojewódzkiego inspektora ochrony środowiska, natomiast na szczeblu samorządowym, przez starostę powiatowego lub podmiot obowiązany do jego prowadzenia.

6. ISTNIEJĄCY STAN ŚRODOWISKA

Uwarunkowania wynikające z opracowania ekofizjograficznego i innych materiałów źródłowych:

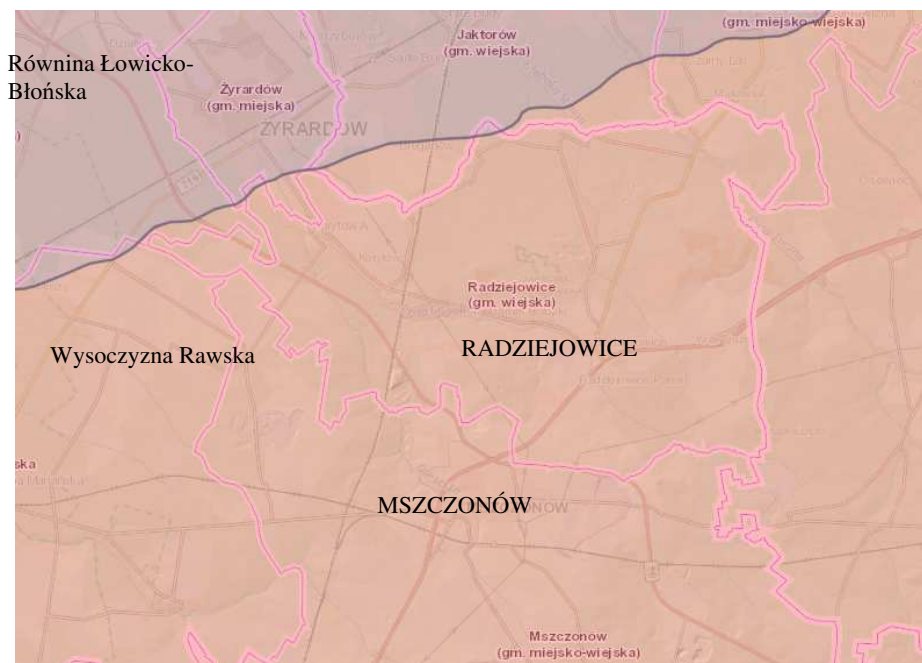
Rzeźba terenu i budowa geologiczna

Według klasyfikacji fizyczno-geograficznej Polski J. Kondrackiego opisywany rejon leży w obrębie podprowincji Niziny Środkowopolskie, w makroregionie Wzniesienia Południowomazowieckie w mezoregionie Wysoczyzna Rawska.

Wysoczyzna Rawska położona jest po wschodniej stronie doliny Rawki. Typową formą rzeźby terenu na jej obszarze są równiny urozmaicone pagórkami morenowymi i dolinami rzecznyymi. Wysokość bezwzględna waha się tu od 150 do 210 m n.p.m.

Gmina Mszczonów w całości położona jest na terenie mezoregionu Wysoczyzny Rawskiej.

Teren opracowania znajduje się w północnej części Wysoczyzny Rawskiej. Powierzchnia obszaru opracowania charakteryzuje się równinną rzeźbą terenu o niewielkich deniwelacjach. W bliskim sąsiedztwie obszaru planu- terenu nr 2 (na wschód od ul. Granicznej) rzędne powierzchni wynoszą ok. 170,6m n.p.m.



Ryc.6. Regiony fizyczno – geograficzne.
 Źródło: <https://geologia.pgi.gov.pl/>

Według regionalizacji geologicznej, opartej na budowie podłoża kenozoiku, badany obszar znajduje się w partii niecki warszawskiej, stanowiącej część centralnej niecki brzeżnej, zbudowanej z osadów permsko-mezozoicznych, a następnie wypełnionej utworami kenozoicznymi. Powierzchnię badanego terenu tworzą osady czwartorzędowe, przede wszystkim z okresu recesji lądolodu zlodowacenia Warty, zdenudowane (głównie w warunkach peryglacjalnych).

Na podstawie mapy utworów powierzchniowych stwierdzono, że na powierzchni omawianego terenu występują wyłącznie osady czwartorzędowe do których w granicy opracowania należą: gliny zwałowe oraz piaski, żwiry i glazy rezydualne na glinach zwałowych.

Podłoże geologiczne miasta i gminy Mszczonów tworzą skały ery mezozoicznej przykryte utworami trzeciorzędowymi i czwartorzędowymi. Tereny te położone są w szczytowych partiach rozległego płata morenowego, który tworzy falistą wysoczyznę polodowcową, zwaną Wysoczyzną Rawską. Północny obszar wysoczyzny, na którym przede wszystkim leży gmina, nacechowany jest rzeźbą fluwioglacjalno – denudacyjną oraz zaburzeniami glacitektonicznymi czwartorzędu i podłoża podczwartorzędowego.

Na powierzchni terenu występują trzy serie utworów plejstoceniowych. Najmłodsze utwory reprezentowane przez piaski fluwioglacjalne występują na dużych jednorodnych powierzchniach w centrum i północnej części gminy. Na pozostałej powierzchni występują gliny zwałowe o znacznej, niekiedy kilkunastometrowej miąższości. W południowo – wschodniej części gminy nad starszą serią piasków fluwioglacjalnych zalegają gliny zwałowe (głównie na zboczach doliny Jeziorki). Na północ od wsi Lutkówka na młodszych piaskach fluwioglacjalnych widoczne są wyraźne formy utworów eolicznych (wydmy).

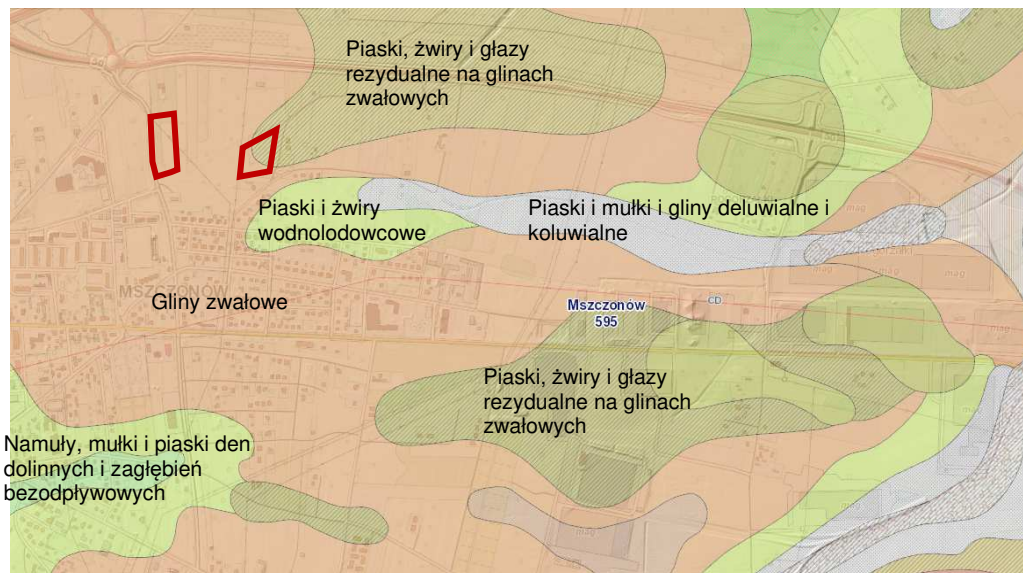
Wszystkie utwory plejstoceniowe (sympliczne i spójne) oprócz utworów eolicznych są gruntami nośnymi i stanowią nośne podłoże budowlane. Natomiast holoceniowe wypełnienia dolin rzecznych i zagłębień bezodpływowych ze względu na swą słabą konsolidację, niski stopień zagęszczenia i znaczną zmienność są grupą gruntów słabonośnych niewskazanych do bezpośredniego posadowienia fundamentów.

Występują również grunty nasypowe na większych powierzchniach w obrębie terenów poeksploatacyjnych kruszyw. Są one niekorzystnym podłożem budowlanym.

Obszar gminy położony od drogi krajowej nr 8 w kierunku gminy Puszcza Mariańska i gminy Radziejowice zbudowany jest z osadów kredy górnej – głównie margli, na których spoczywają utwory trzeciorzędu (oligocenu, miocenu i pliocenu). Pod względem litologicznym są to ropy, piaski i węgiel brunatny. Natomiast utwory czwartorzędu są reprezentowane przez osady zlodowaceń południowo – i środkowopolskich, których łączna miąższość w okolicach Mszczonowa jest zmienna i dochodzi maksymalnie do około 100m. Osady czwartorzędowe, jako wynik cyklicznych procesów erozji i sedymentacji w okresie plejstocenu, stanowią wielopoziomowy system warstw glin zwałowych, odpowiadający akumulacji lodowcowej oraz warstw piaszczysto – żwirowych, związanych z akumulacją wodnolodowcową i rzeczna.

Lokalnie występują tutaj osady zbiorników zastoiskowych: mułki i ropy zastoiskowe. Ze względu na lokalizację północno – zachodniego obszaru gminy w rejonie silnej oscylacji lodowca, stropowa część osadów trzeciorzędowych oraz osady czwartorzędu są silnie zaburzone glacitektonicznie. W obrębie osadów czwartorzędowych licznie występują kry lodowcowe, zbudowane z ropy trzeciorzędowych lub osadów formacji burzy węglowej. Budowa geologiczna stropowej części osadów czwartorzędowych, stanowiących bezpośrednio podłoże budowlane jest bardzo zróżnicowane w pionie i poziomie. Są to głównie gliny zwałowe, piaski gliniaste oraz piaski i żwiry wodnolodowcowe i rzeczne, silnie przekształcone przez procesy geologiczne, eluwia charakterystyczne dla klimatu peryglacialnego, panującego w późnym plejstocenie. Osady holocenu występują głównie w dolinach cieków holocenu i są to piaski i namuły organiczne tarasów zalewowych o miąższości kilku metrów, a lokalnie także torfy i namuły torfiaste, jako wynik akumulacji zastoiskowej. Na powierzchni wysoczyzny holocen reprezentują osady spływowe – deluwia.

Na podstawie mapy utworów przypowierzchniowych (arkusz 595 – Mszczonów) stwierdzono, iż na powierzchni omawianego obszaru występują wyłącznie osady czwartorzędowe, do których należą piaski i żwiry wodnolodowcowe (sandrowe) zlodowacenia Warty. Tworzą rozległe, zróżnicowane morfologicznie powierzchnie lub wypełniają niewielkie obniżenia. Towarzyszą często formom akumulacji szczelinowej, ozom bądź kemom w centralnej części wysoczyzny. Geneza opisywanych osadów wodnolodowcowych jest związana z ostatnim etapem działalności lądolodu, rozpadem na bryły martwego lodu i akumulacji przez wody roztopowe. Jest to dość jednorodna seria piasków drobno - i średnioziarnistych. Żwiry występują rzadko i nie osiągają znacznej miąższości, maksymalnie kilku metrów, przeciętnie rzędu około 1-2m. Piaski wodnolodowcowe leżą najczęściej na glinach zwałowych lub piaskach lodowcowych.



Ryc.7. Charakterystyka utworów przypowierzchniowych. (arkusz 595- Mszczonów)
 Źródło: <https://geologia.pgi.gov.pl/>

Wody podziemne

Analizowany obszar, położony jest w obrębie hydrologicznego makroregionu Środkowopolskiego, zaliczonego do części centralnej Subniecki Warszawskiej) i znajduje się w granicach trzeciorzędowego (oligoceńskiego) Głównego Zbiornika Wód Podziemnych nr GZWP – 215 A.

Zasadniczym poziomem użytkowym wód podziemnych zazwyczaj eksploatowanym i mającym największe znaczenie gospodarcze na obszarze gminy jest czwartorzęd. Stanowi on główne źródło wody. Pozostałymi użytkowymi poziomami wodonośnymi jest trzeciorzęd. W poziomie czwartorzędowym wyróżnia się dwie warstwy wodonośne (płytko zalegające) i trzecią (głębiej zalegającą). Wody dwóch pierwszych warstw to wody o niewielkiej zasobności i swobodnym zwierciadle, bez większego gospodarczego znaczenia. Trzecia, głębsza czwartorzędowa warstwa wodonośna występuje w osadach piaszczystych, zalegających poniżej glin zwałowych. Odznacza się znaczną zasobnością i ciągłością występowania. Stanowi podstawowe źródło wody dla regionu. Od wyżej zalegających wód czwartorzędowych odizolowana jest warstwą glin zwałowych i iltów plioceńskich od 12 d 27 m. Właśnie te wody ujmowane są głównie na cele komunalne poszczególnych wsi i miasta Mszczonowa.

W poziomie trzeciorzędowym występują dwie warstwy wodonośne o znacznej zasobności. Jedna z nich zalega w mioceńskich osadach piaszczystych. Nie jest ona wykorzystywana na terenie gminy. Druga warstwa zalega w drobno - i średnioziarnistych piaskach oligoceńskich. Występuje ona na całym obszarze GZWP nr 215 A na głębokościach oscylujących w granicach 180 – 250 m. Wody obydwu tych warstw są wodami głębokimi i ciśnieniowymi. Warstwę napinającą stanowią ilty mioceńskie - warstwa o miąższości do 100 m lub gliny zwałowe – warstwa o miąższości do 50 m. Warstwy te skutecznie izolują wody te od wód czwartorzędowych. Ze względu na sprzyjające ochronie warunki hydrogeologiczne tego poziomu, na całym obszarze gminy nie zaszła potrzeba wydzielenia dla tego poziomu dodatkowych obszarów o najwyższej ochronie „ONO” i o wysokiej ochronie „OWO”.

Główne ujęcia wód podziemnych zlokalizowane są w części środkowej i południowej gminy.

Woda dla Gminy Mszczonów pochodzi z ujęć głębinowych. Na terenie gminy zlokalizowanych jest 8 ujęć wody: Tysiąclecia, Pogorzałki, Marków Towarzystwo, Osuchów, Osuchów II, Piekary, Lindów, Badowo Dańki.

W obrębie obszaru opracowania brak jest ujęć wód wgłębnych.

Czwartorzędowy poziom wodonośny z racji niewielkich (w ujęciu hydrogeologicznym) głębokości zalegania, jest najbardziej zagrożony na zanieczyszczenia antropogeniczne, dlatego też winien być w sposób szczególny chroniony, zwłaszcza przy występowaniu częściowego lub nawet całkowitego braku naturalnej izolacji tej warstwy wodonośnej.

Ponadto wodociągi miejskie zasilane są w wodę z dolnokredowego geotermalnego ujęcia wody (jedna studnia o wydajności 60 m³/h).

W przypadku eksploatacji na obszarze gminy wielu czwartorzędowych ujęć wód podziemnych wodociągów wiejskich, nie zachodzi potrzeba wprowadzenia dla tych ujęć dodatkowych stref ochrony pośredniej.

W rejonie gminy występują znaczne zasoby wód geotermalnych. Są one zlokalizowane w obrębie rozległego „Grudziącko-Warszawskiego okręgu geotermalnego Polski” zajmującego obszar ok. 70 tys. km². Wody te (o temperaturze + 42 0 C ujmowane są w Mszczonowie przy ulicy Tarczyńskiej. W maju 2000 roku oddano do użytku Zakład Geotermalny (trzeci w Polsce) wykorzystujący wody głębinowe do celów grzewczych. Pozwoliło to na zamknięcie trzech przestarzałych technologicznie kotłowni węglowych oraz oszczędności w spalaniu gazu. A to z kolei zmniejszyło ilość zanieczyszczeń powietrza – ograniczona została emisja związków azotu i siarki oraz dwutlenku węgla.

Jak wynika z badań są to wody wyższej jakości niż wody powierzchniowe i odpowiadają II klasie czystości. Są one nisko zmineralizowane (< 50 mg/dm³), co umożliwia ich wykorzystanie po odzysku ciepła, do zasilania systemu wodociągowego. Są one nieznacznie zanieczyszczone o naturalnym chemizmie, odpowiadające wodom do celów pitnych i gospodarczych. W związku z tym wymagają jedynie prostego uzdatniania.

Warunki glebowe

Gleby stanowią istotny element środowiska przyrodniczego, umożliwiający rozwój naturalnej szaty roślinnej i stwarzający dogodne warunki siedliskowe dla wielu gatunków zwierząt.

W granicach planu, jak również w jego sąsiedztwie nastąpiły zmiany w profilu glebowym, jego składzie fizycznym i chemicznym. W wyniku utwardzenia części terenu powierzchnia ziemi została przekształcona i pozbawiona naturalnych walorów. W granicach opracowania oraz w otoczeniu przeważają gleby średnich oraz słabych klas bonitacyjnych tj. klasy IVa i III.

Zgodnie z art. 7 ust.2 ustawy z dnia 3 lutego 1995 r. o ochronie gruntów rolnych i leśnych (tj. Dz. U. 2022r. poz. 2409) gleby klasy IV, V i VI nie wymagają uzyskania zgody na zmianę przeznaczenia gruntów rolnych na cele nierolnicze. Nie występuje, więc problem bezpowrotnej utraty zasobów glebowych o wysokich walorach pod względem przydatności rolniczej.

Zgodnie z art. 7 ust.2 ustawy z dnia 3 lutego 1995 r. o ochronie gruntów rolnych i leśnych (tj. Dz. U. 2022r. poz. 2409) zmiana przeznaczenia gleb klasy IIIa i IIIb na cele nierolnicze wymaga uzyskania zgody ministra właściwego do spraw rozwoju wsi. Gmina stosowną zgodę otrzymała podczas

procedury sporządzania planu miejscowego obejmującego miasto Mszczonów (w tym terenu objętego projektem Planu).

Zasoby naturalne

Na terenie objętym projektem MPZP nie ma udokumentowanych złóż surowców mineralnych.

Warunki klimatyczne

Obszar gminy pod względem regionalizacji klimatycznej znajduje się w północno - wschodniej części XVII regionu klimatycznego zwanego Regionem Środkowopolskim (wg regionalizacji klimatycznej A. Wosia). Jak w całym pasie Nizin Środkowopolskich, przeważa tutaj cyrkulacja równoleżnikowa z przewagą mas powietrza polarno-morskiego napływających z zachodu. Zróżnicowanie warunków klimatycznych w obrębie poszczególnych fragmentów gminy wynika przede wszystkim ze zróżnicowania ukształtowania powierzchni, rodzaju i intensywności zabudowy oraz formy innego zagospodarowania tych obszarów.

Ważniejsze parametry klimatu:

- nasłonecznienie - średnie, roczne – 4,4 h/dobę,
- kierunki wiatrów: zachodnie i południowo-zachodnie. Równinny charakter rzeźby obszaru i niewielkie powierzchnie leśne, wykluczają większy wpływ tych czynników a kierunki i siłę ruchu powietrza.
- średnia roczna liczba dni z wiatrem: b. silnym o prędkości powyżej 15m/s (8o w skali Beauforta)
 - 4, silnym o prędkości pow.10m/s (6o w skali Beauforta) - 30 ÷40,
- opady atmosferyczne: roczna suma opadów oscyluje w granicach wartości 514 mm/rok do 580 mm/rok.
- temperatura: - średnia temperatura powietrza w roku - 7,8o÷ 8oC, najchłodniejszy miesiąc – luty o średniej temp. – 3oC, najcieplejszy miesiąc - lipiec o średniej temp. +18,4oC,
- inne parametry i warunki:
 - średnioroczne ciśnienie atmosferyczne - 993,7 hPa,
 - okres wegetacyjny - 210- 220 dni,
 - okres z przymrozkami 110 - 130 dni,
 - udział cisz wynosi średnio 42 dni na rok,
 - średnioroczna liczba dni z pokrywą śnieżną wynosi ok. 70 dni/rok (wahając się poszczególnych latach od 26 do 90 dni/rok,
 - najintensywniejsze zachmurzenie występuje od listopada do lutego; maksymalne zachmurzenie ogólne notowane jest w grudniu i wynosi od 76 do 80 dni w miesiącu,
 - średnioroczna suma godzin ze słońcem wynosi ok. 2 160 h/rok,
 - średnie roczne wartości wilgotności względnej powietrza na obszarze miasta i gminy wynosi 75%.

Analizowany teren charakteryzuje się dobrymi warunkami klimatycznymi. Położony jest poza zasięgiem okresowego zalegania zimnego i wilgotnego powietrza. Dobre są też warunki solarne, wietrzne oraz wilgotnościowe. Przewietrzanie jest dostateczne. W okresach mokrych nieco gorsze warunki wilgotnościowe.

Warunki aerosanitarne

Główny Inspektorat Ochrony Środowiska co roku dokonuje oceny jakości powietrza, która jest prowadzona w odniesieniu do wszystkich substancji, objętych obowiązkiem wynikającym z rozporządzenia Ministra Klimatu i Środowiska z dnia 11 grudnia 2020r. w sprawie dokonywania oceny poziomów substancji powietrza. Są to równocześnie substancje, dla których w prawie krajowym (rozporządzenie Ministra Środowiska z dnia 24 sierpnia 2012r. w sprawie poziomów niektórych substancji w powietrzu) i w dyrektywach UE (2008/50/WE i 2004/107/WE) określono normatywne stężenia w postaci poziomów dopuszczalnych/docelowych celu długoterminowego w powietrzu, ze względu na ochronę zdrowia ludzi i ochronę roślin.

Lista zanieczyszczeń, jakie należy uwzględnić w ocenie dokonywanej pod kątem spełnienia kryteriów określonych w celu ochrony zdrowia ludzi, obejmuje 12 substancji:

- dwutlenek siarki SO₂,
- dwutlenek azotu NO₂,
- tlenek węgla CO,
- benzen C₆H₆,
- ozon O₃,
- pył zawieszony PM₁₀,
- pył zawieszony PM_{2,5},
- ołów Pb w PM₁₀,
- arsen As w PM₁₀,
- kadm Cd w PM₁₀,
- nikiel Ni w PM₁₀,
- benzo(a)piren B(a)P w PM₁₀.

W ocenach dokonywanych pod kątem spełnienia kryteriów odniesionych do ochrony roślin uwzględnia się 3 substancje:

- dwutlenek siarki SO₂,
- tlenki azotu NO_x,
- ozon O₃.

Zgodnie z art. 89 ustawy – Prawo ochrony środowiska, kryterium oceny i klasyfikacji stref w rocznej ocenie jakości powietrza są:

- dopuszczalny poziom substancji w powietrzu (z uwzględnieniem dozwolonej liczby przypadków przekroczeń poziomu dopuszczalnego, określonej dla niektórych zanieczyszczeń),
- dopuszczalny poziom substancji w powietrzu powiększony o margines tolerancji (dozwolone przypadki przekroczeń poziomu dopuszczalnego odnoszą się także do jego wartości powiększonej o margines tolerancji),
- poziom docelowy substancji w powietrzu (z uwzględnieniem dozwolonej liczby przypadków przekroczeń, określonej w odniesieniu do ozonu),

- poziom celu długoterminowego (dla ozonu).

Głównym problemem w zakresie zanieczyszczenia powietrza na terenie gminy Mszczonów jest tzw. emisja niska, związana ze stosowaniem paliw o niskiej jakości oraz z działalnością małych zakładów, niepodlegających obowiązkowi posiadania pozwolenia na emisję do powietrza gazów i pyłów. Dla terenów wiejskich jej uciążliwość wynika głównie z rozproszenia źródeł emisji (emisja niska z palenisk domowych). W znacznej części są to źródła opalane węglem. Ze względu na koncentrację ośrodków przemysłowych na terenie miasta, obszary te są w największym stopniu narażone na skutki emisji antropogenicznej (przemysłowej, niskiej i komunikacyjnej).

Istotnym źródłem emisji zanieczyszczeń do powietrza na terenie gminy jest transport drogowy. Przez gminę przebiegają ważne trasy komunikacyjne DK nr 8 i 50. Ponadto z transportem drogowym związane są również firmy magazynowe, logistyczne oraz stacje paliw. Na skutek czynności eksploatacyjnych do atmosfery emitowane są zanieczyszczenia gazowe: tlenki azotu, tlenek węgla, dwutlenek węgla i węglowodory aromatyczne oraz zanieczyszczenia pyłowe w postaci związków: ołowiu, kadmu, niklu i miedzi.

Na analizowanym terenie największy wpływ na jakość powietrza ma intensywny ruch kołowy w centrum miasta, który jest źródłem szkodliwych pyłów. Pomimo, iż większość budynków podłączona jest do sieci gazowej, w okresie grzewczym w centrum miasta, na stan jakości powietrza wpływa niska emisja substancji pochodzących z procesów spalania paliw w okresie grzewczym, takich jak węgiel kamienny.

Flora, fauna i różnorodność biologiczna

W obszarze opracowania brak jest zabudowy. Teren ten był użytkowany rolniczo na przestrzeni ostatnich wieków i obecnie można obserwować stopniowe przekształcenie w głównych kierunkach – antropogennym lub seminaturalnym. Z tego względu brak jest siedlisk przyrodniczych w dobrym stanie i wszystkie noszą ślady przekształceń.

Współczesny krajobraz roślinny w obszarze planu i w bezpośrednim sąsiedztwie jest silnie przekształcony. Jest mozaiką ugorów, niedużych pól uprawnych, zadrzewień śródpolnych oraz zieleni urządzonej towarzyszącej zabudowie mieszkaniowej oraz obiektom usługowo- produkcyjnym.

Teren nr 1 stanowią odłogowane grunty rolne z podrostem z drzew liściastych i iglastych oraz bujną roślinnością zielną, oraz na fragmencie od ul. Wschodniej fragmentem starej uprawy sadowniczej.

W terenie opracowania występują liczne samosiejki drzew min.: brzozy brodawkowatej- *Betula pendula*, sosny zwyczajnej- *Pinus sylvestris* i klonu jesionolistnego- *Acer negundo*, topoli osiki- *Populus tremula*, głogu jednoszyjkowego- *Crataegus monogyna* oraz krzewów: czeremch późna (amerykańska)- *Prunus serotina*, śliwa tarnina- *Prunus spinosa*.

Dla terenu opracowania charakterystyczna jest roślinność ruderalna i synantropijna, występuje min.: nawłoc kanadyjska- *Solidago canadensis*, wrotycz pospolity- *Tanacetum vulgare*, Nostrzyk biały- *Melilotus albus*, Nostrzyk żółty- nostrzyk lekarski- *Melilotus officinalis*, Przymiotno białe- *Erigeron annuus*, Krwawnik pospolity- *Achillea millefolium*, starzec pospolity- *Senecio vulgaris*, cykoria podróżnik- *Cichorium intybus*, marchew łąkowa- *Daucus carota*, ostrożeń polny- *Cirsium arvense*, łopian większy- *Arctium lappa*, jaskier polny- *Ranunculus arvensis*, koniczyna łąkowa- *Trifolium pratense*, koniczyna polna- *Trifolium arvense*, Chaber łąkowy- *Centaurea jacea* oraz zbiorowiska traw.

Teren nr 2 jest terenem otwartym uprawianym rolniczo.

W otoczeniu (na północ od terenu opracowania oraz na południe) znajdują się odłogowane grunty rolne, z podrostem z drzew liściastych i iglastych, pozostałe tereny w sąsiedztwie są już zainwestowane.

Miasto Mszczonów i tereny sąsiadujące rozwijają się, a obszary dotąd wolne od zabudowy (pierwotnie uprawiane rolniczo, a obecnie częściowo odłogowane) stopniowo przekształcają się w osiedla zabudowy mieszkaniowej jednorodzinnej oraz tereny zabudowy usługowej i produkcyjnej z roślinnością urządzoną o charakterze ozdobnym.

Pod względem zasobów przyrodniczych, krajobrazowych, jak również różnorodności biologicznej obszar opracowania jest antropogenicznie przekształcony. Występują tu zbiorowiska roślin powszechnie występujące w Polsce Środkowej.

Na terenie opracowania nie były prowadzone szczegółowe badania fauny. Rejon, w którym leży obszar objęty projektem Planu nie stanowi ostoi zwierząt. Ze względu na urbanizację, bariery linowe (tj. np. drogi) oraz częściowo nadal otwarty charakter krajobrazu porolnego, teren ten tylko w ograniczonym zakresie może pełnić okresową rolę żerowiskową i migracyjną dla zwierzyny płowej. Pod względem ogólnej liczby gatunków ssaków, nie odbiega od przeciętnej dla regionu i kraju. Analizowany teren nie stanowi także istotnego znaczenia jako ostoja ptasia.

Należy jednak zakładać, iż na terenie Planu występują zwierzęta charakterystyczne dla krajobrazu rolniczego: zające, kuny, myszy, itp. Ze względu na duże tereny upraw i liczne zadrzewienia i zakrzewienia w terenie występują sarny (*Capreolus capreolus*). Gatunkami ptaków charakterystycznymi dla obszarów rolnych są głównie drobne ptaki wróblowate np. skowronek (*Alauda arvensis*), dzierlatka (*Galerida cristata*), potrzyszcz (*Miliaria calandra*), trznadel (*Emberiza citrinella*), gąsiorek (*Lanius collurio*), srokosz (*Lanius excubitor*) czy wróble (*Passer domesticus*) i jaskółki dymówki (*Hirundo rustica*). Występuje tu także kuropatwa (*Perdix perdix*) i prawdopodobnie przepiórka (*Coturnix coturnix*).

Krajobraz

O walorach krajobrazowych decyduje ukształtowanie powierzchni terenu, istniejące zagospodarowanie oraz charakter użytkowania.

Teren opracowania oraz tereny położone w bezpośrednim sąsiedztwie terenu opracowania to głównie grunty rolne, w przeważającej części odłogowane z zadrzewieniami śródpolnymi oraz zabudowa zagrodowa oraz mieszkaniowa jednorodzinna. Tereny położone dalej (na południe od terenu opracowania) stanowią tereny zwartej zabudowy mieszkaniowej jednorodzinnej i wielorodzinnej a także usług. Dalej w kierunku wschodnim od terenu opracowania znajdują się tereny z zabudową usługową oraz składami i magazynami.

Elementami zakłócającymi krajobraz są dwie linie energetyczne oraz słupy energetyczne znajdujące się w terenie opracowania. Pierwsza linia 15kV, przecina teren nr 1 oraz linia 110kV położona w bliskim sąsiedztwie terenu nr 2.

Środowisko kulturowe, zabytki i dobra materialne

Na terenie objętym planem nie występują obiekty zabytkowe wpisane do rejestru zabytków lub będące pod ochroną konserwatorską i inne obiekty uznane za dobra kultury współczesnej (w rozumieniu przepisów odrębnych).

Prognoza potencjalnych zmian stanu środowiska w przypadku braku realizacji projektowanego dokumentu

Projekt planu miejscowego obejmuje silnie zurbanizowany fragment miasta. Realizacja ustaleń planu będzie polegała na uzupełnieniu istniejącej w sąsiedztwie zabudowy zgodnie z przyjętym kierunkiem zagospodarowania. Projekt planu zakłada wprowadzenie terenu zabudowy wielorodzinnej lub usług.

Zakładając kontynuację dotychczasowego zagospodarowania i użytkowania terenu, generalnie należy liczyć się z utrzymywaniem aktualnego stanu jakościowego i funkcjonowania środowiska.

Brak realizacji analizowanego dokumentu planistycznego sprawi, iż możliwa będzie zabudowa w oparciu o obowiązujący plan miejscowy (Uchwała Nr XIX/151/04 Rady Miejskiej w Mszczonowie z dnia 28 maja 2004r.). Nie będzie to jednak spójne z wnioskami mieszkańców oraz ich zamierzeniami inwestycyjnymi, a także z planami inwestycyjnymi gminy.

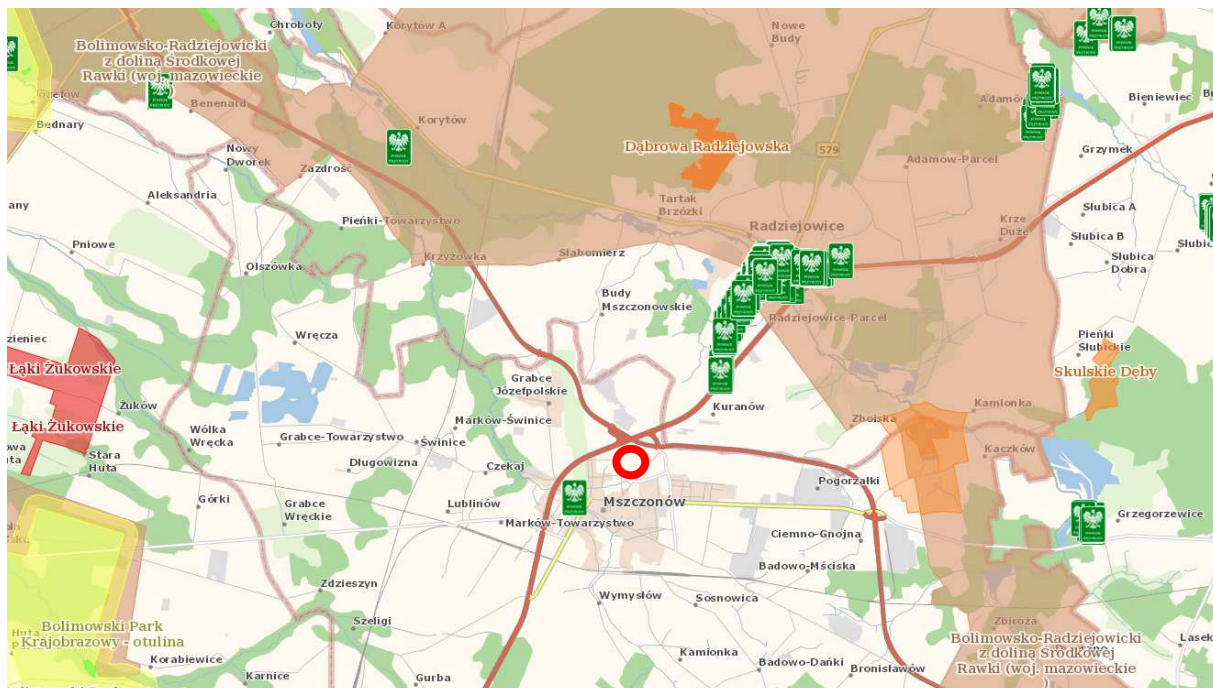
7. POŁOŻENIE OBSZARU OBJĘTEGO PROJEKTEM PLANU WZGLĘDEM OBSZARÓW CHRONIONYCH

W granicach terenu objętego opracowaniem nie występują obszary podlegające ochronie w ujęciu przyrodniczym. Przedmiotowy teren znajduje się poza zasięgiem obszarów chronionych wyznaczonych i ustanowionych w myśl Ustawy z 2004r. o ochronie przyrody, takich jak parki narodowe, parki krajobrazowe, obszary chronionego krajobrazu czy obszar Natura 2000.

Najbliżej położony obszar chroniony to Bolimowsko Radziejowicki z doliną Środkowej Rawki Obszar Chronionego Krajobrazu oddalony około 2,5km na północny – wschód od granicy Planu oraz rezerwat Stawy Gnojna im. Rodziny Bieleckich zlokalizowany około 3,0km na wschód od granicy Planu.

Teren objęty planem nie leży w obszarze Natura 2000. Najbliższy obszar Natura 2000 to: Dąbrowa Radziejowicka znajdująca się około 4,0km na północ oraz Łąki Żukowskie znajdujące się około 8,0km w kierunku zachodnim od granic analizowanego obszaru.

Na analizowanym terenie brak jest pomników przyrody ożywionej i nieożywionej.



Ryc.8.Usytuowanie względem obszarów chronionych. Źródło: www.geoserwis.gdos.gov.pl/mapy/

8. PROGNOZA POTENCJALNYCH ZMIAN STANU ŚRODOWISKA W PRZYPADKU BRAKU REALIZACJI PROJEKTOWANEGO DOKUMENTU

Obecnie w obrębie obszaru opracowania występują: w terenie nr 1 fragment sadu oraz odlogowane grunty rolnicze oraz w terenie nr 2 teren upraw rolniczych.

W przypadku braku realizowania ustaleń planu, w obrębie obszaru opracowania można rozważyć wariant polegający na braku działań inwestycyjnych w terenie. Teren rolniczy – uprawy sadowniczej, ulegałyby powolnym procesom sukcesji ekologicznej (proces ewolucji ekosystemu). W wyniku serii powolnych przekształceń jedne biocenozy ustąpią miejsca innym, aż do momentu osiągnięcia stanu równowagi ekologicznej. Kierunek, tempo oraz granice rozwoju zależą nie tylko od występujących na danym terenie populacji organizmów, ale także od panujących warunków środowiskowych. Przemiany te zależą od odporności czyli progowej wartości parametrów otoczenia systemu przyrodniczego, przy której system nie zmienia się lub zmiany są odwracalne po ustaniu zakłócenia. Zmiany w środowisku będą konsekwencją wprowadzenia nowej zabudowy na obszarze.

Za podjęciem uchwały o przystąpieniu do planu znaczący wpływ miało zainteresowanie właścicieli nieruchomości zmianą przeznaczenia gruntów, gotowych do podjęcia działań budowlanych i wykorzystanie tego terenu pod teren zabudowy mieszkaniowej wielorodzinnej lub usług. Takie przeznaczenie terenu pozwoli w pełni wykorzystać potencjał terenu oraz jest odpowiedzią na wzrastające zapotrzebowanie na tego typu zagospodarowanie i usługi w gminie Mszczonów.

Brak realizacji analizowanego dokumentu planistycznego sprawi, że nie będzie możliwe zagospodarowanie terenu zgodne z wnioskami mieszkańców oraz ich zamierzeniami inwestycyjnymi, a także z planami inwestycyjnymi gminy.

9. PRZEWIDYWANE ZNACZĄCE ODDZIAŁYWANIA NA ŚRODOWISKO, W TYM ODDZIAŁYWANIA BEZPO ŚREDNIE, POŚREDNIE, WTÓRNE, SKUMULOWANE, KRÓTKOTERMINOWE, ŚREDNIOTERMINOWE I DŁUGOTERMINOWE, STAŁE I CHWILOWE, POZYTYWNE I NEGA TYWNE NA CELE I PRZEDMIOT OBSZARU NATURA 2000 ORAZ INTEGRALNOŚĆ TEGO OBSZARU, A TAKŻE NA ŚRODOWISKO

Wpływ na ukształtowanie powierzchni terenu i glebę

Oddziaływanie na rzeźbę i glebę odbywać się będzie w trakcie realizacji inwestycji tj. podczas budowy budynków dopuszczonych w planie miejscowym. Będą to przekształcenia typowe dla nowych inwestycji. Wskutek prowadzonych prac budowlanych dojdzie do wytworzenia pewnej ilości mas ziemi z wykopów. Roboty ziemne stanowiąc będą głównie wykopy pod fundamenty oraz przyłącza do budynków. Mogą wtedy powstać czasowe hałdy i składowiska gruzu, które zostaną usunięte.

W wyniku realizacji ustaleń planu nastąpią zmiany powierzchni ziemi. W wyniku prowadzonych robót budowlanych, zniszczeniu ulegnie wierzchnia warstwa gleby, a struktura głębszych warstw ulegnie zaburzeniu. Realizacja nowych obiektów budowlanych przyczyni się do uszczelnienia podłoża przez wprowadzanie powierzchni nieprzepuszczalnych pod dojścia, dojazdy, parkingi oraz place manewrowe. Będą to przekształcenia nieodwracalne.

Natomiast w fazie realizacji inwestycji tj. po zakończeniu budowy obiektów budowlanych, nie będą występowały oddziaływania, które mogą wpływać na rzeźbę terenu oraz glebę. W związku z tym, docelowo nie przewiduje się znaczących zmian w odniesieniu do stanu obecnego.

Wpływ na środowisko gruntowo – wodne

Projekt planu obejmuje niewielki obszar tj. o powierzchni ok. 2,06ha.

Projektowane przeznaczenie terenu przyczyni się do wzrostu ilości wytwarzanych ścieków, głównie ścieków bytowo – gospodarczych. Jest to oddziaływanie długoterminowe, które będzie się kumulowało w skali gminy. W pobliżu terenu opracowania przebiega sieć wodociągowa. W związku z czym projektowane budynki zostaną podłączone do mediów, w tym docelowo do istniejącej sieci kanalizacji sanitarnej. Dzięki temu nie będzie występował problem skażenia środowiska gruntowo – wodnego ściekami bytowymi. Jedynie niewłaściwe gromadzenie odpadów stałych w obrębie działki (do czasu wywiezienia na składowisko odpadów), może wpływać na zanieczyszczenie gleb, a pośrednio wód. Dlatego niezbędne jest zabezpieczenie miejsc do segregacji i tymczasowego składowania odpadów.

Ponadto powiększenie terenów zabudowanych, a tym samym wzrost zamieszkującej ludności przyczyni się do nasilenia ruchu samochodowego, który powoduje liniowe zanieczyszczenie środowiska gruntowo – wodnego (szczególnie w okresie zimowym).

Projektowane przeznaczenie spowoduje wzrost ilości wód opadowych i roztopowych. Jest to oddziaływanie długoterminowe wynikające z występowania powierzchni uszczelnionych i dachowych oraz wzrostu ilości tych powierzchni. Oddziaływanie to będzie miało charakter lokalny. W celu minimalizacji negatywnego oddziaływania projekt planu ustala minimalną powierzchnię biologicznie czynną tj. niezabudowaną i nieutwardzoną.

Ocenia się, iż nastąpi zwiększenie poboru wód podziemnych do celów pitnych i gospodarczych.

Wpływ na przyrodę ożywioną: rośliny, zwierzęta, bioróżnorodność

Realizacja ustaleń planu spowoduje zmianę zagospodarowania terenu tj. z terenów odłogowanych rolniczo na rzecz - zabudowanych i utwardzonych z zielenią urządzonej. W związku z tym dojdzie do uszczuplenia terenów biologicznie czynnych, redukcji istniejącej roślinności, a także przekształcenia w kierunku zieleni urządzonej. Nie można wykluczyć także zbiorowisk roślinności ruderalnej charakterystycznej dla obszarów zurbanizowanych.

W związku z przekształceniem struktury roślinności zmianie ulegnie także struktura świata zwierzęcego. Wyparte zostaną gatunki terenów otwartych. Negatywnie na możliwość przemieszczania się zwierząt może wpłynąć grodzenie terenu dotychczas otwartego, a także emisja hałasu, spalin, światła, drgań związanych z przebywaniem ludzi na danym terenie.

Wpływ na walory krajobrazowe, zabytki i dobra materialne

Oddziaływanie przyjętych rozwiązań w planie na krajobraz w aspekcie środowiskowym opiera się na ocenie stopnia naturalności, jego struktury i zniekształceń. Krajobraz jako komponent wielu czynników ulega przemianom pod wpływem naturalnych procesów zachodzących w środowisku biotycznym i abiotycznym oraz oddziaływań antropogenicznych. Działalność człowieka jest czynnikiem, który najsilniej ingeruje w struktury przyrodnicze, a więc i krajobraz. Zmiany użytkowania terenów doprowadzają do poważnych i nieodwracalnych jego przekształceń. W wyniku realizacji planu nie zmieni się fizjonomia krajobrazu. Zmiana planu jest nieznaczna w stosunku do obecnie obowiązującego dokumentu planistycznego, który również zakłada w tym rejonie rozwój zabudowy mieszkaniowo jednorodzinnej i usług wraz z komunikacją.

Wpływ na stan powietrza atmosferycznego i klimat

Na przedmiotowym terenie nie przewiduje się obiektów, które mogłyby powodować emisję gazów i pyłów do powietrza wpływając na duże obszary.

Projekt planu w celu ochrony powietrza ustala się ogrzewanie obiektów paliwami o możliwie najniższym poziomie emisji substancji szkodliwych dla środowiska, zgodnie z przepisami odrębnymi z zakresu ochrony środowiska. Ponadto dopuszcza się zaopatrzenie w energię i ciepło z odnawialnych źródeł energii, z wyłączeniem urządzeń wykorzystujących biomasę, w tym biogazownie oraz zakaz lokalizacji elektrowni wiatrowych, zgodnie z przepisami odrębnymi.

W związku z powyższymi ustaleniami planu eliminują możliwość powstania źródeł ciepła, które przyczyniają się do powstania niskiej emisji.

W wyniku wprowadzenia zabudowy może dojść do osłabienia prędkości wiatru, zmniejszenia wilgotności powietrza oraz wzrostu temperatury. Nowe obszary zabudowy będą zasilane powietrzem napływającym z terenów otwartych. Wskazane oddziaływania nie będą jednak znaczące dla terenów sąsiednich i pomijalne w skali całej gminy.

Wpływ na klimat akustyczny, wibracje, emitowanie pól magnetycznych

Wzrost poziomu emitowanego hałasu może wystąpić w fazie realizacji inwestycji. Wykorzystanie ciężkiego sprzętu w trakcie prowadzenia inwestycji może wywołać przekroczenia dopuszczalnych poziomów hałasu. Przekroczenia te będą miały charakter lokalny, oddziałujący na najbliższe otoczenie jedynie w porze dnia i nie będą miały wpływu na ogólny klimat akustyczny w dłuższej perspektywie.

Ponadto wraz z wprowadzeniem terenów zainwestowanych może dojść do wzrostu ruchu samochodowego co wiąże się ze wzrostem poziomu hałasu.

Wpływ na eksploatację kopalni

W granicach planu brak jest udokumentowanych złóż kopalni.

Wpływ na obszary objęte formami ochrony przyrody, w tym obszary Natura 2000

W granicach terenu objętego opracowaniem nie występują obszary podlegające ochronie w ujęciu przyrodniczym. Przedmiotowy teren znajduje się poza zasięgiem obszarów chronionych wyznaczonych i ustanowionych w myśl Ustawy z 2004r. o ochronie przyrody, takich jak parki narodowe, parki krajobrazowe, obszary chronionego krajobrazu czy obszar Natura 2000.

Najbliżej położony obszar chroniony to Bolimowsko Radziejowski z doliną Środkowej Rawki Obszar Chronionego Krajobrazu oddalony około 2,5km na północny – wschód od granicy Planu oraz rezerwat Stawy Gnojna im. Rodziny Bieleckich zlokalizowany około 3,0km na wschód od granicy Planu.

Teren objęty planem nie leży w obszarze Natura 2000. Najbliższy obszar Natura 2000 to: Dąbrowa Radziejowska znajdująca się około 4,0km na północ oraz Łąki Żukowskie znajdujące się około 8,0km w kierunku zachodnim od granic analizowanego obszaru.

Na analizowanym terenie brak jest pomników przyrody ożywionej i nieożywionej.

W granicach Planu nie przewiduje się celów ochrony środowiska na szczeblu międzynarodowym, wspólnotowym czy krajowym.

Podsumowując analizę i ocenę oddziaływania na środowisko realizacji ustaleń projektu planu, uznaje się, iż w świetle przedstawionych materiałów i obowiązujących uregulowań prawnych nie przewiduje się znaczących negatywnych zmian w środowisku przyrodniczym w odniesieniu do stanu obecnego.

10. OCENA POTENCJALNYCH SKUTKÓW TRANSGRANICZNYCH

Analizowany projekt planu znajduje się w znacznej odległości od granic Polski. Z przeprowadzonej oceny przewidywanych znaczących oddziaływań wynika, iż jego ustalenia nie będą generowały tak odległych w przestrzeni skutków. Z tego względu należy uznać, że nie wystąpi możliwość oddziaływania transgranicznego na środowisko.

11.MOŻLIWOŚCI ROZWIĄZAŃ ELIMINUJĄCYCH LUB OGRANICZAJĄCYCH SZKODLIWE ODDZIAŁYWANIE NA ŚRODOWISKO SKUTKÓWREALIZACJI PLANU MIEJSCOWEGO ORAZ ROZWIĄZANIA ALTERNATYWNE

Nowe zainwestowanie czy zagospodarowanie terenu zawsze powoduje zmiany w środowisku przyrodniczym. Najczęściej jest to wpływ niekorzystny, którego całkowite wykluczenie jest niemożliwe.

Rozwiązania przyjęte w projekcie planu miejscowego są warunkami ograniczającymi dowolność realizacji zagospodarowania przestrzeni. Z racji swej funkcji plan jest wyłącznie przepisem prawa uzupełniającym przepisy zawarte w ustawach i rozporządzeniach wykonawczych. Zapisy zawarte w projekcie planu ustalają szereg działań i zasad zagospodarowania mających na celu zminimalizowanie niekorzystnych skutków jego realizacji, ochronę, zachowanie walorów i zasobów środowiska przyrodniczego, jak również kształtowanie odpowiednich warunków życia mieszkańców. Prognozowane skutki realizacji planu pozostaną bez wpływu na obiekty chronione tj. Bolimowsko – Radziejowicki z doliną środkowej Rawki Obszar Chronionego Krajobrazu.

W związku z powyższym nie proponuje się rozwiązań mających na celu zapobieganie, ograniczenie lub kompensację przyrodniczą negatywnych oddziaływań na środowisko, a także rozwiązań alternatywnych.

Rozwiązaniem alternatywnym dla projektu planu byłoby odstąpienie od jego realizacji. To spowodowałoby brak możliwości zrealizowania przedsięwzięcia.

12.CELE OCHRONY ŚRODOWISKA USTANOWIONE NA SZCZEBLU MIĘDZYNARODOWYM WSPÓLNOTOWYM I KRAJOWYM ISTOTNE DLA REALIZACJI ISTOTNE Z PUNKT WIDZENIA PROJEKTOWANEGO DOKUMENTU ORAZ SPOSOBY W JAKICH TE CELE I INNE PROBLEMY ŚRODOWISKA ZOSTAŁY UWZGLĘDNIONE PODCZAS OPRACOWANIA DOKUMENTU.

Podstawowym dokumentem odniesienia niniejszego opracowania jest Studium uwarunkowań i kierunków zagospodarowania przestrzennego gminy Mszczonów. Studium określa politykę przestrzenną gminy uwzględniając zasady określone w Koncepcji Przestrzennego Zagospodarowania Kraju, Planu Zagospodarowania Przestrzennego Województwa Mazowieckiego, Strategii Rozwoju Gminy, a także uwarunkowania wynikające z analiz przeprowadzonych w trakcie opracowania dokumentu. Jako generalną zasadę kształtowania zagospodarowania przyjęto zrównoważony rozwój, rozumiany jako rozwój społeczno-gospodarczy, w którym następuje proces integrowania działań politycznych, gospodarczych i społecznych z zachowaniem równowagi przyrodniczej oraz trwałości podstawowych procesów przyrodniczych w celu zagwarantowania możliwości zaspokajania podstawowych potrzeb społeczności lub obywateli zarówno współczesnego pokolenia jak i przyszłych pokoleń. Plan jest zgodny z ustaleniami Studium i w żaden sposób nie narusza zasad zagospodarowania w nim przyjętych.

13. PODSUMOWANIE I STRESZCZENIE W JĘZYKU NIESPECJALISTYCZNYM

Prognoza została opracowana stosownie do zapisów art. 17 Ustawy o planowaniu i zagospodarowaniu przestrzennym, w zakresie zgodnym z art. 51 ust. 2 ustawy o udostępnianiu informacji o środowisku i jego ochronie, udziale społeczeństwa w ochronie środowiska oraz ocenach

oddziaływania na środowisko, wytycznymi Regionalnego Dyrektora Ochrony Środowiska w Warszawie oraz Państwowego Powiatowego Inspektora Sanitarnego w Żyrardowie.

Projektu miejscowego planu zagospodarowania przestrzennego gminy Mszczonów wykonany na podstawie Uchwały Nr LIX/510/23 Rady Miejskiej w Mszczonowie z dnia 29 marca 2023r. w sprawie przystąpienia do sporządzenia miejscowego planu zagospodarowania przestrzennego miasta Mszczonowa obejmującego działki nr ew.: 1430/2, 1402/2, 1403/2 i część działek nr ew. 1402/4, 1404/2 o powierzchni ok. 2,06ha.

Teren objęty Planem położony jest w północno - wschodniej części miasta Mszczonów w bliskim sąsiedztwie granicy gminy Mszczonów z gminą Radziejowice. Teren jest dobrze skomunikowany, w bliskim sąsiedztwie węzła komunikacyjnego (ronda) stanowiącego wyjazd z miasta na drogę krajową nr 50 oraz S8. W jego bezpośrednim sąsiedztwie przebiega ul. Północna (droga klasy dojazdowej, dla której plan wyznacza poszerzenie 1KDD) oraz ul. Graniczna (droga klasy dojazdowej). Tereny położone dalej to grunty rolne w przeważającej części odłogowane z zadrzewieniami śródpolnymi oraz nieliczna zabudowa zagrodowa.

W granicach Planu istnieje sieć kanalizacji sanitarnej, a poza granicami opracowania również sieć wodociągowa i sieć gazowa, które znajdują się w drogach i terenach zlokalizowanych w bliskim sąsiedztwie Planu.

Projekt miejscowego planu zagospodarowania przestrzennego miasta Mszczonowa zakłada na terenie objętym projektem Planu jako przeważające przeznaczenie teren zabudowy mieszkaniowej wielorodzinnej lub usług (MW-U) oraz tereny komunikacji (KDL i KDD).

Dyspozycje rozlokowania poszczególnych form zagospodarowania terenu, jak również inne ustalenia w tym zasady ochrony środowiska przyrodniczego zostały opracowane w projekcie Planu na podstawie wytycznych określonych w Studium Uwarunkowań i Kierunków Zagospodarowania Przestrzennego gminy Mszczonów zatwierdzonym Uchwałą Nr XXXVI/280/13 Rady Miejskiej w Mszczonowie z dnia 25 czerwca 2013 roku z późn. zm.

W Prognozie dokonano identyfikacji stanu środowiska a także określono oraz oceniono przewidywane znaczące ich oddziaływania na środowisko.

Głównymi problemami natury środowiskowej mogą być:

- nieoczyszczone wody opadowe spływające do gruntu z terenów utwardzonych, które mogą być potencjalnie zanieczyszczone,
- problem skażenia środowiska gruntowo – wodnego ściekami bytowymi z nieszczelnych szamb,
- niska emisja pochodząca ze spalania paliw stałych w domowych piecach,
- hałas powodowany transportem drogowym (drogi powiatowe i gminne).

W podsumowaniu stwierdzono, że:

- Dyspozycje rozlokowania poszczególnych form zagospodarowania terenu, jak również inne ustalenia w tym zasady ochrony środowiska przyrodniczego zostały opracowane w projekcie Planu na podstawie wytycznych określonych w Studium Uwarunkowań i Kierunków Zagospodarowania Przestrzennego gminy Mszczonów zatwierdzonym Uchwałą Nr XXXVI/280/13 Rady Miejskiej w Mszczonowie z dnia 25 czerwca 2013 roku z późn. zm.
- Projekt Planu zawiera zakaz realizacji przedsięwzięć mogących znacząco oddziaływać na środowisko w rozumieniu przepisów ustawy o udostępnianiu informacji o środowisku i jego ochronie, udziale społeczeństwa w ochronie środowiska oraz ocenach oddziaływania na środowisko. Zakaz, o

którym mowa w ust. 1, nie dotyczy przedsięwzięć zaliczanych do inwestycji celu publicznego, w rozumieniu ustawy o gospodarce nieruchomościami takich jak drogi i urządzenia infrastruktury technicznej.

- Na podstawie przedstawionych analiz stwierdza się, iż ustalenia projektu miejscowego planu zagospodarowania przestrzennego, a w konsekwencji przewidywana na ich podstawie działalność inwestycyjna nie powinny skutkować znaczącymi, ponadnormatywnymi oddziaływaniami na środowisko.
- Należy podkreślić, iż przekształcenia środowiska przyrodniczego ograniczają się przede wszystkim do obszaru objętego Planem i nie wpływają negatywnie na tereny przyległe.
- Przy realizacji projektu Planu należy bezwzględnie przestrzegać jego ustaleń, w tym w szczególności mających na celu ochronę środowiska, w tym klimatu akustycznego, przyrody i krajobrazu. Ponieważ zastosowane w Planie rozwiązania, w tym środki łagodzące, nie wywołują lub niwelują negatywne zagrożenie dla środowiska przyrodniczego z tego względu nie proponuje się rozwiązań alternatywnych oraz działań kompensacyjnych.
- W związku z założeniami Prognozy, że przewidywane zagrożenia dla środowiska i zdrowia ludzi wynikające z realizacji Planu nie spowodują konieczności podejmowania działań alternatywnych, bądź działań kompensacyjnych uznano, iż badanie stanu środowiska prowadzone w ramach obowiązujących unormowań prawnych jest wystarczające i dlatego nie zaproponowano prowadzenia dodatkowego szczegółowego monitoringu.
- Nie przewiduje się transgranicznych oddziaływań zamierzeń inwestycyjnych na środowisko.

OŚWIADCZENIE AUTORA PROGNOZY

Żyrardów, dnia 13 grudnia 2023 r.

Zgodnie z artykułem 74a ust. 1 z dnia 3 października 2008 r. o udostępnianiu informacji o środowisku i jego ochronie, udziale społeczeństwa w ochronie środowiska oraz o ocenach oddziaływania na środowisko (tj. Dz. U. z 2023r. poz. 1094 z późn. zm.)

oświadczam

że jako autor Prognozy oddziaływania na środowisko projektu miejscowego planu zagospodarowania przestrzennego Gminy Mszczonów obejmującego działki nr ew. 137/1 i 137/2 położone w miejscowości Wygnanka, spełniam warunki określone przez wyżej przywołany artykuł, tj. ukończyłam, w rozumieniu przepisów o szkolnictwie wyższym i nauce, studia pierwszego stopnia lub drugiego stopnia lub jednolite studia magisterskie, i posiadam co najmniej 3-letnie doświadczenie w pracach w zespołach autorów przygotowujących raporty o oddziaływaniu przedsięwzięcia na środowisko lub prognozy oddziaływania na środowisko lub byłam co najmniej pięciokrotnie członkiem zespołów autorów przygotowujących raporty o oddziaływaniu przedsięwzięcia na środowisko lub prognozy oddziaływania na środowisko.

Jestem świadoma odpowiedzialności karnej za złożenie fałszywego oświadczenia.

inż. arch. kraj. Dagmara Łysoniewska