

**UCHWAŁA NR XXIV/180/12
RADY MIEJSKIEJ W MSZCZONOWIE**

z dnia 29 sierpnia 2012 r.

**w sprawie gminnego programu przeciwdziałania przemocy w rodzinie oraz ochrony ofiar przemocy
w rodzinie w Gminie Mszczonów na lata 2012 – 2017**

Na podstawie art. 18 ust. 2 pkt 15 ustawy z dnia 18 marca 1990 r. o samorządzie gminnym (Dz. U. z 2001 r. Nr 142, poz. 1591 z późn. zm.), art. 6 ust. 2 pkt 1 ustawy z dnia 29 lipca 2005 r. o przeciwdziałaniu przemocy w rodzinie (Dz. U. Nr 180, poz. 1493 z późn. zm.), uchwała się następuje:

§ 1. Przyjmuje się Gminny program przeciwdziałania przemocy w rodzinie oraz ochrony ofiar przemocy w rodzinie w Gminie Mszczonów na lata 2012 – 2017, ustalony w załączniku do uchwały.

§ 2. Wykonanie uchwały powierza się Burmistrzowi Mszczonowa.

§ 3. Uchwała wchodzi w życie z dniem podjęcia.

Przewodniczący Rady
Miejskiej

Łukasz Koperski

**GMINNY PROGRAM PRZECIWDZIAŁANIA PRZEMOCY
W RODZINIE
ORAZ
OCHRONY OFIAR PRZEMOCY W RODZINIE
W GMINIE MSZCZONÓW
NA LATA 2012- 2017**

Stosownie do art. 2 pkt 2 ustawy z dnia 29 lipca 2005 roku o przeciwdziałaniu przemocy w rodzinie (Dz.U. Nr 180, poz. 1493 z późn. zm.) :

przemoc w rodzinie to: „jednorazowe albo powtarzające się umyślne działanie lub zaniechanie naruszające prawa lub dobra osobiste członków rodziny, w szczególności narażające te osoby na niebezpieczeństwo utraty życia, zdrowia, naruszające ich godność, nietykalność cielesną, wolność, w tym seksualną, powodujące szkody na ich zdrowiu fizycznym i psychicznym, a także wywołujące cierpienia i krzywdy moralne u osób dotkniętych przemocą”.

Uchwałą Nr XXX/306/09 z dnia 26 marca 2009 roku, Rada Miejska w Mszczonowie przyjęła do realizacji Strategię Integracji i Rozwiązywania Problemów Społecznych na lata 2009 – 2015.

Zadaniami priorytetowymi dla Rady i władz Gminy jest tworzenie warunków do pełnego, osobistego rozwoju każdego mieszkańca Gminy oraz przeciwdziałanie negatywnym zjawiskom społecznym, naruszającym zarówno dobro jednostki, jak i rodziny. Dlatego też cele zawarte w Strategii, nakierowane są na profesjonalną pomoc społeczną, wzmocnienie świadomości społecznej, wspieranie jakości życia lokalnej społeczności oraz integrację mieszkańców. Mając na uwadze wzrost poczucia bezpieczeństwa w rodzinach, wskazano opracowanie i realizację gminnego programu przeciwdziałania przemocy w rodzinie.

Gminny Program Przeciwdziałania Przemocy w Rodzinie oraz Ochrony Ofiar Przemocy w Rodzinie ma służyć podjęciu celowych i skoordynowanych działań na rzecz zapobiegania przemocy w rodzinie na terenie Gminy Mszczonów.

Program będzie realizowany w oparciu o następujące akty prawne:

- ustawę z dnia 12 marca 2004 roku o pomocy społecznej (Dz.U. z 2009r. Nr 175, poz. 1362 z późn. zm.),
- ustawę z dnia 29 lipca 2005 roku o przeciwdziałaniu przemocy w rodzinie (Dz.U. Nr 180, poz. 1493 z późn. zm.),
- Krajowy Program Przeciwdziałania Przemocy w Rodzinie,
- Strategię Integracji i Rozwiązywania Problemów Społecznych na lata 2009 – 2015,
- Strategię Systemu Profilaktyki i Opieki nad Dzieckiem i Rodziną Gminy Mszczonów na lata 2009-2015.

Ustawa z dnia 29 lipca 2005 roku o przeciwdziałaniu przemocy w rodzinie, w art.6 ust. 2 jako zadania własne gminy określa:

1. opracowywanie i realizacja gminnego programu przeciwdziałania przemocy w rodzinie oraz ochrony ofiar przemocy w rodzinie,

2. prowadzenie poradnictwa i interwencji w zakresie przeciwdziałania przemocy w rodzinie, w szczególności poprzez działania edukacyjne służące wzmocnieniu opiekuńczych i wychowawczych kompetencji rodziców w rodzinach zagrożonych przemocą w rodzinie,
3. zapewnienie osobom dotkniętym przemocą w rodzinie miejsc w ośrodkach wsparcia,
4. tworzenie zespołów interdyscyplinarnych.

Są to dla gminy zobowiązania ustawowe, ale główną przesłanką do tworzenia programów przeciwdziałania przemocy w rodzinie będzie zawsze dobro mieszkańców i ochrona rodziny.

Przyjęte w Programie zadania odnoszą się do następujących obszarów działania:

edukacja – upowszechnianie wiedzy na temat zjawiska przemocy, jego skutków oraz możliwości pomocy,

profilaktyka – promowanie wartości rodzinnych, rozwijanie umiejętności interpersonalnych, kształtowanie stylu życia bez przemocy,

interwencja – reagowanie wobec aktów przemocy, ochrona ofiar, izolacja sprawców, podjęcie środków prawnych wobec sprawców,

wspieranie – przeciwdziałanie izolacji społecznej ofiar, poczuciu osamotnienia i bezradności, uświadamianie praw i możliwości rozwiązania problemu przemocy, udzielenie profesjonalnej pomocy specjalistycznej: psychologicznej, prawnej, socjalnej.

Gminny Program ma za zadanie skierowanie uwagi mieszkańców Gminy Mszczonów na zjawisko przemocy w rodzinie. Podejmowane działania mają przerwać stosowanie przemocy, zminimalizować jej skutki, a w konsekwencji doprowadzić do poniesienia odpowiedzialności przez sprawców.

Istotne są wszelkie działania mające na celu promowanie wartości rodzinnych, szeroką edukację w zakresie skutków każdego rodzaju przemocy oraz zachęcanie do stylu życia bez przemocy, w każdej dziedzinie funkcjonowania społecznego.

Głównym celem Programu jest ograniczenie skali zjawiska przemocy w rodzinie na terenie Gminy Mszczonów, przy zaangażowaniu organizacji i instytucji samorządowych, państwowych, prywatnych oraz organizacji pozarządowych.

Program zawiera cele i zadania dla różnych służb działających na rzecz mieszkańców gminy. Wyznacza działania, które należy podjąć w zakresie profilaktyki i edukacji, a także interwencji w przypadku ujawnionej przemocy domowej, pomocy i ochrony ofiar oraz

wytacza kierunki oddziaływań wobec sprawców. Wskazuje instytucje i organizacje odpowiedzialne za realizację poszczególnych działań.

Diagnoza zjawiska przemocy w rodzinie w Gminie Mszczonów

Z wywiadów środowiskowych i spostrzeżeń pracowników socjalnych Miejskiego Ośrodka Pomocy Społecznej wynika, że zjawisko przemocy w rodzinie jest tematem tabu, który rzadko wychodzi poza rodzinę. Choć zjawisko istnieje, ofiary przemocy nie są chętne do wszczęcia procedury „Niebieskiej Karty”, mającej na celu rozpoznawanie sposobu stosowanej przemocy i usprawnianie pomocy oferowanej przez przedstawicieli różnych służb w środowisku lokalnym, oraz tworzenie warunków do systemowego i interdyscyplinarnego modelu pracy z rodziną. Na podstawie uchwały nr XLIX/457/10 Rady Miejskiej w Mszczonowie z dnia 12 listopada 2010 r. w sprawie określenia warunków funkcjonowania Gminnego Zespołu Interdyscyplinarnego ds. Przeciwdziałania Przemocy w Rodzinie określono zasady działania Gminnego Zespołu Interdyscyplinarnego ds. Przeciwdziałania Przemocy w Rodzinie. Tryb, sposób powoływania i odwoływania członków zespołu powierzony został Burmistrzowi Mszczonowa. Na dzień 10 lipca 2012 roku liczba wszczętych postępowań w oparciu o procedurę Niebieskiej Karty wynosiła dwanaście, z czego cztery sprawy zostały zakończone zamknięciem procedury.

I. ANALIZA SWOT

Analiza SWOT oparta jest na prostym schemacie klasyfikacyjnym, w którym czynniki wpływające dzielimy na:

- wewnętrzne pozytywne – mocne strony (**S**trengths),
- wewnętrzne negatywne – słabe strony (**W**eaknesses),
- zewnętrzne pozytywne – szanse (**O**pportunities),
- zewnętrzne negatywne – zagrożenia (**T**hreats).

Ocena potencjału w aspekcie słabych i mocnych stron, pozwala na określenie siły i słabości gminy w zakresie analizowanej sfery.

Mocne strony

- silne więzi rodzinne,
- dobre rozpoznanie środowiska przez pracowników socjalnych,
- współpraca z policją, oświatą, zakładami opieki zdrowotnej, GKRPA, kuratorami, organizacjami pozarządowymi,

- noclegownia z całodziennym pobytem dla dzieci i kobiet zagrożonych lub dotkniętych przemocą w rodzinie i środowisku

Słabe strony

- brak gminnego programu przeciwdziałania przemocy w rodzinie,
- brak specjalistów do pracy z rodziną,
- brak zaufania ze strony ofiar przemocy do instytucji,
- brak wskazanego miejsca odizolowania sprawcy przemocy,
- stereotypy funkcjonujące na temat przemocy domowej zarówno w środowisku lokalnym jak i wśród służb pomagających.

Szanse

- zmiany prawne umożliwiające niesienie skutecznej pomocy osobom zagrożonym przemocą domową,
- kształcenie kadry służb socjalnych,
- zwiększenie wrażliwości i zaangażowania w sprawy przeciwdziałania przemocy wśród społeczności lokalnej,
- pogłębienie wiedzy społeczeństwa o zjawisku przemocy w rodzinie i sposobach radzenia sobie z tym zjawiskiem.

Zagrożenia

- uzależnienia wśród członków rodzin zagrożonych/ dotkniętych przemocą,
- brak umiejętności pozyskania wsparcia,
- osamotnienie rodzin zagrożonych/ dotkniętych przemocą,
- brak akceptacji środowiska na ujawnianie problemów związanych z aktami przemocy.

II. PROGRAM

CEL STRATEGICZNY PROGRAMU

Przeciwdziałanie przemocy w rodzinie oraz zwiększenie dostępności i skuteczności pomocy dla rodzin, w których stosowana jest przemoc, poprzez powstanie zintegrowanego systemu pomocy.

ZADANIA I CELE SZCZEGÓŁOWE

Zadanie 1

Działanie podejmowane przez Zespół Interdyscyplinarny do Spraw Przeciwdziałania Przemocy w Rodzinie.

Celem zespołu jest szybsze i skuteczniejsze podejmowanie działań zmierzających do zapewnienia bezpieczeństwa, wstrzymanie zjawiska przemocy w rodzinie, a także planowanie i realizacja działań pomocowych w oparciu o diagnozę potrzeb.

Burmistrz Mszczonowa w drodze Zarządzenia nr 3 z dnia 20 stycznia 2011r. powołał Gminny Zespół Interdyscyplinarny ds. Przeciwdziałania Przemocy w Rodzinie.

Zadania i cele zespołu

Podstawowym celem Zespołu Interdyscyplinarnego jest budowanie lokalnego systemu wsparcia instytucji i służb dla wypracowania formuły skuteczniejszej współpracy przedstawicieli różnych grup zawodowych, pracujących w gminie w obszarze przeciwdziałania przemocy w rodzinie.

Zadaniem Zespołu Interdyscyplinarnego jest integrowanie i koordynowanie działań podmiotów, o których mowa w art. 9a ust. 3 i 5 ustawy z dnia 29 lipca 2005 roku o przeciwdziałaniu przemocy w rodzinie, oraz specjalistów w zakresie przeciwdziałania przemocy w rodzinie, w szczególności przez:

- a) diagnozowanie problemu przemocy w rodzinie,
- b) podejmowanie działań w środowisku zagrożonym przemocą w rodzinie mających na celu przeciwdziałanie temu zjawisku,
- c) inicjowanie interwencji w środowisku dotkniętym przemocą w rodzinie,
- d) rozpowszechnianie informacji o instytucjach, osobach i możliwościach udzielania pomocy w środowisku lokalnym,
- e) inicjowanie działań w stosunku do osób stosujących przemoc w rodzinie.

Zespół Interdyscyplinarny może tworzyć **grupy robocze** w celu rozwiązywania problemów związanych z wystąpieniem przemocy w rodzinie w indywidualnych przypadkach. Do **zadań grup roboczych** należy w szczególności:

- a) opracowanie i realizacja planu pomocy w indywidualnych przypadkach wystąpienia przemocy w rodzinie,
- b) monitorowanie sytuacji rodzin, w których dochodzi do przemocy oraz rodzin zagrożonych wystąpieniem przemocy,
- c) dokumentowanie działań podejmowanych wobec rodzin, w których dochodzi do przemocy oraz efektów tych działań.

Zadanie 2

Stworzenie gminnego systemu przeciwdziałania przemocy w rodzinie w gminie Mszczonów

Podstawą prawną działania Zespołu Interdyscyplinarnego jest w szczególności :

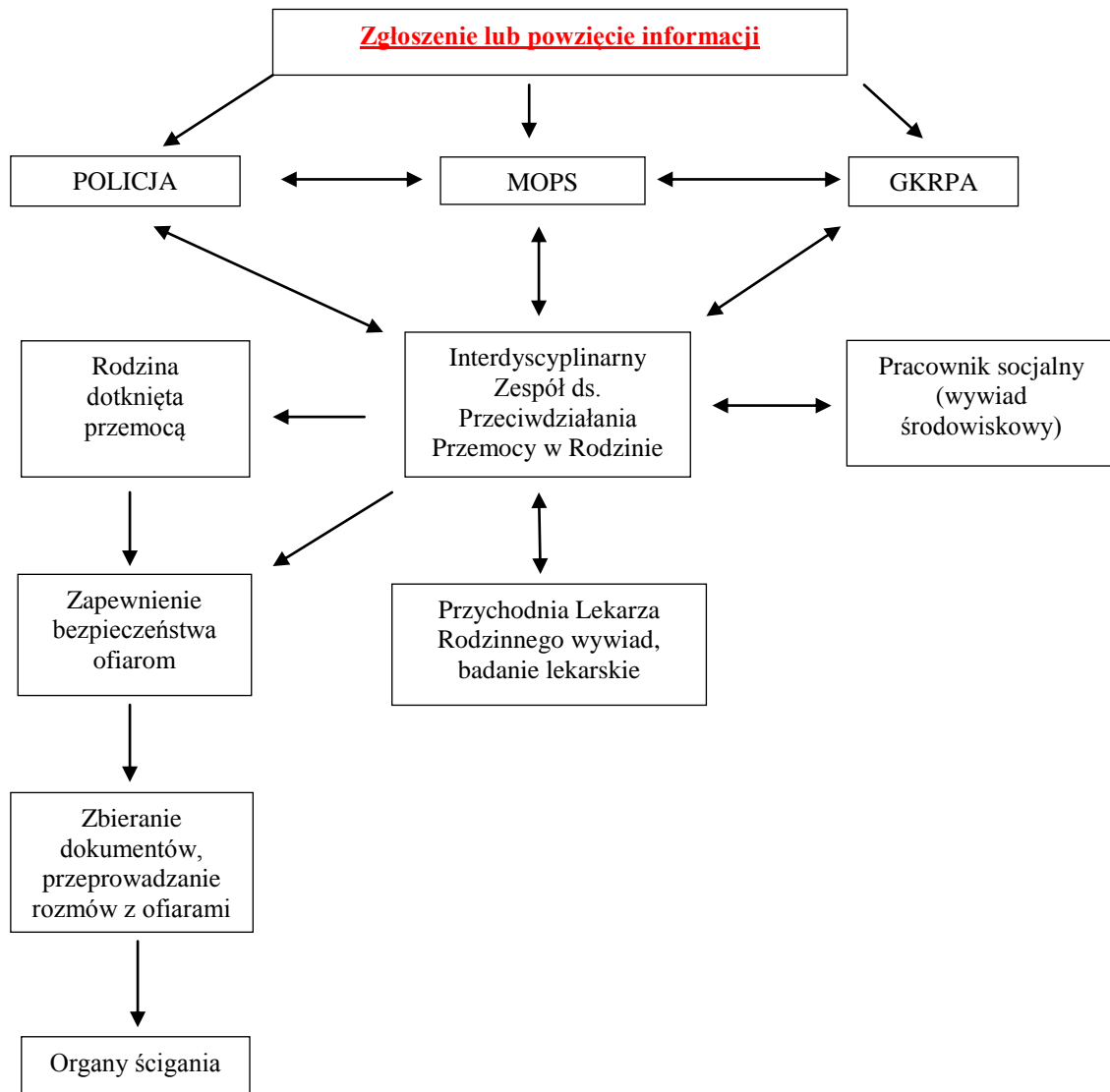
- a) ustawa z dnia 29 lipca 2005 roku o przeciwdziałaniu przemocy w rodzinie (Dz. U. Nr 180, poz. 1493 z póź. zm.),
- b) ustawa z dnia 26 października 1982 roku o wychowaniu w trzeźwości i przeciwdziałaniu alkoholizmowi (Dz. U. z 2007 r. Nr 70, poz. 473 z póź. zm.),
- c) ustawa z dnia 12 marca 2004 roku o pomocy społecznej (Dz. U. z 2009 r. Nr 175, poz. 1362 z póź. zm.).

Zespół Interdyscyplinarny realizuje działania określone w Gminnym Programie Przeciwdziałania Przemocy w Rodzinie oraz Ochrony Ofiar Przemocy w Rodzinie.

Zgodnie z art. 6 ust 2 ustawy o przeciwdziałaniu przemocy w rodzinie do zadań własnych gminy należy w szczególności tworzenie gminnego systemu przeciwdziałania przemocy w rodzinie. System przeciwdziałania przemocy, oparty jest na współpracy Interdyscyplinarnego Zespołu ds. Przeciwdziałania Przemocy w Rodzinie przy współpracy różnych instytucji w zakresie przeciwdziałania przemocy w rodzinie ze szczególnym uwzględnieniem Miejskiego Ośrodka Pomocy Społecznej, do którego należy obsługa administracyjna .

Poniższy schemat określa zasady współpracy Gminnego Systemu Przeciwdziałania Przemocy w Gminie Mszczonów.

**Gminny System Przeciwdziałania Przemocy w Rodzinie
w Gminie Mszczonów**



CELE SZCZEGÓŁOWE

1. Pomoc zmierzająca do przerwania przemocy w rodzinie oraz zmniejszenia negatywnych następstw występowania przemocy przez sprawcę.

Lp.	ZADANIA	REALIZATORZY
1	diagnoza środowiska rodzinnego, monitorowanie sytuacji „rodzin trudnych”, systematyczne poradnictwo specjalistyczne: psychologiczne i prawne, wsparcie w trudnych sytuacjach	szkoły, MOPS, Policja, organizacje pozarządowe w tym Stowarzyszenie Filos
2	indywidualne rozmowy z młodzieżą, u której wystąpiły zachowania związane z przemocą w rodzinie	szkoły, MOPS (porady psychologiczne), Policja
3	porady i konsultacje dla rodziców, którzy doświadczają aktów przemocy bądź sami są jej sprawcami	szkoły, MOPS, Policja, organizacje pozarządowe w tym Stowarzyszenie Filos
4	monitorowanie frekwencji uczniów na zajęciach (przyczyny)	szkoły
5	wzmacnianie poczucia własnej wartości u dzieci i młodzieży	szkoły, MOPS, organizacje pozarządowe w tym Stowarzyszenie Filos
6	uczenie nabywania umiejętności wyrażania potrzeb oraz porozumiewania się z otoczeniem, przekazywanie wiedzy o sposobach radzenia sobie z lękiem, stresem	szkoły, MOPS
7	współpraca z lekarzem i pielęgniarką szkolną	szkoły, służba zdrowia
8	czynny udział w pracy z rodzinami zagrożonymi przemocą w ramach zespołu interdyscyplinarnego	Policja, MOPS, Sąd, służba zdrowia, organizacje pozarządowe w tym Stowarzyszenie Filos
9	prowadzenie rozmów profilaktyczno- ostrzegawczych ze sprawcami przemocy, w szczególności w zakresie odpowiedzialności karnej za znęcanie się fizyczne lub psychiczne	Policja, organizacje pozarządowe w tym Stowarzyszenie Filos

2. Powstrzymanie procesu stosowania przemocy przez sprawcę.

Lp.	ZADANIA	REALIZATORZY
1	stosowanie działań w ramach procedury „Niebieska Karta”	Policja, MOPS, Sąd, szkoły, służba zdrowia
2	stosowanie wobec uzależnionych sprawców przemocy procedury sądowego zobowiązania do leczenia odwykowego	GKRPA, Policja, MOPS
3	stosowanie wobec sprawcy przemocy sądowego zakazu kontaktowania się z pokrzywdzonym lub zbliżania się do niego oraz nakazu opuszczenia lokalu	Policja, Sąd

3. Podniesienie poziomu wiedzy i świadomości społeczności lokalnej dotyczącej przemocy domowej

Lp.	ZADANIA	REALIZATORZY
1	udostępnianie materiałów o charakterze informacyjnym i edukacyjnym, kolportaż ulotek informacyjnych	Policja, MOPS, szkoły, służba zdrowia
2	utworzenie gablot informacyjnych w Miejskim Ośrodku Pomocy Społecznej i Placówkach Opieki Zdrowotnej oraz rozpowszechnianie broszur i ulotek dotyczących zjawiska przemocy.	Policja, MOPS, szkoły, służba zdrowia
3	edukacja w zakresie przemocy w rodzinie kierowana do dzieci i młodzieży szkolnej	Policja, szkoły
4	edukacja lokalnych środowisk społecznych w zakresie rozpoznawania i reagowania na symptomy pomocy	zewnętrzne instytucje szkolące
5	akcja informacyjna, gdzie szukać pomocy w sytuacjach przemocy w formie pogadarek na zebraniach z rodzicami	szkoły
6	ekspozycja numerów telefonów, pod którymi ofiary przemocy mogą uzyskać pomoc i wsparcie	wszystkie instytucje z terenu Gminy Mszczonów
7	realizowanie programów wspierających walkę z przemocą	szkoły, Policja, MOPS i organizacje pozarządowe w tym Stowarzyszenie Filos
8	organizowanie spektakli teatralnych dla uczniów o tematyce przemocy, uzależnień	Szkoły, GKRPA
9	realizowanie szkolnego programu profilaktyki uzależnień	Szkoły, GKRPA
10	prowadzenie rozmów (spotkań) z ofiarami przemocy w rodzinie w zakresie ich praw, w tym głównie w zakresie możliwości ich prawnej obrony przed sprawcą przemocy	Policja, MOPS, Zespół Interdyscyplinarny

4. Podniesienie poziomu wiedzy i umiejętności osób realizujących zadania związane z przeciwdziałaniem przemocy w rodzinie, poprawa skuteczności podejmowanych działań.

Lp.	ZADANIA	REALIZATORZY
1	organizowanie szkoleń dotyczących przemocy w rodzinie dla pracowników socjalnych, policjantów, pedagogów, wychowawców, pracowników służb medycznych, członków GKRPA	zewnętrzne instytucje szkolące
2	współpraca przy realizacji procedury „Niebieska Karta”	Policja, MOPS, GKRPA
3	Prowadzenie spotkań w placówkach oświatowych, zarówno z młodzieżą, jak i nauczycielami, celem zwrócenia uwagi na konieczność niezwłocznego podejmowania stosownych działań w ramach „wczesnej interwencji” w sprawach dzieci zagrożonych przemocą w rodzinie	Policja, szkoły

III. SPODZIEWANE EFEKTY

- zwiększenie skuteczności i dostępności pomocy dla ofiar przemocy,
- zwiększenie społecznej wrażliwości i zaangażowania w sprawy przeciwdziałania przemocy,
- zmiana postaw społeczeństwa wobec przemocy,
- pogłębienie wiedzy społeczeństwa o zjawisku przemocy w rodzinie i sposobach radzenia sobie z tym problemem,
- spadek liczby rodzin, w których interwencje podejmowane są wielokrotnie,
- zwiększenie dostępności do profesjonalnej i skutecznej pomocy ofiarom,
- zwiększenie liczby osób profesjonalnie zajmujących się przeciwdziałaniem przemocy w rodzinie oraz pomagającym ofiarom przemocy,
- diagnoza rzeczywistego rozmiaru zjawiska przemocy na terenie gminy Mszczonów,

IV. ODBIORCY PROGRAMU

1. Ofiary przemocy w rodzinie, w tym:
 - dzieci,
 - współmałżonkowie lub partnerzy w związkach nieformalnych,
 - osoby starsze,
 - osoby niepełnosprawne.
2. Świadkowie przemocy w rodzinie.
3. Sprawcy przemocy w rodzinie.
4. Przedstawiciele władz lokalnych.
5. Przedstawiciele instytucji i służb, pracujących na rzecz dzieci i rodzin (nauczyciele, pedagodzy, wychowawcy, psycholodzy, pracownicy socjalni, policjanci, pracownicy służby zdrowia, kuratorzy, działacze w organizacjach pozarządowych).

V. REALIZATORZY PROGRAMU

1. Burmistrz Mszczonowa,
2. Sąd Rejonowy w Żyrardowie,
3. Miejski Ośrodek Pomocy Społecznej w Mszczonowie,
4. Szkoły działające na terenie gminy Mszczonów,
5. Komisariat Policji w Mszczonowie,
6. Służba Zdrowia,
7. Gminna Komisja Rozwiązywania Problemów Alkoholowych w Mszczonowie,
8. organizacje pozarządowe w tym Stowarzyszenie Filos.

VI. TERMIN REALIZACJI

Program realizowany będzie w latach 2012-2017.

VII. ŹRÓDŁA FINANSOWANIA

Źródłem finansowania zadań zawartych w Gminnym Programie Przeciwdziałania Przemocy w Rodzinie na lata 2012-2017 będą:

- środki finansowe, pochodzące z budżetu gminy, zgodnie z ustawą o dochodach jednostek samorządu terytorialnego,
- środki pozyskane z innych źródeł.

VIII. POSTANOWIENIA KOŃCOWE

Sprawozdanie końcowe z realizacji Programu Przeciwdziałania Przemocy w Rodzinie Gminy Mszczonów przygotowuje Przewodniczący wraz z Gminnym Zespołem Interdyscyplinarnym ds. Przeciwdziałania Przemocy w Rodzinie i corocznie w miesiącu marcu w latach 2012 – 2017 przedstawi do przyjęcia Burmistrzowi Mszczonowa.